

消息真空期，苹果缺乏驱动

混沌天成研究院

农产品组

联系人：张艺萍

☎：13636433306

✉：zhangyp@chaosqh.com

从业资格号：F3066630

观点概述：

在接下来的生长阶段，天气对新季苹果产量的扰动降低。虽然今年的套袋人工紧缺且费用上涨，每个袋子的人工费用从0.06元涨至0.09元，通过折算，折合一吨种植成本增加150元，占总种植成本5%左右，幅度相对较小，而至于今年的套袋数量增减幅度，需到6月底7月初才比较清晰。另外，据我们了解，柑橘今年整体的种植面积不减，预计仍旧是丰产年份，整体水果的供应充足，苹果产能周期向下不变，短期市场仍旧会对新季开秤价有一定的博弈。按照开秤价预估，10合约估值区间在5000-7000元/吨，6400-6500附近可以考虑布局空单。

策略建议：

逢高空，10合约参考区间6400-6500

风险提示：

1. 去库超预期，利多
2. 替代品供应出问题，利多



2000-2021年苹果产销情况

年份	供给					消费			
	种植面积: 万亩	单产: 吨/亩	产量: 万吨	进口: 万吨	总供给: 万吨	鲜果消费: 万吨	鲜果出口: 万吨	加工量: 万吨	总消费: 万吨
2000	3,381	0.60	2043	3.5	2047	1916	28	102.5	2047
2001	3,099	0.65	2002	5.0	2007	1770	36	200	2007
2002	2,907	0.66	1924	5.1	1929	1589	50	290	1929
2003	2,851	0.74	2110	3.7	2114	1663	71	380	2114
2004	2,815	0.84	2368	3.7	2371	1783	84	504	2371
2005	2,836	0.72	2040	3.0	2043	1588	77	378	2043
2006	2,848	0.91	2606	3.4	2609	1812	97	700	2609
2007	2,943	0.93	2735	4.0	2739	1861	102	776	2739
2008	2,988	0.97	2900	4.9	2905	2308	117	480	2905
2009	3,074	0.99	3048	6.1	3054	2374	120	560	3054
2010	3,210	0.99	3165	7.4	3172	2491	106	576	3172
2011	3,266	1.03	3367	7.3	3374	2833	101	440	3374
2012	3,347	1.07	3581	4.3	3585	2963	103	520	3585
2013	3,408	1.07	3630	2.5	3632	3154	93	385	3632
2014	3,408	1.10	3735	6.8	3742	3347	75	320	3742
2015	3,492	1.11	3890	7.7	3898	3383	115	400	3898
2016	3,486	1.16	4039	7.1	4046	3468	138	440	4046
2017	3,493	1.19	4139	6.3	4145	3537	128	480	4145
2018	3,500	0.89	3100	7.5	3108	2720	82	307	3108
2019	3,500	1.17	4100	12.0	4112	3805	97	210	4112
2020E	3,500	1.09	3800	8.0	3808	3534	101	173	3808
2021E	3,450	1.15	3968	8.0	3976	3697	100	178	3976

数据来源: usda

一、供给

1、主产区近期情况

图表 1: 上周苹果现货情况

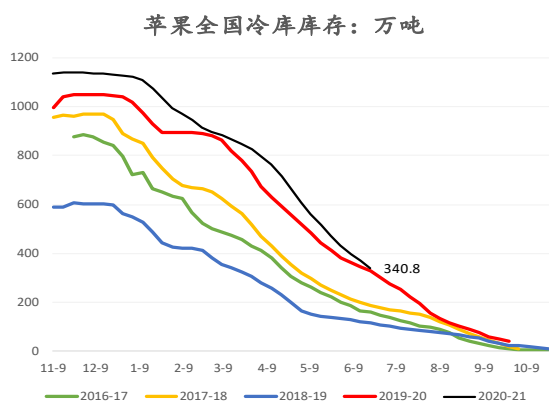
产区	现货情况
山东	山东产区库存富士行情平稳，冷库中寻货看货买家不多，交易较为清淡，部分老客户按需挑拣采购，出货速度下降，价格波动不明显，局部好货价格上浮 0.1 元/斤左右。
陕西	近日陕西产区库存货源以存货商自提出货为主，调货客商多是挑拣压价，成交量一般，目前优质前期货价格稳定，中期货受质量影响，交易以质论价。

数据来源: 中果网, 卓创, 混沌天成研究院

近期山东地区苹果价格整体平稳，下游客商采购谨慎，各产地走货显慢，产地好货持货商要价仍显坚持。陕西各地冷库内果农货供应量较少，好货亦少，果农出货要价心态偏硬，而客商货剩余量虽较果农货偏多，但客商出货要价也较坚挺。

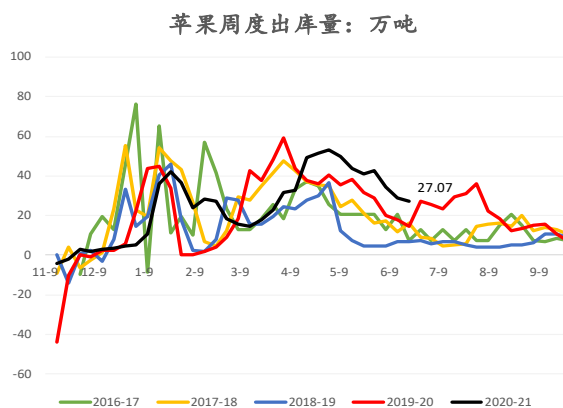
2、库存

图表 2：苹果冷库库存：万吨



数据来源：卓创，混沌天成研究院

图表 3：苹果周度出库量：万吨



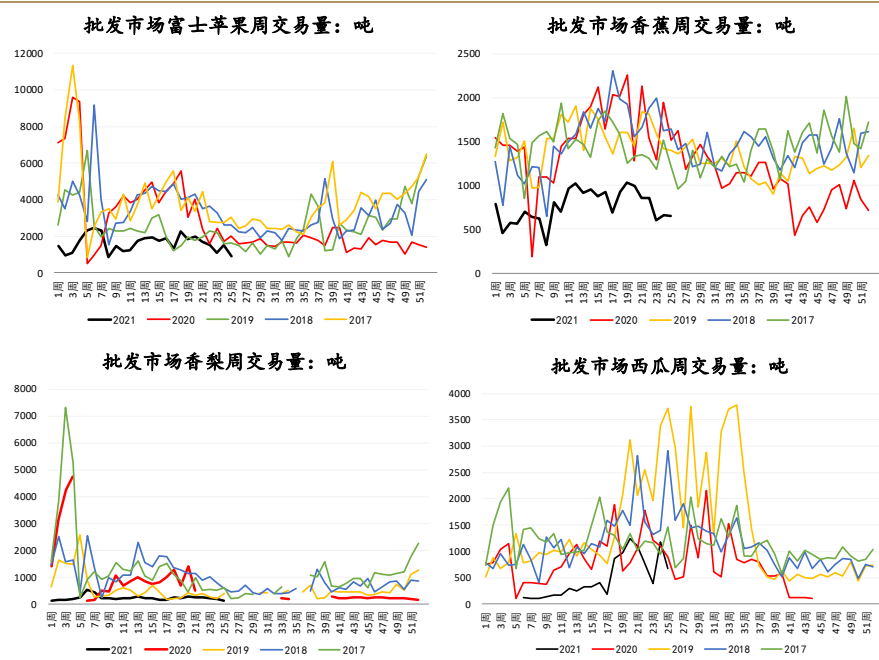
数据来源：卓创，混沌天成研究院

6月17日据卓创统计，全国周度去库27.07万吨，全国剩余库存340.8万吨，基本与去年同期持平，而本周的出库速度环比继续放缓，仍高于往年同期，随着南方水果的陆续上市，对库存果走货有一定的抑制。库存果对于新季开秤价的传导比较间接，主要是通过影响早熟苹果的收购价，再传导到晚熟苹果的开秤价，所以关于库存这块，7-8月份的数据更为关键。

二、需求

1、批发市场周度交易量

图表 4：富士苹果及其他替代水果批发市场周度交易量：吨



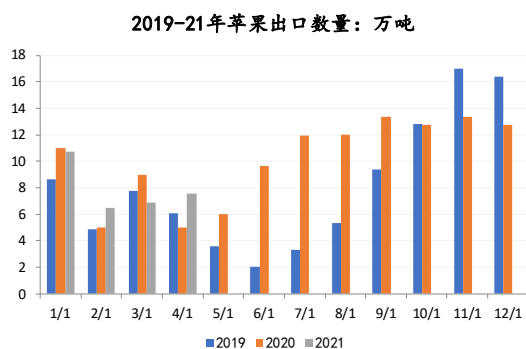
数据来源：农业农村部，混沌天成研究院

批发市场水果交易量持续处于低位，这与疫情之后，人们生活方式发生改变，线上消费场景快速发展，例如：直播带货、社区团购等，分流了原本线下批发市场的消费，这块由于数据较少，具

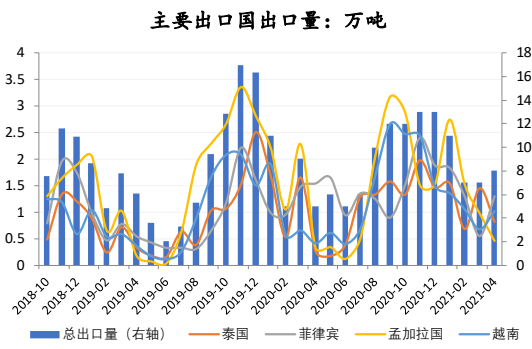
体替代了多少量,较难评估,我们就参照产地的走货量来加以验证。接下来随着南方水果陆续上市,对苹果的销售仍有一定的不利影响,在这种情况下,苹果低价才能带动快速去库。

2 出口

图表 5: 苹果出口数量



图表 6: 苹果主要出口国

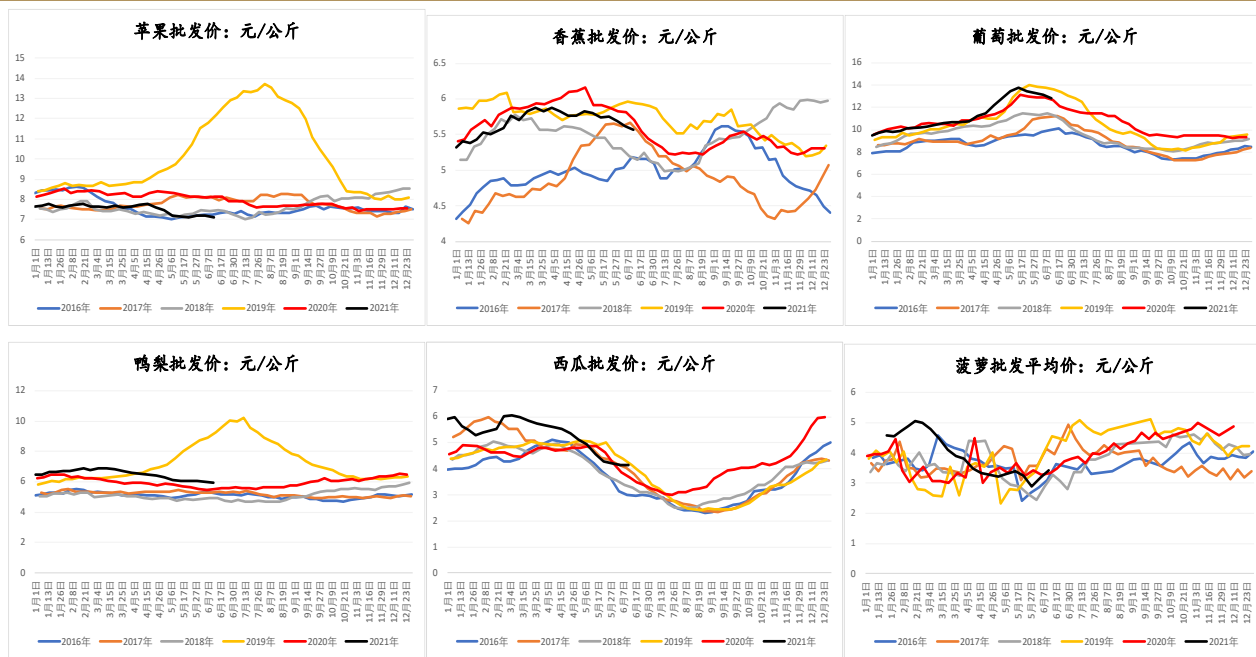


数据来源: 中国海关总署, 混沌天成研究院

2020 年苹果出口量 105.8 万吨, 同比+9%, 2020 年 5-9 月份, 因国内苹果原料价格较低, 适合出口, 叠加夏季国内水果市场低迷, 不少贸易商积极寻求国外合作机会, 增加出口量。4 月出口同比有所增加。

三、其他水果价格

图表 7: 部分水果价格: 元/公斤



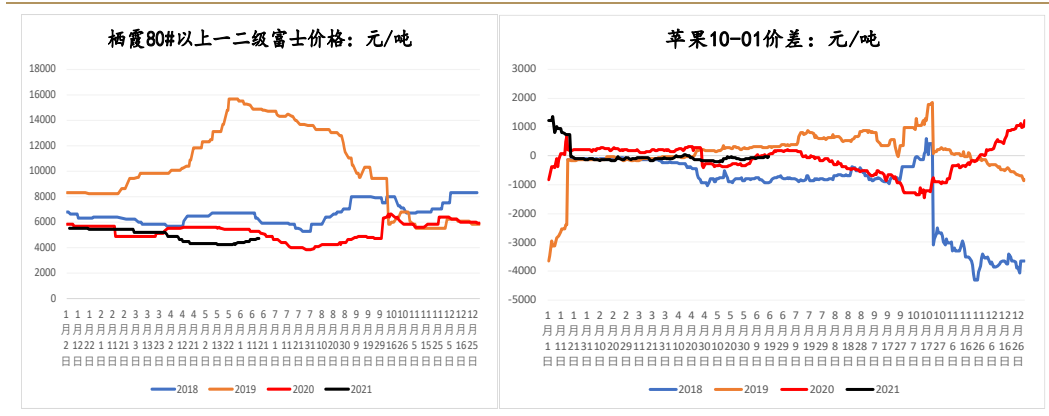
数据来源: 农业农村部, 混沌天成研究院

农业农村部的价格数据显示, 近期整体水果随着周期性波动, 其中苹果的批发价仍旧处于往年

同期低位。

四、价格及价差分析

图表 8：苹果现货价格及月间价差



数据来源：卓创，wind，混沌天成研究院

苹果 10-01 价差为-27，目前预估新产季苹果产量同比增加，10 合约受到压制，理论上 01 合约比 10 合约多出仓储费用，01 合约相对 10 合约升水。

五、总结

在接下来的生长阶段，天气对新季苹果产量的扰动降低。虽然今年的套袋人工紧缺且费用上涨，每个袋子的人工费用从 0.06 元涨至 0.09 元，通过折算，折合一吨种植成本增加 150 元，占总种植成本 5%左右，幅度相对较小，而至于今年的套袋数量增减幅度，需到 6 月底 7 月初才比较清晰。另外，据我们了解，柑橘今年整体的种植面积不减，预计仍旧是丰产年份，整体水果的供应充足，苹果产能周期向下不变，短期市场仍旧会对新季开秤价有一定的博弈。按照开秤价预估，10 合约估值区间在 5000-7000 元/吨，6400-6500 附近可以考虑布局空单。

本报告的信息均来源于公开资料，我公司对这些信息的准确性和完整性不作任何保证，也不保证所包含的信息和建议不会发生任何变更。我们已力求报告内容的客观、公正，但文中的观点、结论和建议仅供参考，报告中的信息或意见并不构成所述证券或期货的买卖出价或征价，投资者据此作出的任何投资决策与本公司和作者无关。本报告版权仅为我公司所有，未经书面许可，任何机构和个人不得以任何形式翻版、复制发布。如引用、刊发，须注明出处为混沌天成期货股份有限公司，且不得对本报告进行有悖原意的引用、删节和修改。

长按识别下方二维码，了解更多资讯！



混沌天成研究院