

高位或将震荡盘整，见顶机会将现

混沌天成研究院

能源化工组

联系人：童长征

☎：15618778162

✉：tongchzh@chaosqh.com

从业资格号：F3081916

观点概述：

甲醇装置主产区负荷略降，不过华中地区上升，推动了开工率的上升，整体开工尚是在平稳状态，不过后期大方向向上，因此供应压力犹存。需求这端部分装置检修导致负荷下降。总体上供求趋势向宽松方向转变概率加大。甲醇可在高位盘整后掉头向下。

策略建议：

趋势策略：继续等待高点机会逢高沽空。（时间点预计在3月前后）

短期策略：参与区间操作。

风险提示：

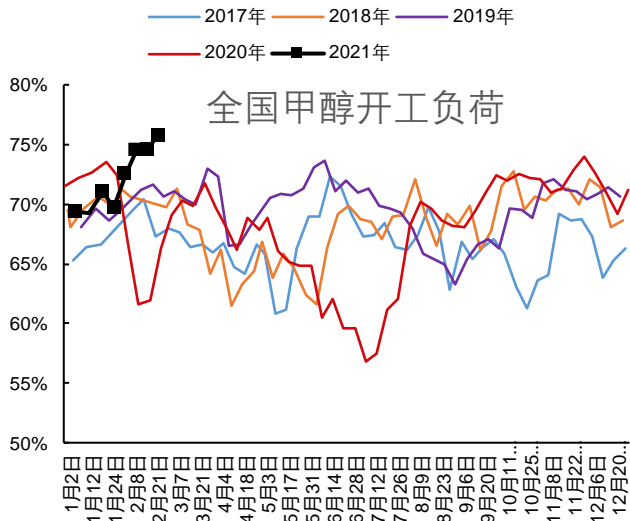
海外负荷下降，致转出口增加，华东供应减少，推高价格。



一、供应端

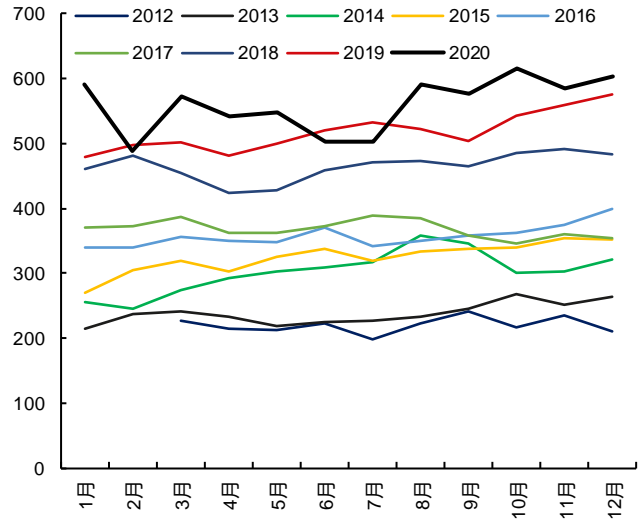
卓创消息，国内甲醇整体开工负荷上升，为 75.73%，环比上涨 1.15%，比去年同期上涨 9.5%。其中西北地区开工负荷为 86.41%，下跌 0.89%。非一体化甲醇平均开工负荷为 67.19%，上涨 2.29%。

图表 1：国内甲醇开工率



来源：卓创，混沌天成研究院

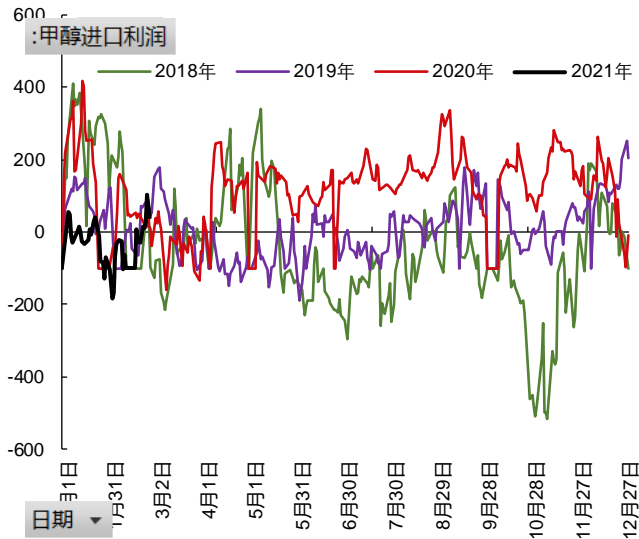
图表 2：国产甲醇产量



来源：卓创，混沌天成研究院

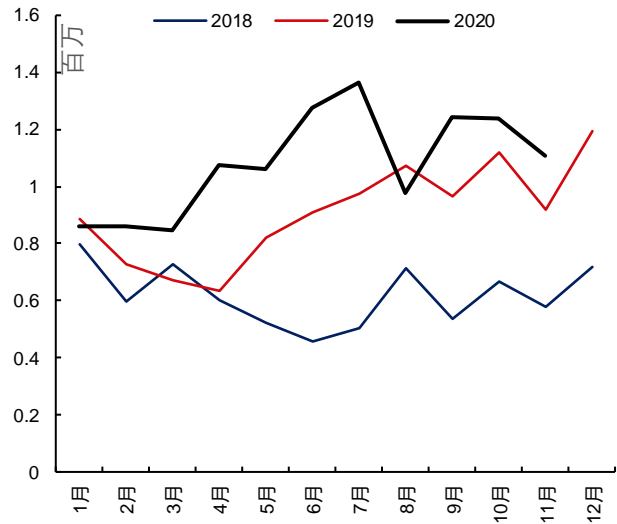
上周因内盘走强，进口盈利增大，升至 40.6 元/吨。25 日甚至出现了最大盈利：101 元/吨。2 月 26 日-3 月 14 日预计到港 39.3-40 万吨。其中江苏预估到港 19.3-20 万吨万吨；华南预估到港 4.8-5 万吨；浙江预估到港 15.2-16 万吨。

图表 3：甲醇进口利润



来源：Wind, 混沌天成研究院

图表 4：甲醇进口量



来源：海关总署, 混沌天成研究院

西北地区出现部分降负，不过华中地区的装置恢复、负荷提升带动了整体负荷的上升。

图表 5：国内甲醇装置动态

地区	厂家	产能	原料	装置检修运行动态	影响产量
西北	青海桂鲁	80	天然气	其甲醇装置目前仍在停车中，恢复时间待定	--
	青海中浩	60	天然气	其甲醇装置目前仍在停车中，计划 3 月 15 日开车	--
	新疆天业	30	煤	其甲醇装置目前仍在检修中，恢复时间待定	--
	巴州东辰	48	煤+天然气	其 18 万吨/年天然气甲醇装置目前仍在停车中，恢复时间待定；其 30 万吨/年煤制甲醇重启待定	--
	内蒙古天野	20	天然气	其甲醇装置于 10 月 24 日附近停车，恢复时间待定	--
	内蒙古博源	100	天然气	其甲醇装置目前仍在停车中，计划三月初陆续恢复运行	--

	新奥达旗	120	煤	其 2 期计划 4 月份检修，其 1 期计划 9 月份检修	--
	内蒙古荣信	180	煤	其甲醇装置计划 3 月中旬逐步检修	--
	内蒙古东华	60	煤	其甲醇装置计划 3 月中旬检修	--
	世林化工	30	煤	其甲醇装置于上周后期停车，计划本周末恢复	-0.7
	蒲城清洁	180	煤	其甲醇装置于 2 月 21 日开始半负荷运行，计划 2 月 26 日恢复正常运行	-1.6
	陕西黄陵	30	焦炉气	其甲醇装置计划 3 月份检修，具体时间待定	--
	苏里格	35	天然气	其甲醇装置目前仍在停车中，恢复时间待定	--
	山西五麟	10	焦炉气	其甲醇装置于 12 月 24 日停车，恢复时间待定	-
华北	山西同煤	60	煤	其甲醇装置计划近期检修 30 天	--
	山西华昱	90	煤	其甲醇装置计划 4 月份检修	--
	山西晋丰	15	煤	其甲醇装置于 11 月 13 日停车，恢复时间待定	--
	山西宏源	15	焦炉气	其甲醇装置于 9 月 28 日停车检修，恢复时间待定	--
华东	兖矿国宏	67	煤	其甲醇装置于 2 月 19 日开始降负运行	-0.21
	新泰正大	25	焦炉气	其甲醇装置于 2 月 23 日临时停车，计划近日恢复	-0.21
	明水大化	60	煤	其甲醇装置上半年存检修计划，计划检修一个月	--
	滕州凤凰	92	煤	其甲醇装置上半年存检修计划，具体检修时间待定	--
华中	豫北化工	45	煤	其 15 万吨/年甲醇装置于 11 月 28 日停车，恢复时间待定	--
西南	贵州金赤	30	煤	其甲醇装置于上周末恢复运行，目前运行正常	--
东北	大庆油田	20	天然气	其甲醇装置目前仍在停车中，计划 3 月 3 日开车	--

马来西亚纳闽的一套 72 万吨装置停车检修，另外一套 170 万吨装置正常运行。

美国盖斯马一套 210 万吨装置整体开工负荷不高。

挪威有 90 万吨装置重启，不过后期仍有检修计划。

特立尼达多巴哥 MHTL 的 5 套装置，4 套稳定运行，Methanex 的 85 万吨装置检修，其余 180 万吨正常运行。

文莱一套 85 万吨装置在 2 月 19 因故障出现停车，计划停车 7-10 天。

中东 Kaveh 的 230 万吨装置目前停车检修中。

印尼 KMI66 万吨装置，仍在停车检修。

图表 6：海外甲醇装置动态

国家	公司名称	所在地	装置产能	目前运行情况
阿曼	Salalah Methanol	塞拉莱	130	目前甲醇装置稳定运行中。
	Oman Methanol	苏哈尔	105	目前稳定运行中。
埃及	Methanex Egypt	杜姆亚特	130	装置稳定运行中。
德国	Mider/Total-helm	卢娜	66	稳定运行中。
	Shell	韦瑟灵	40	装置基本稳定运行中。
俄罗斯	Tomsk	托木斯克	100	目前装置基本稳定运行中。
	Metafrax	古巴哈	120	装置稳定运行中。
荷兰	Bioethanol	代尔夫	2#95	稳定运行中。
卡塔尔	QAFAC	卡塔尔，梅萨伊德	99	近期装置稳定运行中。
马来西亚	马来西亚 Petronas 石化公司	纳闽	2#242	目前两套甲醇装置，其中一套 72 万吨/年甲醇装置停车检修中，另外一套大装置稳定运行中。

美国	Methanex	盖斯马	210	装置整体开工负荷不高。
	OCI Beaumont	德克萨斯	2#93	装置稳定运行中。
	Celanese	莱克查尔斯, 德克萨斯;	130	计划本周末重启恢复, 等待电力恢复供应, 前期 2月14日开始停车检修。
	LyondellBasell	钱纳尔维尔	93	目前停车检修中(等待电力恢复供应), 该装置 与前期2月中旬开始停车检修。
挪威	Statoil	Tjeldberg odden	90	近两日装置重启, 但后期仍有停车检修计划。
沙特	IMC	朱拜勒	150	目前稳定运行中
	ArRazi	朱拜勒	5#485	多套装置基本稳定运行中, 目前其中一套100万 吨/年甲醇装置已经停车检修, 计划停车检修 50-55天, 剩余装置暂时未有停车检修预期。
特立 尼达	MHTL	特立尼达	5#403	目前5套甲醇装置中, 其中4套甲醇装置稳定运 行中。

Methanex	特立尼达	2#265		目前一套 85 万吨甲醇装置停车检修中，剩余一套 180 万吨/年甲醇装置稳定运行中。
南美洲其它区域	Metor 和 Supermetanol	南美洲其它区域	3#250	目前三套甲醇装置中的一套 85 万吨甲醇装置停车检修中，剩余装置开工负荷不高。
文莱	BMC	文莱双溪岭工业园	85	2 月 19 日开始停车检修，计划停车 7-10 天。
新西兰	Methanex	新西兰	3#242	装置运行负荷不高。
中东其它区域	Zagros PC	阿萨鲁耶	2#330	整体 2 套甲醇装置基本稳定运行中。
	Kharg	哈尔克岛	66	基本稳定运行中。
	Majan Pc	阿萨鲁耶	165	装置稳定运行中。
	Kaveh	Dayyer	230	目前停车检修中。
	Bushehr	阿萨鲁耶	165	装置基本稳定运行中。

	Kimiya Pars	阿萨鲁耶		装置基本稳定运行中。
	Fanavaran PC	霍梅尼港	100	运行负荷不高。
印尼	KMI	博坦	66	目前装置仍在停车检修中，重启时间待定。
智利	Methanex	智利	2#172	目前 2 套甲醇装置一套停车检修，一套装置稳定运行中。

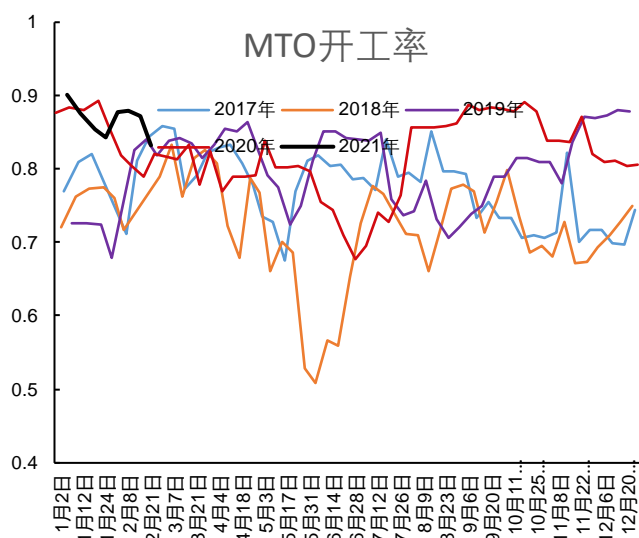
注：目前美国一套 175 万吨/年甲醇装置停车检修中，重启时间待定；近期中东其它区域船货装货速度仍显缓慢。

来源：卓创，隆众资讯，混沌天成研究院

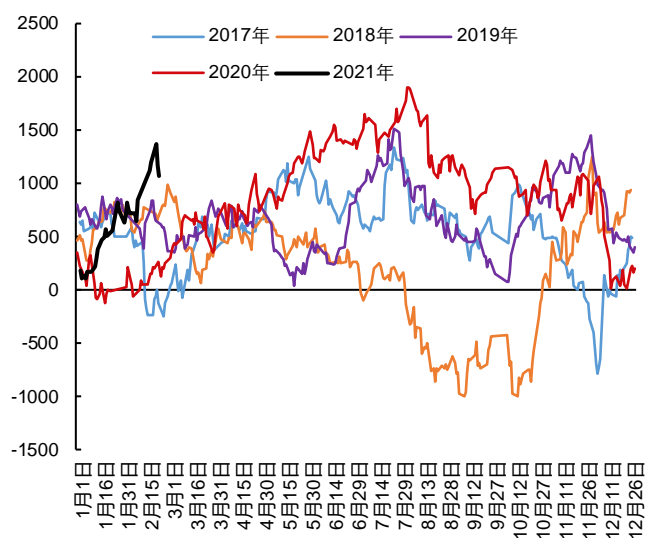
二、需求端

国内主要下游开工涨跌互现。其中煤制烯烃装置开工负荷为 83.23%，下降 4.04%，这主要是因为陕西蒲城装置停车检修所致。甲醛、二甲醚、甲缩醛装置开工提升，分别为 10.19%、18.11%和 3.54%，提升幅度为 2.21%、2.71%和 1.50%。MTBE 回落 1.99%至 45.01%，醋酸回落 2.07%至 76.83%。

图表 7: MTO/MTP 开工率



图表 8: MTO 盘面利润



来源：卓创，混沌天成研究院

来源：卓创，混沌天成研究院

图表 9：甲醇制烯烃装置运行情况

企业名称	所在地	装置产能	原料甲醇产能	目前运行情况
神华宁夏煤业	宁夏	100	352	2 套 50 万吨/年 MTP 装置正常运行
大唐国际发电公司	内蒙	46	168	MTP 装置满负荷运行中
神华包头煤化	内蒙	60	180	MTO 装置目前正常运行中
中石化中原石化公司	濮阳	20	—	MTO 装置恢复正常运行
宁波富德	宁波	60	—	目前装置稳定运行中
南京诚志（南京惠生）清洁能源有限公司	南京	29.5	50	近期 MTO 装置基本稳定运行中
延长中煤榆林能化有限公司	靖边	60	180	MTO 装置运行正常
中煤榆林能源化工有限公司	横榆	60	180	MTO 装置目前运行正常
山东寿光鲁清	寿光	20	—	装置停车中
陕西蒲城清洁能源化工公司	蒲城	70	180	MTO 装置于本周初停车，计划本周末恢复
宁夏宝丰	宁夏	60	172	其 MTO 装置基本正常

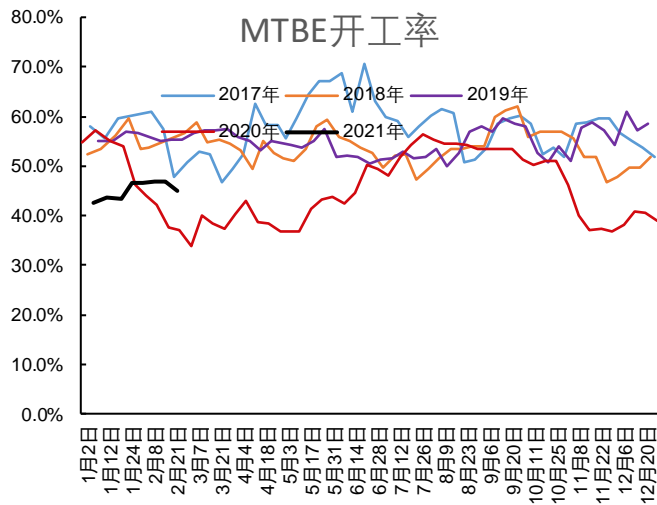
山东联泓新材料有限公司	滕州	37	—	配合下游乙烯端检修，MTO 装置自 2 月 18 日开始降负运行
山东鲁深发	东营	20	—	装置停车
山东玉皇	菏泽	10	—	停车中
山东瑞昌石化	东营	10	—	停车，重启时间待定
沈阳蜡化	沈阳	10	—	装置停车，重启待定
山东华滨科技	东营	18	—	装置停车中
兴兴能源	嘉兴	69	—	目前装置稳定运行中
阳煤恒通	山东	30	20	MTO 装置运行稳定
神华榆林	榆林	60	—	其 MTO 装置满负荷运行
山东大泽	菏泽	20	—	停车中，重启时间待定
中煤蒙大	内蒙	60	—	MTO 装置满负荷运行，甲醇正常外采
神华新疆	新疆	68	180	MTO 及甲醇装置运行正常
中天合创	鄂尔多斯	137	360	两套 MTO 装置运行正常
富德（常州）能源发展有限公司	常州	30		MTO 装置处于停车状态，具体重启时间待定。

江苏斯尔邦 (盛虹) 石化	连云港	80		目前 MTO 装置稳定运行中
青海盐湖	青海	30	140	其 MTO 装置目前停车中
延长延安能源 化工有限公司	富县	60	180	其 MTO 装置满负荷运行
内蒙古久泰	鄂尔多斯	60	100	其 MTO 装置目前满负荷运行中，外采正常
南京诚志(二期)	南京	60		近期其 MTO 装置降负运行中，上半年存在减产计划。
中安联合	淮南	60	180	其 MTO 装置正常运行中
宁夏宝丰(二期)	宁夏	60	220	其 MTO 装置正常运行
吉林康乃尔	吉林	30	—	其 MTO 装置于 10 月 29 日附近停车，恢复时间待定
延长中煤榆林 能化(二期)	靖边	60	180	MTO 装置目前运行正常

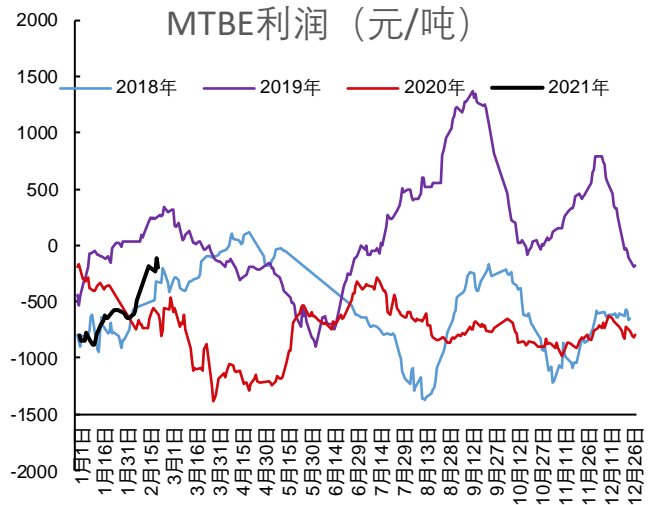
MTBE 出货顺畅，油价强势处于上行通道，下游库存低位对-汽油采购积极。MTBE 厂家都有积极推涨冲动。

图表 10: MTBE 开工率

图表 11: MTBE 利润情况



来源：卓创，混沌天成研究院

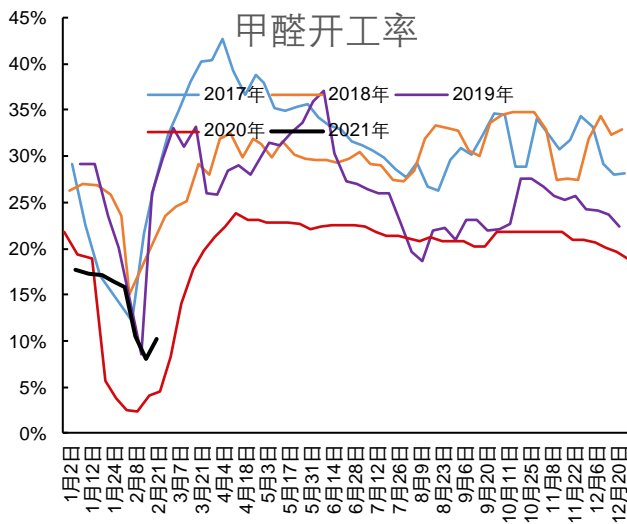


来源：Wind，混沌天成研究院

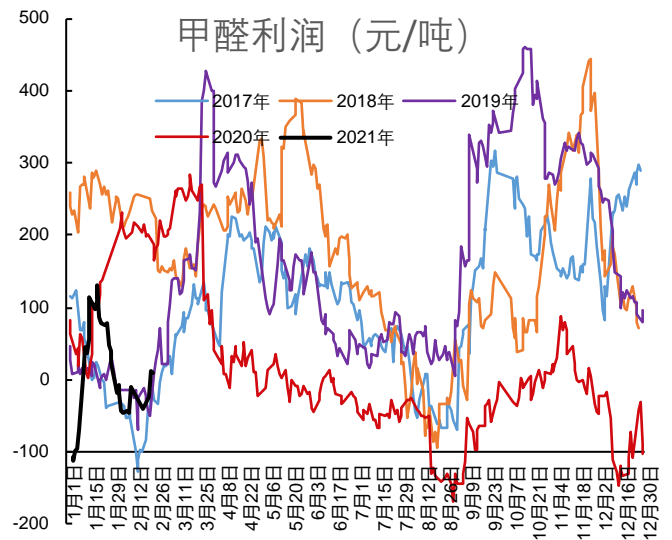
甲醛上下游仍然处于停工状态，而工厂有库存，交投清淡。

图表 12：甲醛开工率

图表 13：甲醛加工利润



来源：卓创，混沌天成研究院



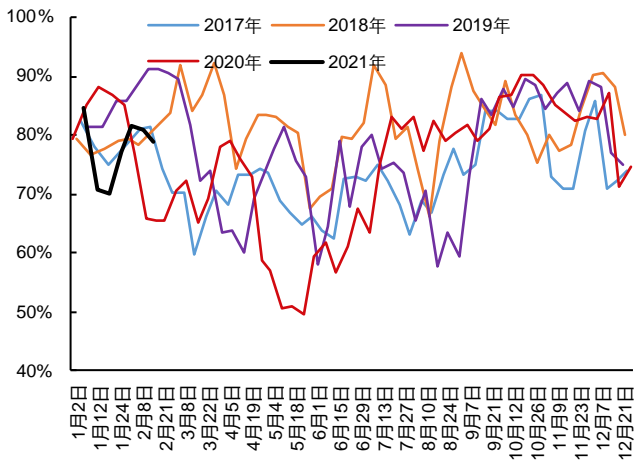
来源：卓创，混沌天成研究院

醋酸因华鲁恒升检修，开工下降。而这又导致了现货供应偏紧，利润进一步上升。部分装置3-4月仍有检修预期。

图表 14：醋酸开工率

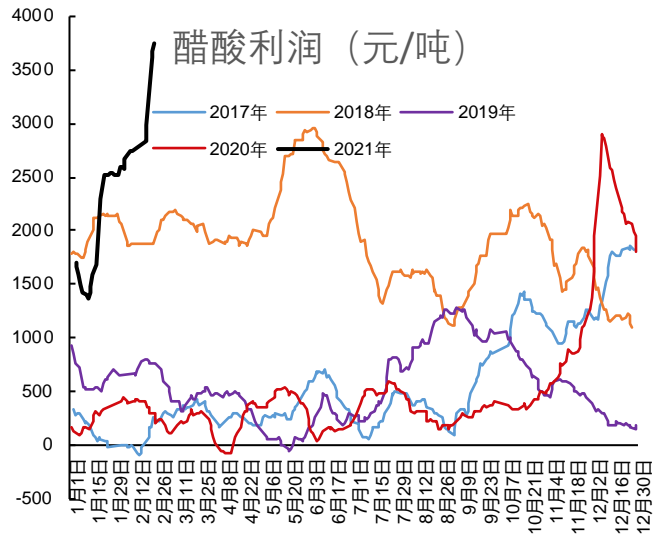
图表 15：醋酸利润

醋酸开工率



来源：卓创，混沌天成研究院

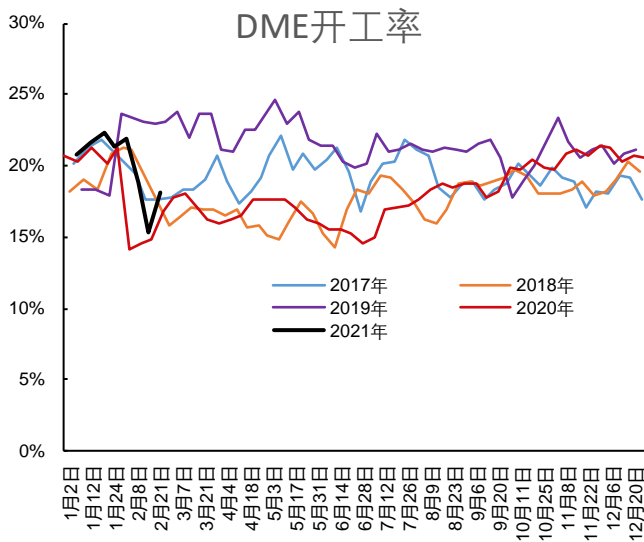
醋酸利润 (元/吨)



来源：卓创，混沌天成研究院

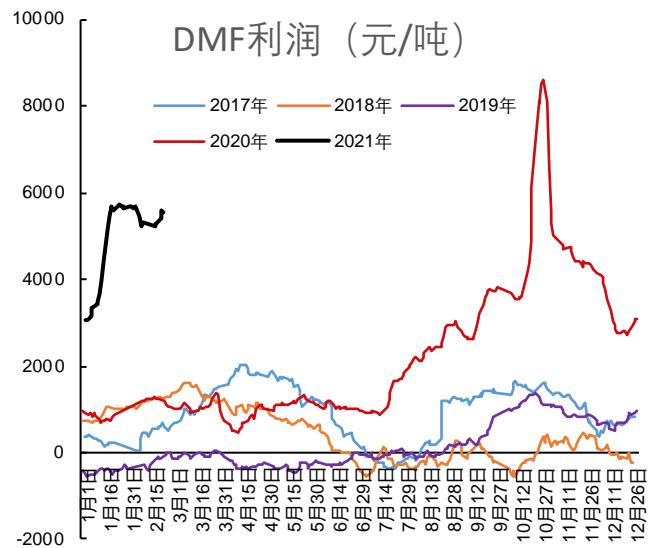
气醚价差扩大，对市场有提振作用。下游没有明显提升。

图表 16：二甲醚开工率



来源：卓创，混沌天成研究院

图表 17：二甲醚利润

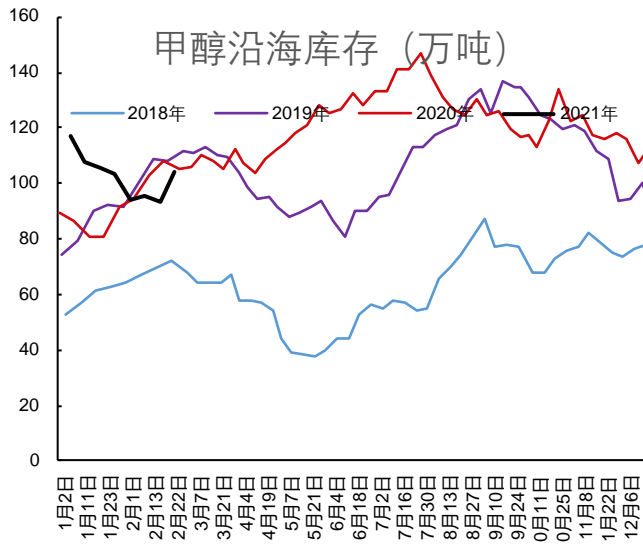


来源：卓创，混沌天成研究院

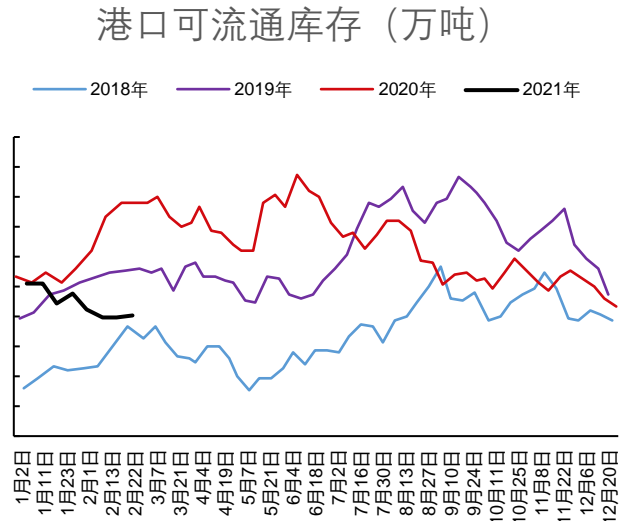
三、 库存

本周沿海地区库存升至 101.47 万吨，环比上周上涨 8.17 万吨，涨幅为 8.76%。可流通库存预估为 20.2 万吨，比上周上升 0.6 万吨。此番库存上升只要是进口船货到港数量增多所致。

图表 18: 沿海港口库存



图表 19: 可流通库存

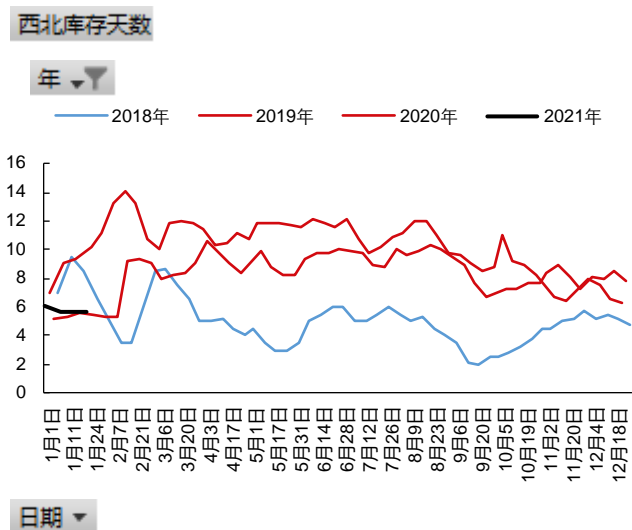


来源: 卓创, 混沌天成研究院

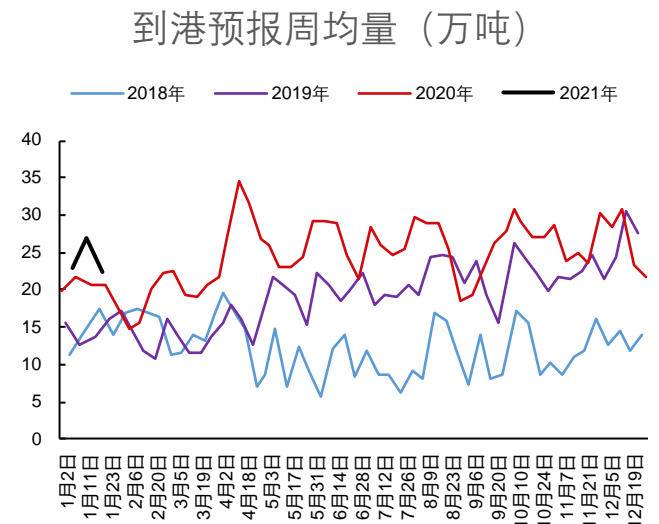
来源: 卓创, Wind, 混沌天成研究院

西北库存天数上升, 从 10.04 天上升至 10.22 天。港口周度到港均值继续回落, 从上周的 19.61 万吨下降至 16.32 万吨。总体上继续表现为西北弱而沿海相对偏紧的特点。

图表 20: 西北企业库存天数



图表 21: 到港预报周均值



来源: 卓创, 混沌天成研究院

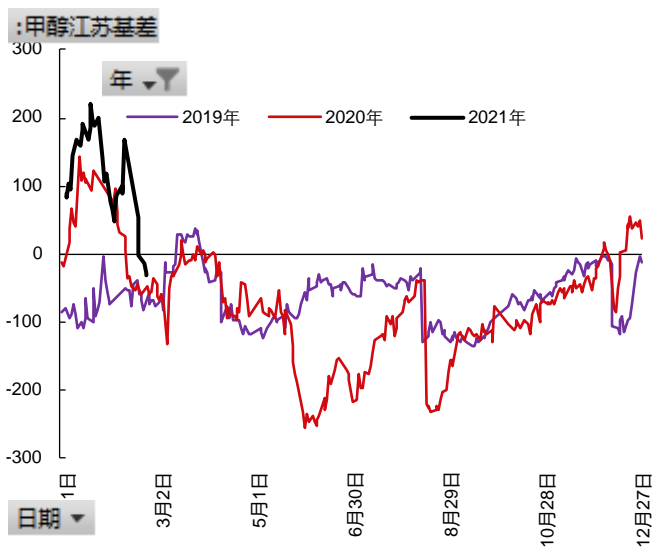
来源: 卓创, Wind, 混沌天成研究院

四、基差价差

甲醇盘面相对于江苏地区基差大幅收窄，已经出现现货贴水格局。基差收窄主要原因是期货强势，而现货跟涨不够。

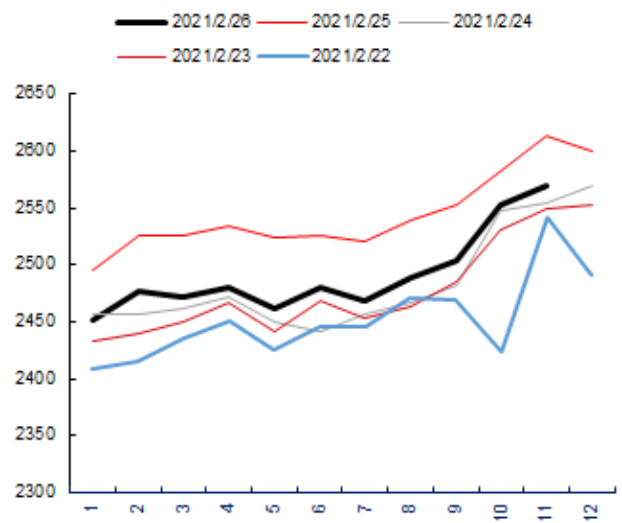
期限结构上呈现整个的 contango 结构，仅有部分月份略有贴水。

图表 22：甲醇基差



来源：卓创，混沌天成研究院

图表 23：甲醇远期价格结构

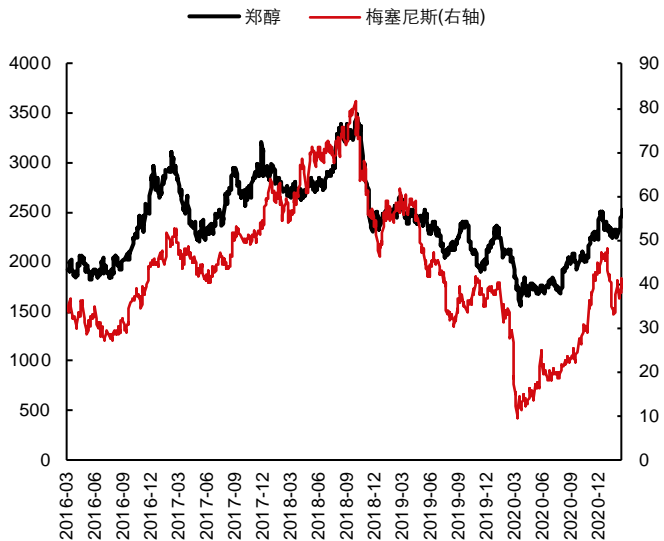


来源：卓创, Wind，混沌天成研究院

五、相关股票

甲醇企业的股票价格与甲醇价格走势有较大的相关性。多数时候都是相一致的。前期甲醇价格上涨，对股票价格支撑颇大。后期甲醇或将见顶，亦可能影响股价下行。

图表 24: 梅塞尼斯与甲醇价格对比



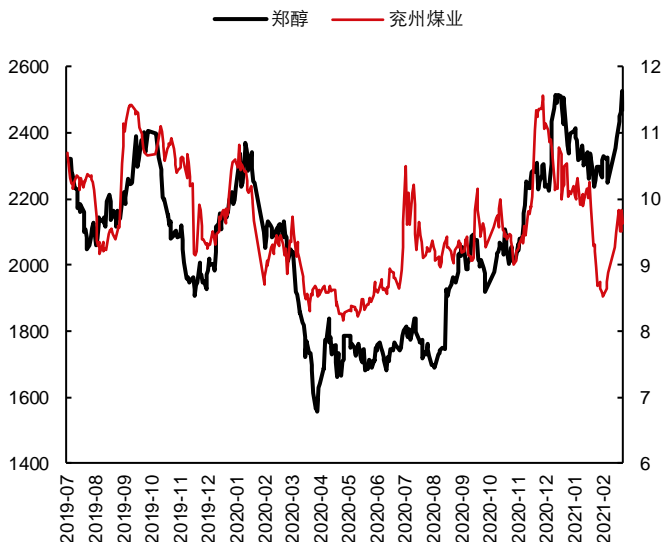
来源: wind, 混沌天成研究院

图表 25: 中煤能源与甲醇价格比较



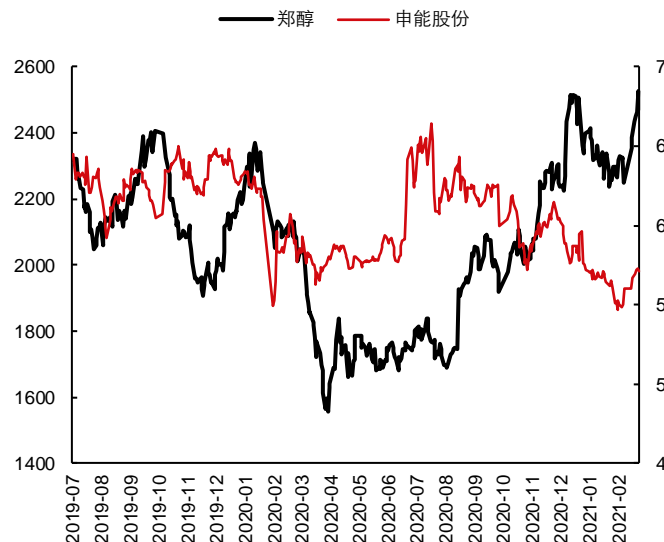
来源: Wind, 混沌天成研究院

图表 26: 兖州煤业与甲醇价格对比



来源: 卓创, 混沌天成研究院

图表 27: 申能股份与甲醇价格比较



来源: 卓创, Wind, 混沌天成研究院

免责声明

本报告的信息均来源于公开资料，我公司对这些信息的准确性和完整性不作任何保证，也不保证所包含的信息和建议不会发生任何变更。我们已力求报告内容的客观、公正，但文中的观点、结论和建议仅供参考，报告中的信息或意见并不构成所述证券或期货的买卖出价或征价，投资者据此作出的任何投资决策与本公司和作者无关。本报告版权仅为我公司所有，未经书面许可，任何机构和个人不得以任何形式翻版、复制发布。如引用、刊发，须注明出处为混沌天成期货股份有限公司，且不得对本报告进行有悖原意的引用、删节和修改。

长按识别下方二维码，了解更多资讯！



混沌天成研究院