

混沌天成研究院

能源化工组

联系人：童长征

☎：15618778162

✉：tongchzh@chaosqh.com

从业资格号：F3081916

供求关系预期放松，甲醇反弹仍有落下风险

观点概述：

内地这块，甲醇装置的开工预期将恢复，而下游的需求普遍下滑：仅有一部分占比较小的下游如冰醋酸等开工上升，偏紧。另外，港口库存尽管继续去库，但与往年相比仍属高位。故甲醇在完成区间反弹之后回落的压力仍然存在。

策略建议：

趋势策略：等待高点机会逢高沽空。

短期策略：参与区间操作。

套利策略：参与1-5跨期反套策略。

风险提示：

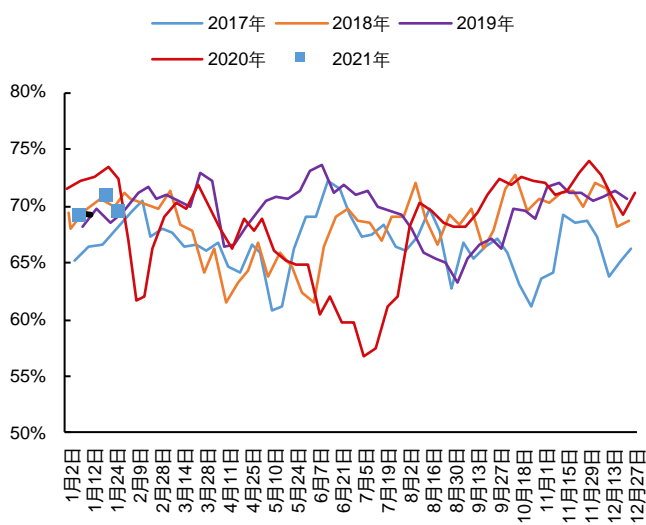
海外负荷下降，推高价格。国内流动性保持宽松，推动商品整体上升。



一、供应端

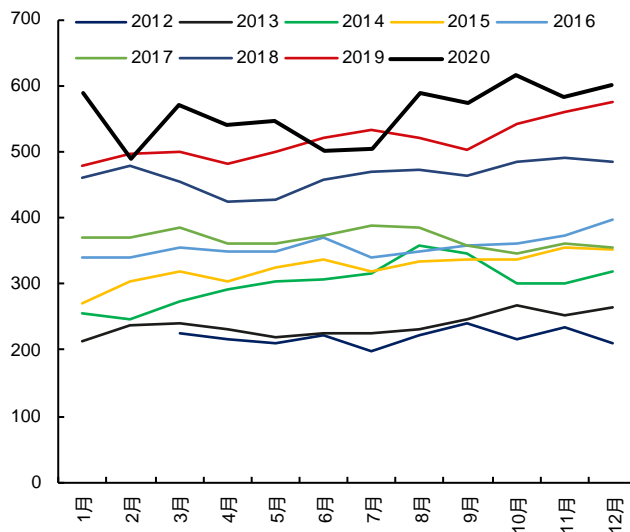
卓创消息，国内甲醇整体开工负荷下降，为 69.70%，环比下跌 1.3%。本周虽然四川部分装置恢复运行，但由于西北部分装置短停，故导致全国负荷下降。非一体化甲醇平均开工 59.79%，下降 1%。

图表 1：国内甲醇开工率



数据来源：卓创, 混沌天成研究院

图表 2：国产甲醇产量



数据来源：卓创, 混沌天成研究院

西北地区：新奥二期甲醇装置周内维持低负荷运行。荣信一期甲醇装置 1 月 24 日晚故障临时短停 3 日。榆能化暂停外采甲醇。

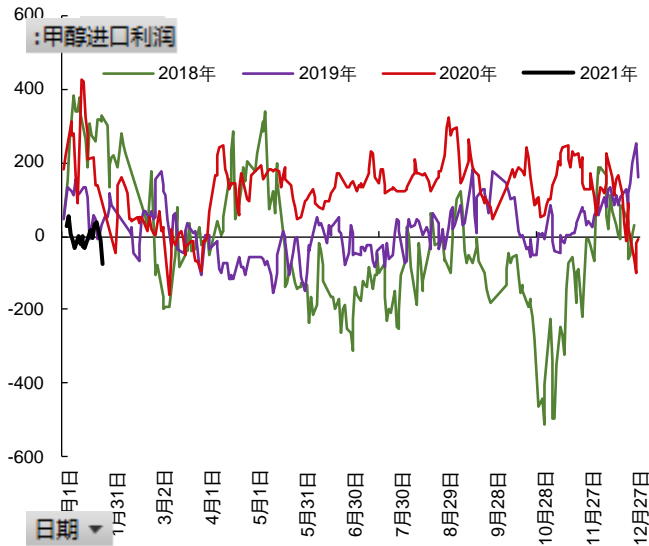
华北地区：板材需求减弱，甲醛企业陆续停车。库存维持在低液位运行。

西南地区：泸州及重庆某装置未重启。贵州赤天化装置停车，当地价格上调 100 元/吨。气头装置近期陆续恢复。

上周进口利润出现亏损，降至-69元/吨

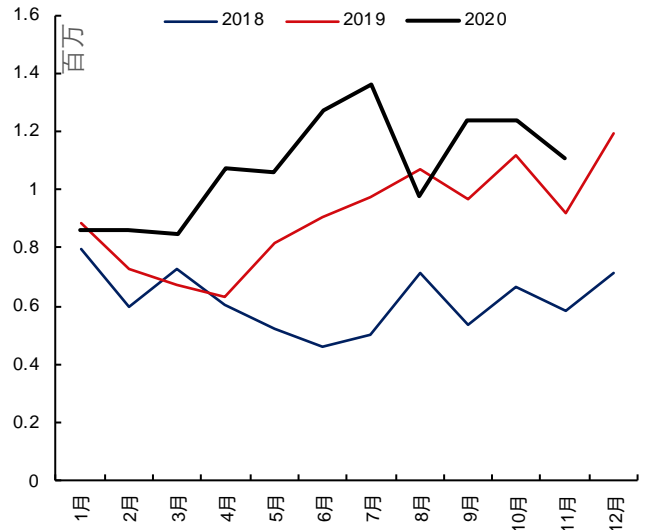
1月29日-2月14日预计到港51.51-52万吨。其中江苏预估到港25.06-26万吨；华南预估到港9.15-10万吨；浙江预估到港17.3-18万吨。部分1月下旬的货延迟到2月上旬到港。2月上旬到港集中。要注意改港、换货船货增加，以及天气、物流对船运和汽运的影响。

图表 3: 甲醇进口利润



数据来源: Wind, 混沌天成研究院

图表 4: 甲醇进口量



数据来源: 海关总署, 混沌天成研究院

今年以来国产甲醇新增产能431万吨，计划投产的560万吨产能中暂无明确投产时间。

图表 5：国产甲醇新增产能情况表

企业	企业简称	工艺路线	投产时间	产能	所在省份
浙江石化	浙石化	煤制甲醇	2020/1/15	40	浙江省
旭阳中燃		焦炉煤气制甲醇	2020/4/1	10	内蒙古自治区
宁夏宝丰	宝丰能源	煤制甲醇	2020/6/1	220	宁夏回族自治区
晋煤中能		煤制甲醇	2020/6/1	30	安徽省
山东恒信		焦炉煤气制甲醇	2020/6/1	15	山东省
陕西精益		煤制甲醇	2020/7/1	26	陕西省
万华化学	万华	煤制甲醇	2020/9/30	60	山东省
新疆天智辰业		煤制甲醇	2020/10/31	30	新疆维吾尔自治区
延长中煤榆能化	延长中煤	煤制甲醇	2020/11/30	180	陕西省
中煤鄂尔多斯	中煤	煤制甲醇	2020/11/30	100	内蒙古自治区
神华榆林	神华	煤制甲醇	2020/12/31	180	陕西省
九江心连心	心连	煤制甲醇	2020/12/31	60	江西省
新绛中信		焦炉煤气制甲醇	2020/12/31	20	山西省
拜城众泰		焦炉煤气制甲醇	2020/12/31	20	新疆维吾尔自治区
广西华谊能源化工	华谊	煤制甲醇	2021/3/1	180	广西壮族自治区
内蒙古黑猫	黑猫	焦炉煤气制甲醇	2021/3/1	30	内蒙古自治区
瑞星集团		煤制甲醇	2021/5/1	20	山东省
内蒙金诚泰		煤制甲醇	2021/6/30	60	内蒙古自治区
内蒙古卓正	卓正	煤制甲醇	2021/11/1	120	内蒙古自治区
龙煤天泰		煤制甲醇	2021/12/31	30	黑龙江省
河南延化		煤制甲醇	2022/1/1	30	河南省

数据来源：卓创, 混沌天成研究院

西北、华北、西南等区域仍有相当数量装置停车中，恢复时间待定。

图表 6：国内甲醇装置动态

地区	厂家	产能(万吨)	原料	装置检修运行动态	影响产量(万吨)
西北	青海盐湖	140	煤+天然气	其甲醇装置于1月初恢复运行，目前运行负荷不高	--
	青海桂鲁	80	天然气	其甲醇装置目前仍在停车中，恢复时间待定	--
	青海中浩	60	天然气	其甲醇装置于11月初停车，恢复时间待定	--
	新疆天业	30	煤	其甲醇装置目前仍在检修中，恢复时间待定	--
	巴州东辰	48	煤+天然气	其18万吨/年天然气甲醇装置目前仍在停车中，恢复时间待定；其30万吨/年煤制甲醇重启待定	--
	大唐多伦	167	煤	其甲醇装置于上周初降负运行，目前负荷6成	-1.4
	内蒙古	20	天然	其甲醇装置于10月24日附近停车，恢复时间待定	--

	天野		气		
	内蒙古博源	100	天然气	其甲醇装置于11月初停车检修，恢复时间待定	--
	苏里格	35	天然气	其甲醇装置目前仍在停车中，恢复时间待定	--
	新奥达旗	120	煤	其一套60万吨/年甲醇装置于1月21日开始半负荷运行，持续大约8-10天	-0.12
	咸阳化学	60	煤	其甲醇装置于3月29日附近停车，恢复时间待定	--
华北	河北金石	20	煤	其20万吨/年甲醇装置恢复时间待定	--
	山西五麟	10	焦炉气	其甲醇装置于12月24日停车，恢复时间待定	--
	山西焦化	40	焦炉气	其20万吨/年甲醇装置于12月2日停车，恢复时间待定；其他装置运行中	--
	山西璐宝	40	焦炉气	其10万吨/年甲醇装置于12月1日停车，恢复时间待定；其他装置运行中	--
	山西晋丰	15	煤	其甲醇装置于11月13日停车，恢复时间待定	--
	山西宏源	15	焦炉气	其甲醇装置于9月28日停车检修，恢复时间待定	--
	天津渤化	50	煤	其甲醇装置于1月27日产出产品，目前负荷略低	0.12
华东	安徽昊源	140	煤	其80万吨/年甲醇装置于1月22日开始半负荷运行，计划检修8-10天	-0.84
华中	豫北化工	45	煤	其15万吨/年甲醇装置于11月28日停车，恢复时间待定	--
西南	玖源	50	天然气	其甲醇装置于1月26日产出产品，目前运行正常	0.3
	卡贝乐	85	天然气	其甲醇装置目前停车中，计划月底恢复	--
	重庆川维	87	天然气	其甲醇装置维持前期负荷，恢复时间待定	--
	贵州金赤	30	煤	其甲醇装置于1月23日停车，恢复时间待定	--
东北	大庆油田	20	天然气	其甲醇装置于11月30日停车，恢复时间待定	--

马来西亚两套甲醇装置负荷不高。一套计划在2月份停车检修。目前中东地区165万吨甲醇装置停车检修中，停车检修至2月下旬。一套230万吨/年甲醇装置停车检修中，停车周期较长。一套165万吨甲醇装置开工负荷偏低。另外一套165万吨/年装置开工负荷不高。特立尼达多巴哥一

套 100 万吨装置计划 2 月初开始检修，停车检修 55 天。美国 175 万吨/年装置稳定运行中。Zagros PC 一套装置开工在 5-6 成，另一套停车检修中。下周计划重启。另外 ZPC 整体 2 套 330 万吨装置有计划继续停车检修。Fanavaran Pc10 万吨装置运行负荷不高。

外盘市场稳中整理。少数远月到港的非伊船货报盘在 345 美元/吨附近。主动递盘稀少。远月到港的中东其他地区船货参考在+0-8%。少数 2 月到港的非伊船货成交在 343 美元/吨。整体来讲买方心理价位偏低。

图表 7：海外甲醇检修装置情况表

国别	公司	所在地	产能	运行情况
伊朗	卡维	伊朗	235	停车检修
特立尼达	Methanex	特立尼达	85	停车检修
印尼	KMI	博坦	66	目前停车检修中，计划停车检修40-45天
美国	Natgasoline	Beaumont	175	停车检修
俄罗斯	Shell	韦瑟灵	40	装置运行负荷不高
马来西亚	Petronas	纳闽	2#242	两套甲醇装置开工负荷不高，其中一套甲醇装置计划2月份停车检修。
挪威	Statoil	Tjeldbergc	90	目前装置仍在停车检修中，重启时间待定。
沙特	ArRazi	朱拜勒	5#485	多套装置基本稳定运行中，其中一套100万吨/年甲醇装置计划2月初开始停车检修55天。
南美洲	Metor和Superr	南美洲	3#250	委内瑞拉三套甲醇装置中的一套85万吨甲醇装置停车检修中，剩余装置基本稳定运行中。
新西兰	Methanex	新西兰	3#242	装置运行负荷不高。
中东其他	Zagros PC	阿萨鲁耶	2#330	目前其一套甲醇装置开工在 5-6 成，另外一套甲醇装置停车检修中，本周末或者下周其停车检修的装置计划重启，另外 ZPC 整体 2 套 330 万吨中的一套装置后期仍有计划停车检修
中东其他	Fanavaran PC	霍梅尼港	100	运行负荷不高
智利	Methanex	智利	2#172	目前 2 套装置仅有一套装置稳定运行中

数据来源：卓创, 隆众资讯, 混沌天成研究院

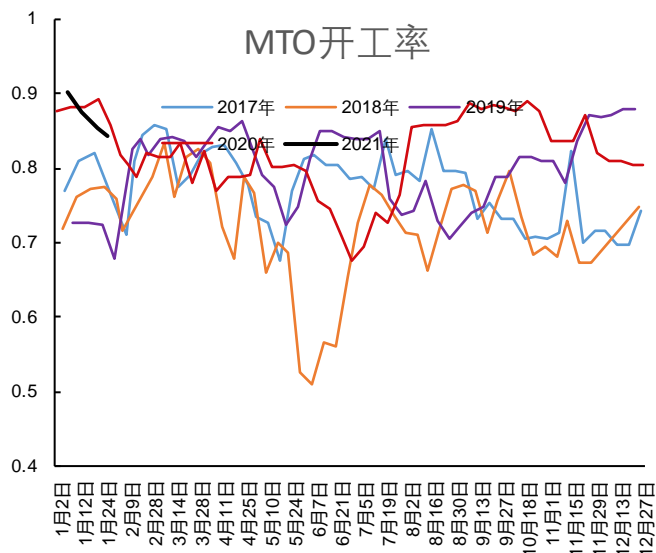
二、需求端

国内主要甲醇下游周度开工率除 MTBE 和醋酸外，多数下跌。MTO/MTP 装置下降 1.09%至 84.24%。

MTO 链条仍然占据甲醇下游约 50%的份额，本周期内部分 MTO 装置负荷下降。MTO 开工率从 85.33%继续下降，降至 84.24%。MTBE 开工为 46.53%，上升 3.07%，DMF 开工 68.93%，上升 3.66%。其余传统下游开工率下降。

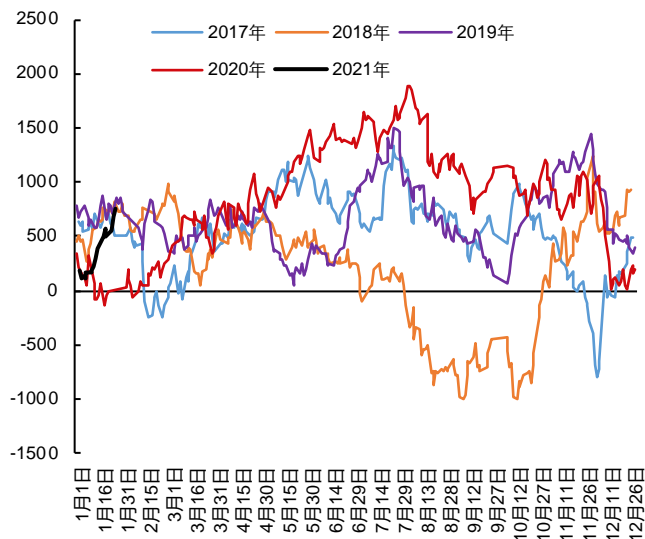
外采甲醇的 MTO 装置产能约 625 万吨，平均负荷 89.27%，上涨 0.72%。大唐多伦半负荷，故国内 CTO/MTO 装置负荷小幅下滑。

图表 8: MTO/MTP 开工率



数据来源: 卓创, 混沌天成研究院

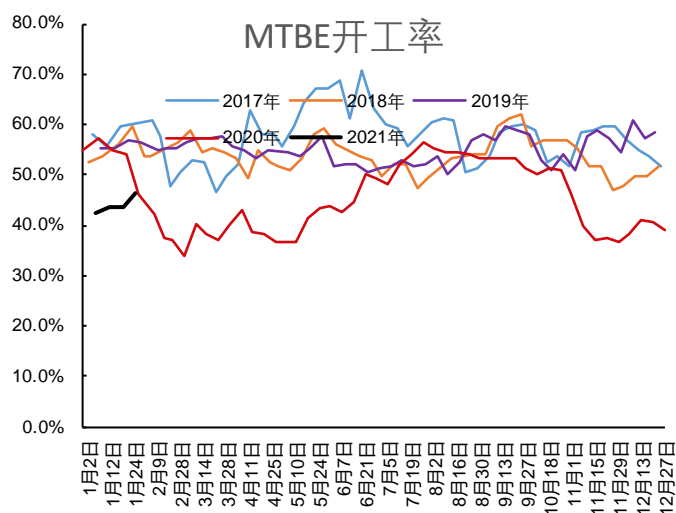
图表 9: MTO 盘面利润



数据来源: 卓创, 混沌天成研究院

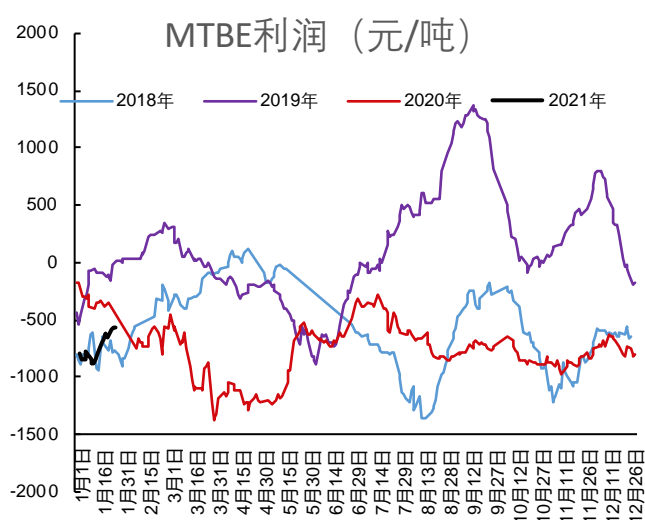
MTBE 近期以下行为主。物流受到阻碍，人员流动减少，地炼出油一般，炼厂汽油原料按需采购。

图表 10: MTBE 开工率



数据来源: 卓创, 混沌天成研究院

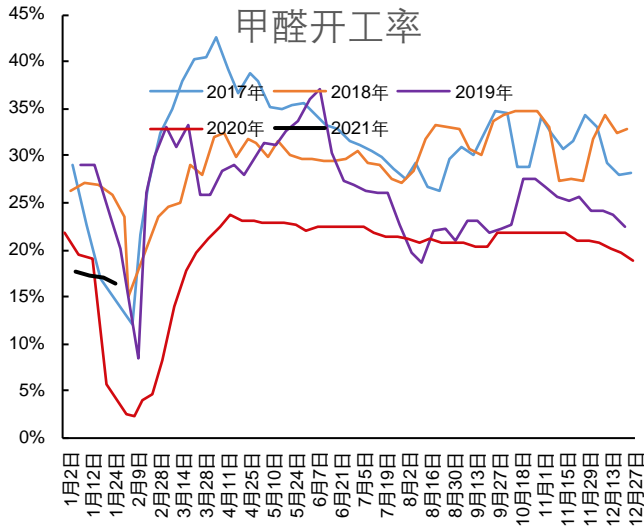
图表 11: MTBE 利润情况



数据来源: Wind, 混沌天成研究院

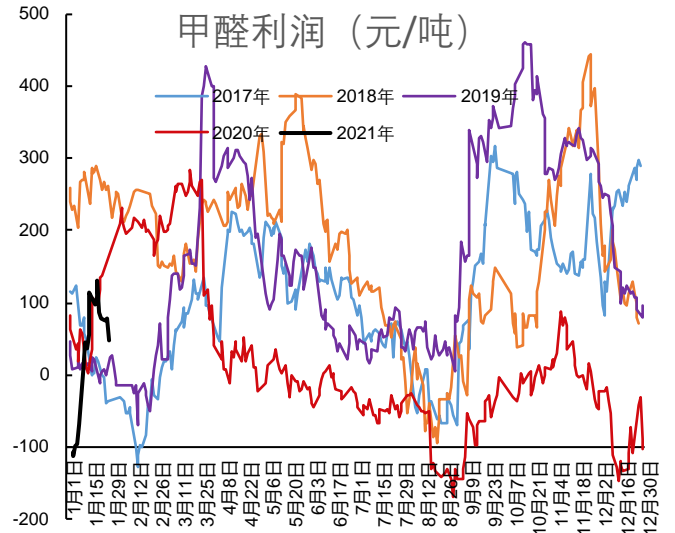
甲醛市场区间下滑。板材市场不好，下游开工降低。

图表 12: 甲醛开工率



数据来源: 卓创, 混沌天成研究院

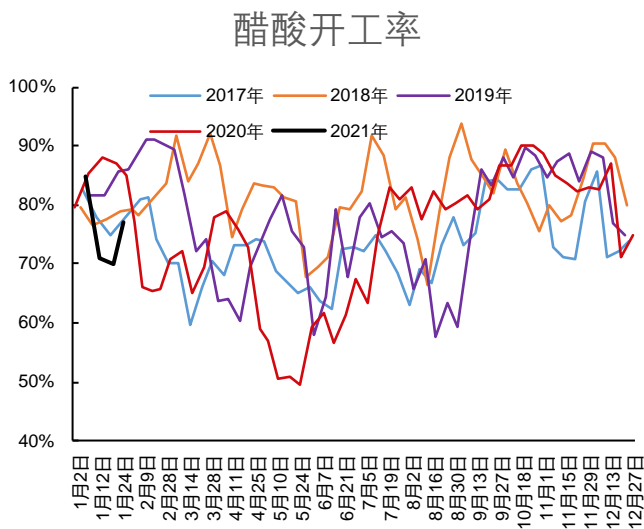
图表 13: 甲醛加工利润



数据来源: 卓创, 混沌天成研究院

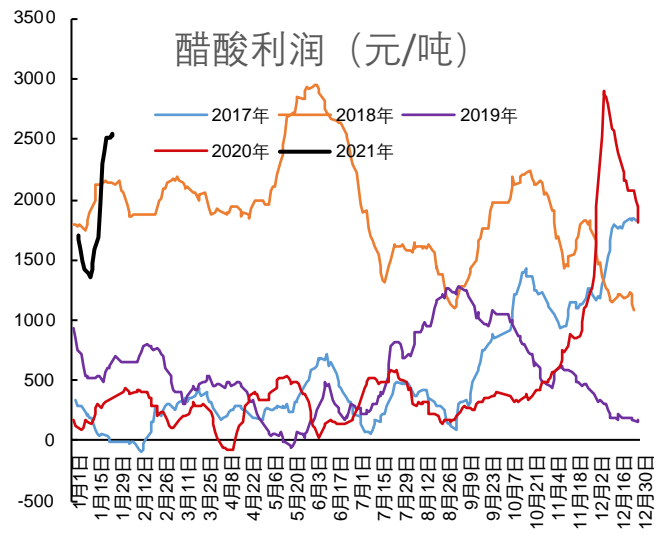
醋酸市场横盘整理。多数工厂库存不高。成交放量不明显。

图表 14: 醋酸开工率



数据来源: 卓创, 混沌天成研究院

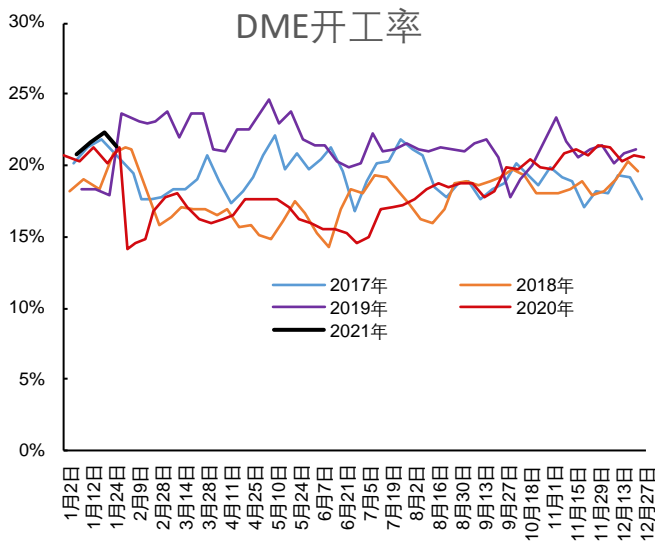
图表 15: 醋酸利润



数据来源: 卓创, 混沌天成研究院

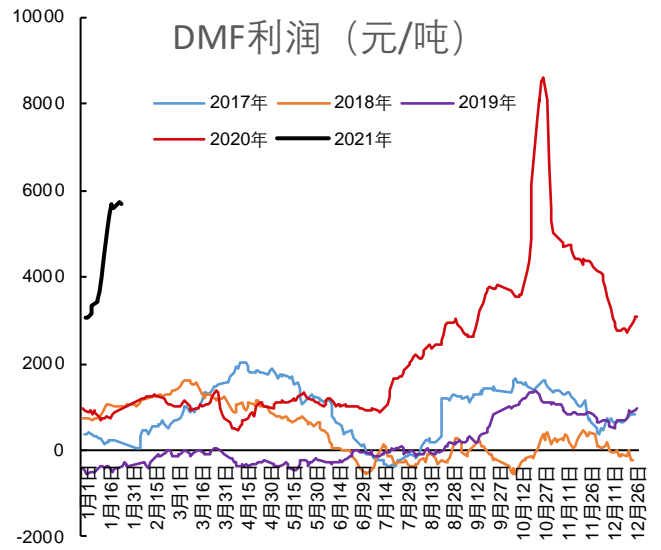
二甲醚市场重心下移。由于液化气价格宽幅下跌, 导致气醚价差收窄。因此下游恐跌观望。

图表 16: 二甲醚开工率



数据来源: 卓创, 混沌天成研究院

图表 17: 二甲醚利润

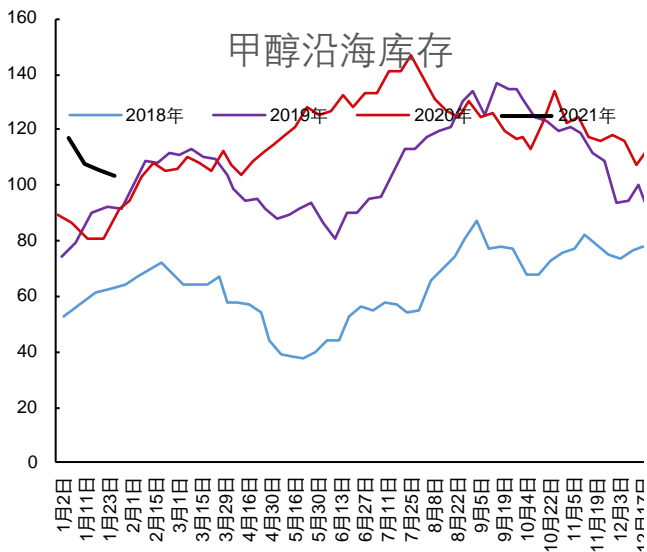


数据来源: 卓创, 混沌天成研究院

三、库存

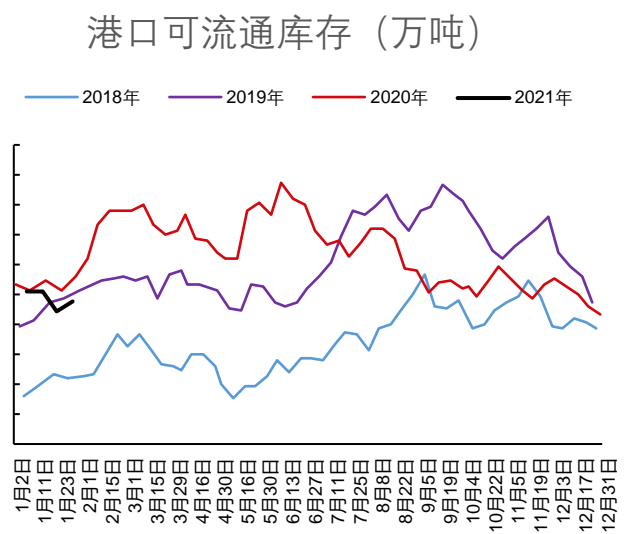
本周沿海地区库存为 103.7 万吨, 环比上周下降 1.97 万吨, 跌幅为 1.86%。可流通库存预估为 23.8 万吨, 比上周上升 1.8 万吨。

图表 18: 沿海港口库存



数据来源: 卓创, 混沌天成研究院

图表 19: 可流通库存

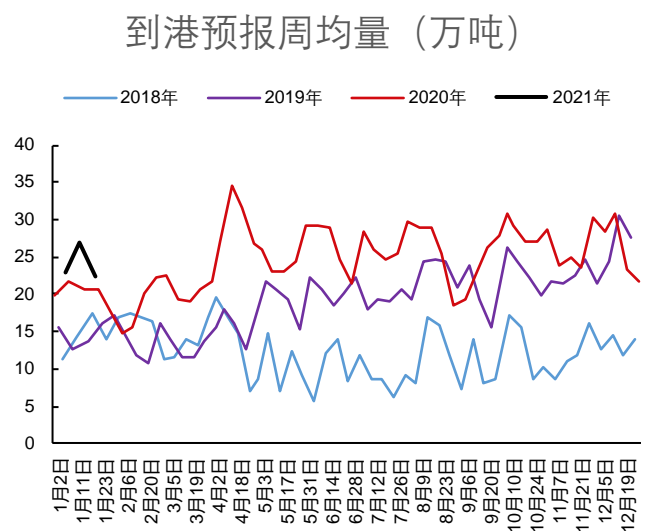
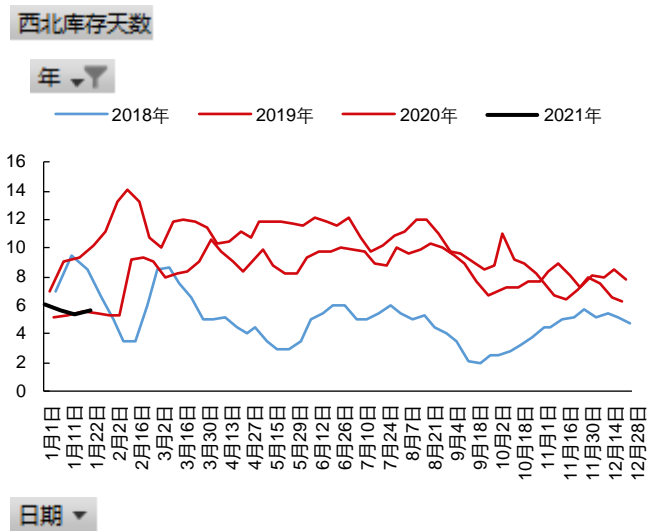


数据来源: 卓创, Wind, 混沌天成研究院

西北库存天数上升，从5.68天上升至5.92天。港口周度到港均值回落，从上周的22.31万吨下降至21.31万吨。总体上体现为西北弱而沿海偏紧的特点。

图表 20：西北企业库存天数

图表 21：到港预报周均值



数据来源：卓创，混沌天成研究院

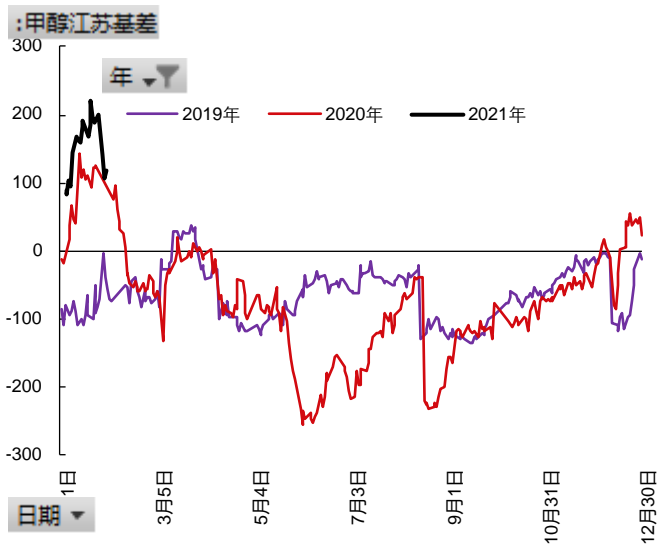
数据来源：卓创, Wind，混沌天成研究院

四、基差价差

甲醇盘面相对于江苏地区基差大幅收窄，周中最低曾经到达106元/吨，总体与上周相比大幅回落。

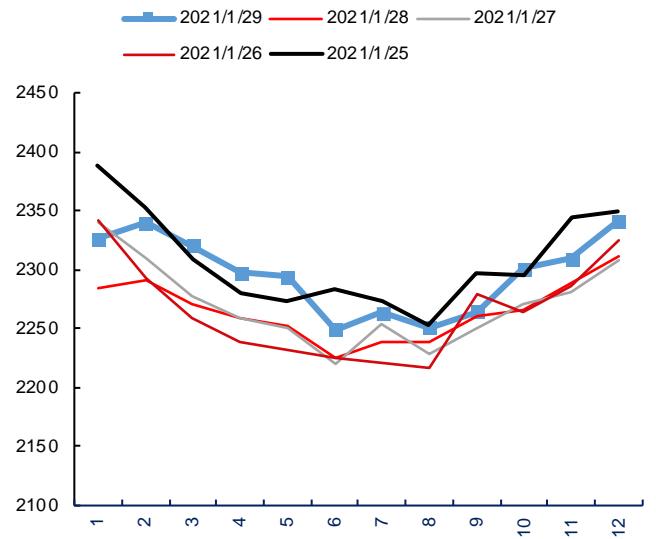
期限结构上呈现近期为back结构，而远期为contango结构。预期未来会转为整个的contango结构。

图表 22: 甲醇基差



数据来源: 卓创, 混沌天成研究院

图表 23: 甲醇远期价格结构



数据来源: 卓创, Wind, 混沌天成研究院

免责声明

本报告的信息均来源于公开资料，我公司对这些信息的准确性和完整性不作任何保证，也不保证所包含的信息和建议不会发生任何变更。我们已力求报告内容的客观、公正，但文中的观点、结论和建议仅供参考，报告中的信息或意见并不构成所述证券或期货的买卖出价或征价，投资者据此作出的任何投资决策与本公司和作者无关。本报告版权仅为我公司所有，未经书面许可，任何机构和个人不得以任何形式翻版、复制发布。如引用、刊发，须注明出处为混沌天成期货股份有限公司，且不得对本报告进行有悖原意的引用、删节和修改。

长按识别下方二维码，了解更多资讯！



混沌天成研究院