

到港预期增加，甲醇承压

混沌天成研究院

能源化工组

联系人：童长征

☎：15618778162

✉：tongchzh@chaosqh.com

从业资格号：F3081916

观点概述：

大周期上甲醇仍是扩能周期，短期仍然是近强远弱格局，05 合约区间交易，等待供应恢复后价格向下突破后的做空机会。

策略建议：

趋势策略：观望。

短期策略：参与区间操作。

套利策略：参与 1-5 跨期反套策略。

风险提示：

新产能提前释放的风险。

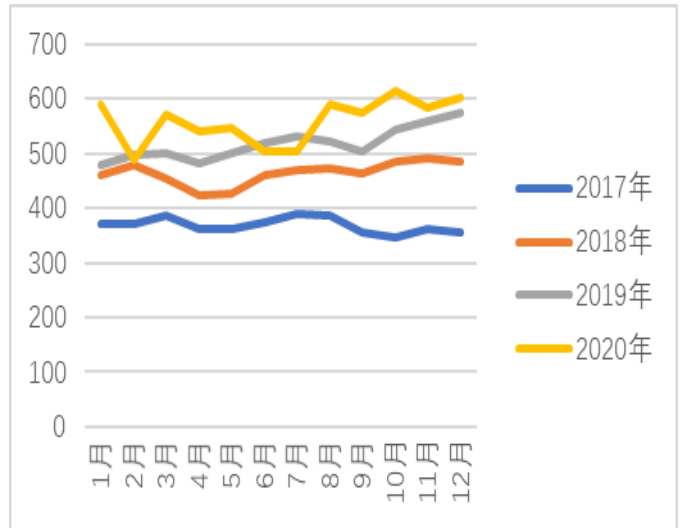
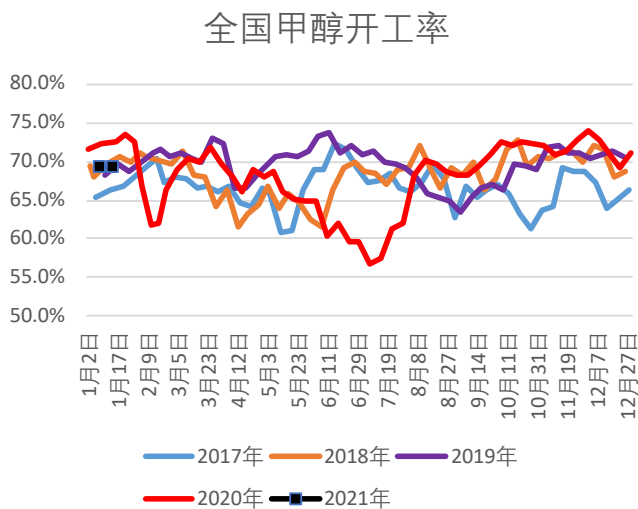


一、供应端

国内甲醇综合开工率 69.37%，下跌 0.03%，比去年同期下跌 3.24%。本周新疆新业、陕西润中（长武）停车。山东两套装置减产，同时有前期停车及减产装置恢复。故开工率变动不大。

图表 1：国内甲醇开工率

图表 2：国产甲醇产量



数据来源：卓创，混沌天成研究院

数据来源：卓创，混沌天成研究院

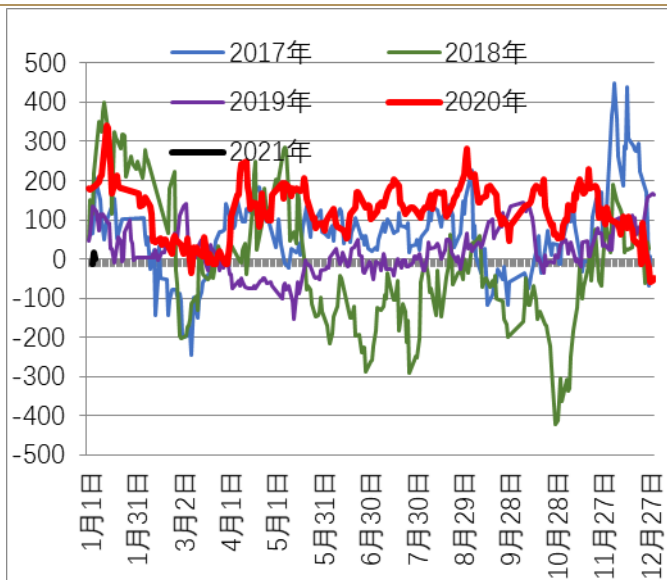
按照原料来源来看，未来气头、焦炉气制甲醇存在缩减预期。本周泸天化、玖源化工等气头装置停车，整体开工率继续下滑，预计未来气头装置仍将继续下滑，对供应的影响将持续至次年3月。

目前山东、山西、河南焦化行业去产能任务尚未完成。山西地区甲醇总产能 636 万吨，上周山焦 20 万吨甲醇装置停车，未来仍有其他装置跟进的可能。

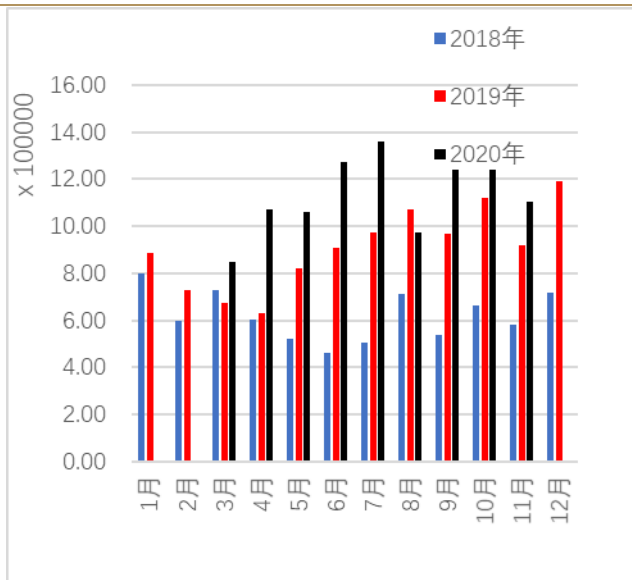
近期内外价差走势背离，进口价格攀升，进口利润收窄，11月预计进口量110-120万吨左右，进口数量缩减的可能相对较小，但12月及1月进口量将有所减少。

有2.7万吨货将于1月18日抵达南京，4万吨将抵达宁波，1月19日将有1万吨货抵达太仓。

图表 3：甲醇进口利润



图表 4：甲醇进口量



数据来源：Wind, 混沌天成研究院

数据来源：海关总署, 混沌天成研究院

今年以来国产甲醇新增产能431万吨，计划投产的560万吨产能中暂无明确投产时间。

图表 5：国产甲醇新增产能情况表

企业	企业简称	工艺路线	投产时间	产能	所在省份
浙江石化	浙石化	煤制甲醇	2020/1/15	40	浙江省
九江心连心	心连	煤制甲醇	2020/12/31	60	江西省
新绛中信		焦炉煤气制甲醇	2020/12/31	20	山西省
拜城众泰		焦炉煤气制甲醇	2020/12/31	20	新疆维吾尔自治区
广西华谊能源化工	华谊	煤制甲醇	2021/3/1	180	广西壮族自治区
内蒙古黑猫	黑猫	焦炉煤气制甲醇	2021/3/1	30	内蒙古自治区
瑞星集团		煤制甲醇	2021/5/1	20	山东省
内蒙金诚泰		煤制甲醇	2021/6/30	60	内蒙古自治区
内蒙古卓正	卓正	煤制甲醇	2021/11/1	120	内蒙古自治区
龙煤天泰		煤制甲醇	2021/12/31	30	黑龙江省

数据来源：卓创, 混沌天成研究院

国内多数装置正常运行。只有咸阳石油、青海桂鲁、青海中浩等装置因检修或减产导致装置未来进行。

图表 6：国内甲醇装置动态

地区	企业名称	产能	装置动态
陕西地	宝鸡长青	60 煤制	装置正常运行，日产 2300 吨左右。

区	陕西黄陵	30 焦炉气	装置正常运行，日产 900 吨左右。
	陕西黑猫	12 焦炉气	装置正常运行，日产 250 吨左右。
	兖矿榆林能化	1#60 煤制+2#70 煤制	装置正常运行，日产 4500 吨左右。
	陕西神木	1#40 煤制+2#20 煤制	装置正常运行，日产 1800 吨左右。
	榆林凯越	70 煤制	装置正常运行，日产 2300 吨左右。
	陕西精益	26 煤制	装置正常运行，日产 800 吨左右。
	陕西焦化	20 焦炉气	装置正常运行，日产 500 吨左右。
	陕西渭化	1#20+2#40 煤制	装置正常运行，日产 1900 吨左右。
	陕西煤化（长武）	60 煤制	装置正常运行，日产 2000 吨左右。
	陕西奥维乾元	20 煤制	装置正常运行，日产 800 吨左右。
	咸阳石油	10 天然气	装置停车检修，预计明年 3 月份前后重启。
	陕西兴化	30 煤制	装置正常运行，日产 1000 吨左右。
新疆地区	新疆新业	50 煤制	装置恢复生产，预计明日出产品。
	新疆兖矿	30 煤制	装置正常运行，日产 1050 吨左右。
	新疆广汇	60+60 煤制	装置正常运行，日产 3300 吨左右。
	新疆心连心	10 煤制	装置正常运行，日产 300 吨左右。
青海地区	青海桂鲁	80 天然气	装置停车检修，重启时间未定。
	青海中浩	60 天然气	装置停车检修，预计明年 3 月份前后重启。
宁夏地区	中国石化长城能源化工（宁夏）有限公司	60 煤制	装置正常运行，日产 1800 吨左右。
	宁夏和宁化学有限公司	30 煤制	装置正常运行，日产 800 吨左右。
甘肃	甘肃华亭中煦煤化工有限公司	30+30 煤制	装置正常运行，日产 2000 吨左右。

与预期一致，本周伊朗卡维 235 万吨，开工时间将推迟至 2、3 月份，另外一套 165 万吨装置计划 12 月下旬检修一个月、一套 330 万吨装置 1 月检修 50 天。挪威 90 万吨装置临时起火停车，欧洲价格相对高企。

图表 7：海外甲醇检修装置情况表

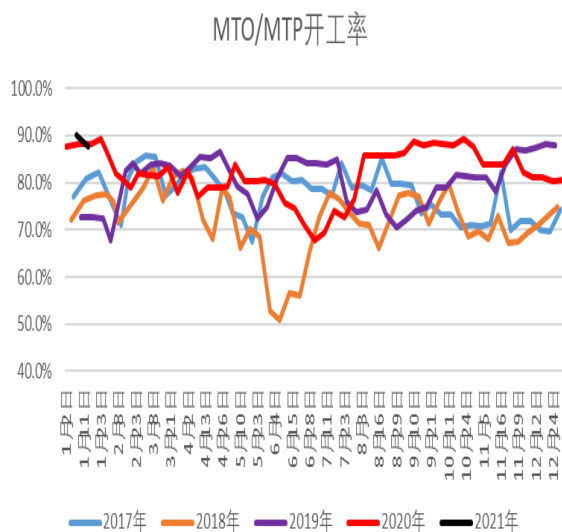
国别	公司	所在地	产能	运行情况
伊朗	卡维	伊朗	235	停车检修3个月
特立尼达	Methanex	特立尼达	85	停车检修
印尼	KMI	博坦	66	目前停车检修中，计划停车检修40-45天
美国	Natgasoline	Beaumont	175	停车检修
挪威	Statoil	Tjeldbergc	90	停车检修
伊朗	麻将	伊朗	165	计划月底检修1个月
沙特	Arrazi	沙特	95	计划2月份检修50天
伊朗	Zagros PC	阿萨鲁耶	330	计划1月份检修50天

数据来源：卓创,隆众资讯,混沌天成研究院

二、需求端

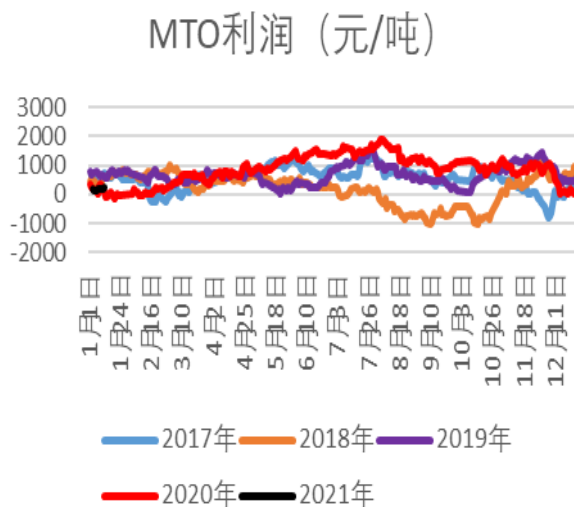
甲醇下游需求占比。MTO 链条仍然占据甲醇下游超过 50%的份额，本周期内部分 MTO 装置负荷有所提升。

图表 8：MTO/MTP 开工率



数据来源：卓创，混沌天成研究院

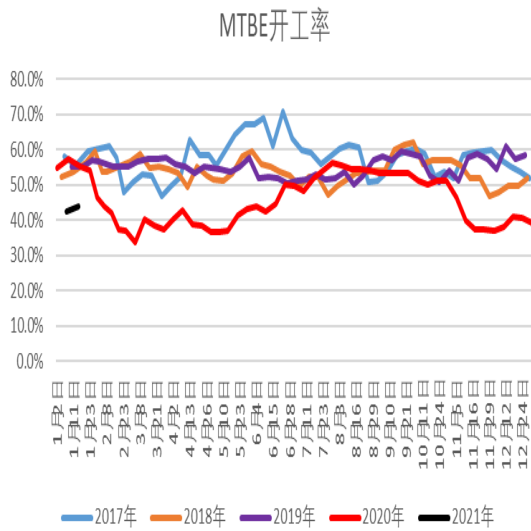
图表 9：MTO 盘面利润



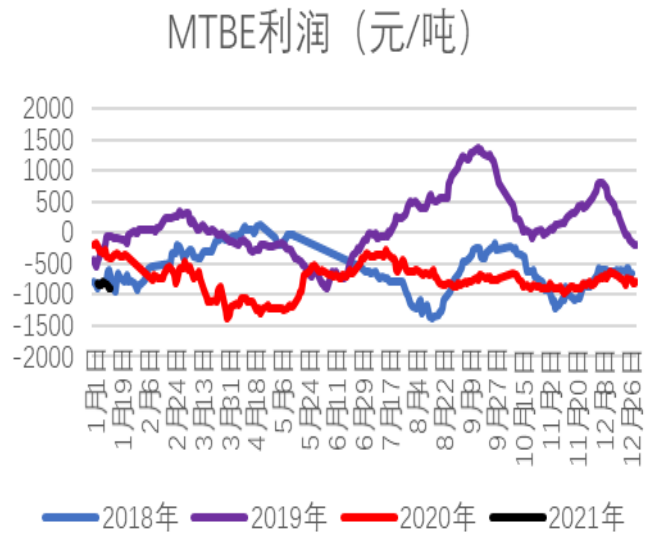
数据来源：卓创，混沌天成研究院

尽管 MTBE 开工率仍然低迷，国内供应有限，部分商家惜售，价格仍在稳步上升。目前华东地区出货价格在 4600-4700 元/吨之间。

图表 10: MTBE 开工率



图表 11: MTBE 利润情况

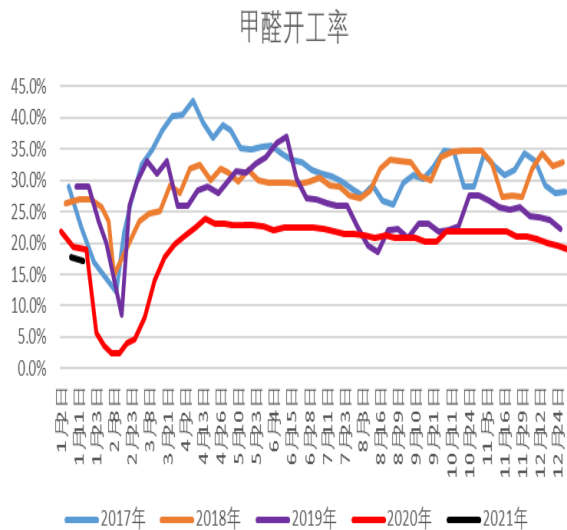


数据来源: 卓创, 混沌天成研究院

数据来源: Wind, 混沌天成研究院

甲醛价格稳定, 江苏价格稳至 1350 元/吨现汇出货。18 万吨装置日产 350 吨左右。

图表 12: 甲醛开工率



图表 13: 甲醛加工利润

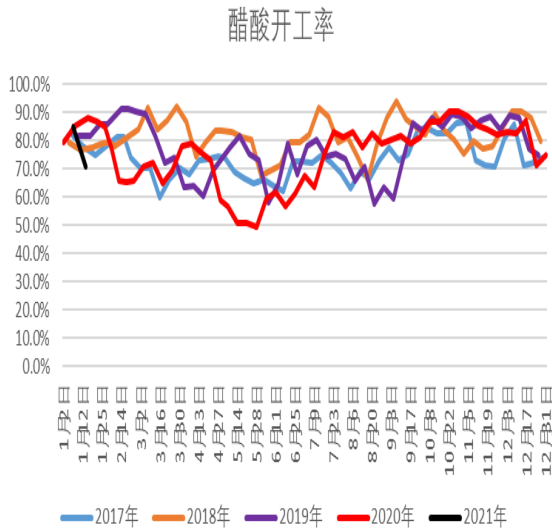
宾宾宾宾宾宾宾宾宾宾宾宾宾宾宾宾 b

数据来源: 卓创, 混沌天成研究院

数据来源: 卓创, 混沌天成研究院

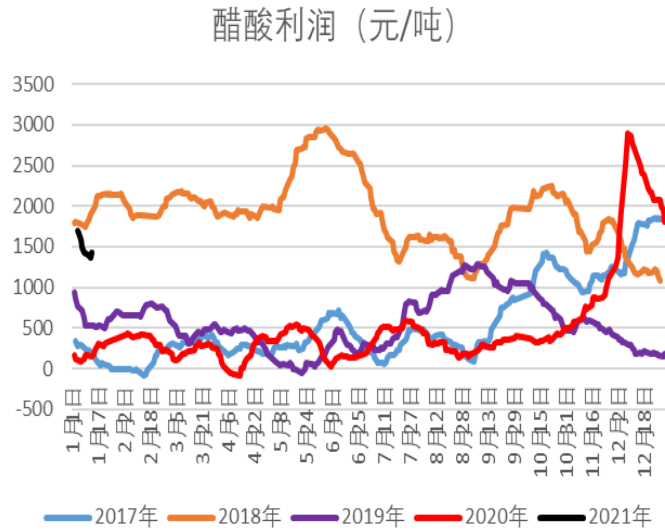
醋酸的采买积极性很高, 下游提前备货。市场货源偏紧, 行情被动跟涨。

图表 44：醋酸开工率



数据来源：卓创，混沌天成研究院

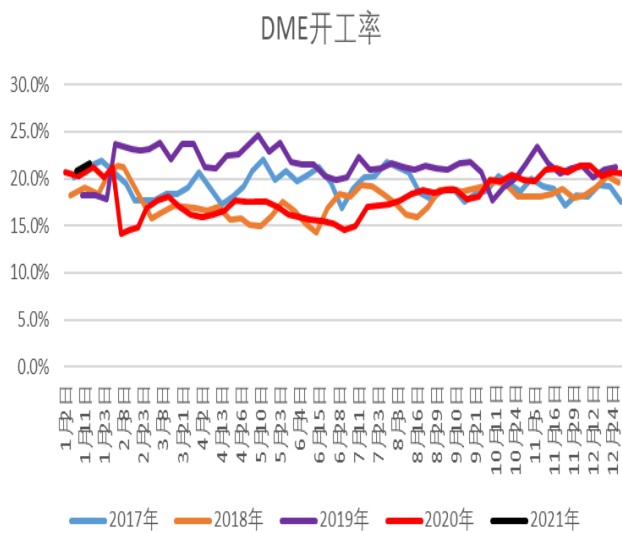
图表 15：醋酸利润



数据来源：卓创，混沌天成研究院

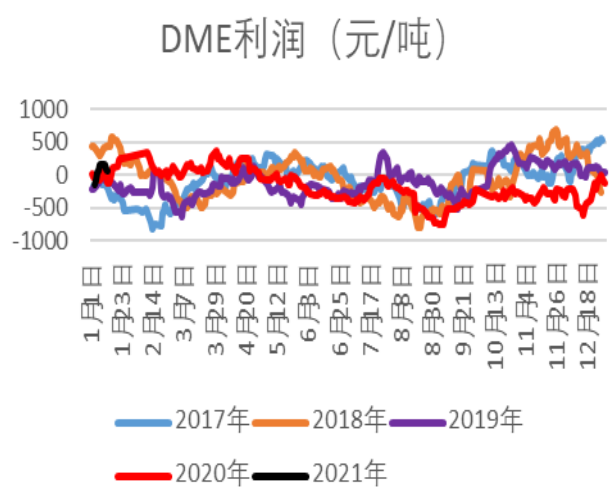
二甲醚下游积极性较好，厂家平稳走货。山东二甲醚价格涨至 3530 元/吨左右。

图表 16：二甲醚开工率



数据来源：卓创，混沌天成研究院

图表 17：二甲醚利润

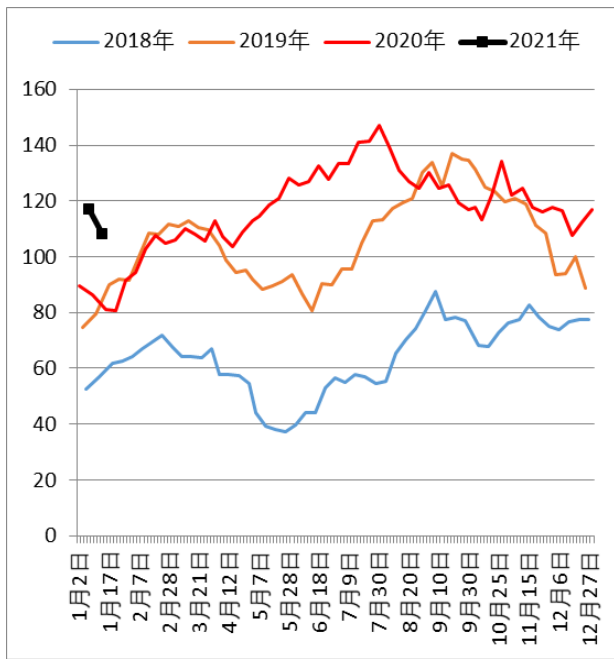


数据来源：卓创，混沌天成研究院

三、库存

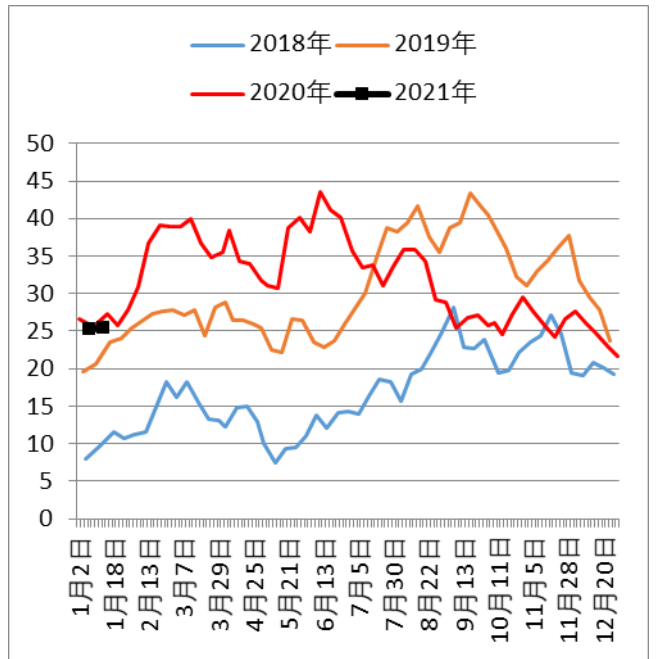
本周沿海地区库存为 107.9 万吨，环比上周下降 9.1 万吨，可流通库存为 25.5 万吨，比上周增加 0.2 万吨，略有增长。

图表 18: 沿海港口库存



数据来源: 卓创, 混沌天成研究院

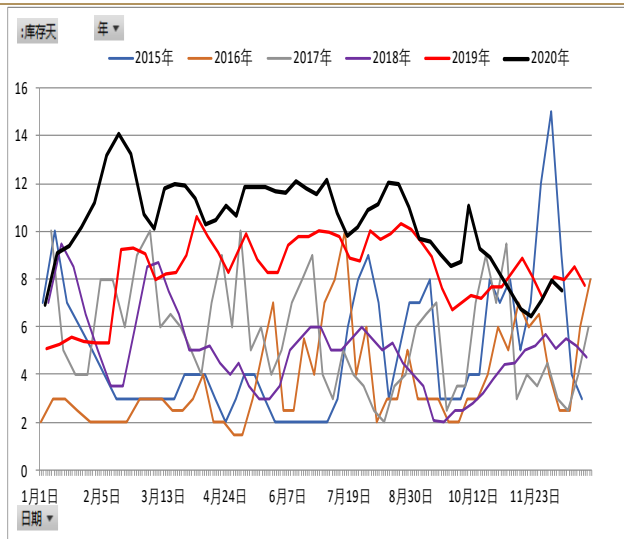
图表 19: 可流通库存



数据来源: 卓创, Wind, 混沌天成研究院

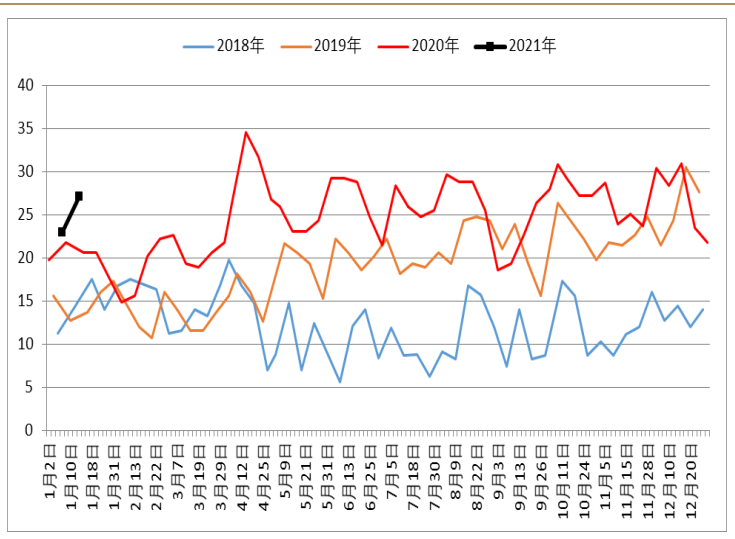
港口周度到港均值大幅上升, 预计1月底进口量将达到27万吨。

图表 20: 西北企业库存天数



数据来源: 卓创, 混沌天成研究院

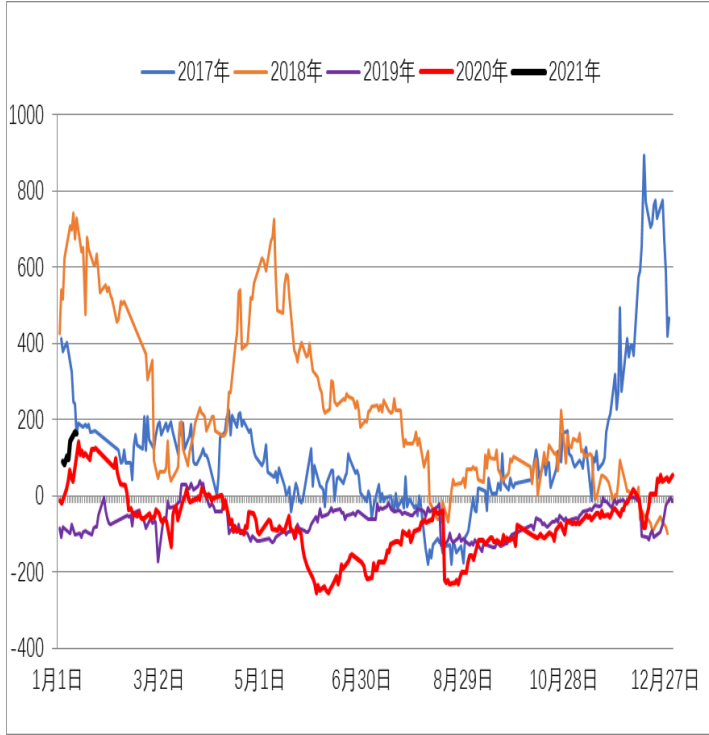
图表 21: 到港预报周均值



数据来源: 卓创, Wind, 混沌天成研究院

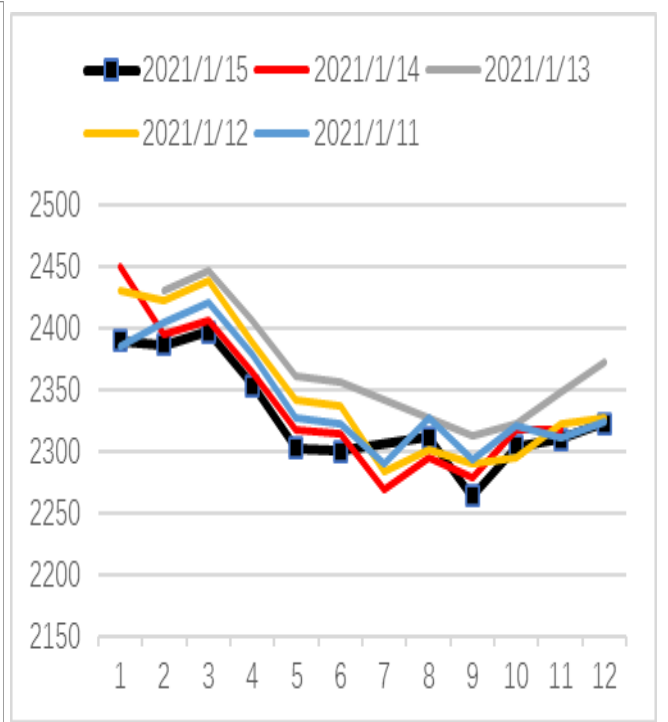
四、基差价差

图表 22：甲醇基差



数据来源：卓创，混沌天成研究院

图表 23：甲醇远期价格结构



数据来源：卓创, Wind，混沌天成研究院

甲醇盘面相对于江苏地区基差小幅扩大，01-05 价差结构周内波动较大，5-1 价差周内小幅扩大。

免责声明

本报告的信息均来源于公开资料，我公司对这些信息的准确性和完整性不作任何保证，也不保证所包含的信息和建议不会发生任何变更。我们已力求报告内容的客观、公正，但文中的观点、结论和建议仅供参考，报告中的信息或意见并不构成所述证券或期货的买卖出价或征价，投资者据此作出的任何投资决策与本公司和作者无关。本报告版权仅为我公司所有，未经书面许可，任何机构和个人不得以任何形式翻版、复制发布。如引用、刊发，须注明出处为混沌天成期货股份有限公司，且不得对本报告进行有悖原意的引用、删节和修改。

长按识别下方二维码，了解更多资讯！



混沌天成研究院