

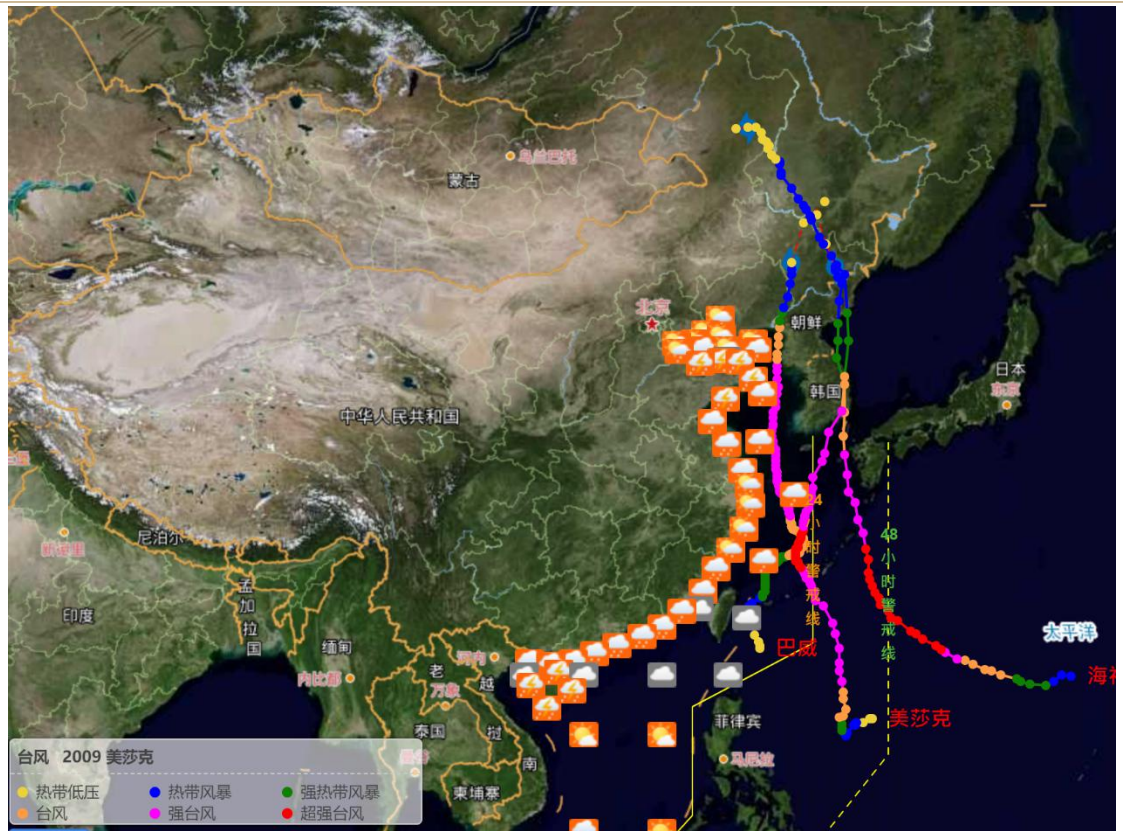
黑龙江玉米之殇：折后又逢雨

总述：

- 1、 预估黑龙江减产 588 万吨，占比全国产量的 2.25%。
- 2、 受灾地区玉米质量下降，饲料玉米更加短缺。
- 3、 单产下降及收割难度增加，预估玉米成本大幅增加 49%。

今年从 8 月 27 日开始，开始有台风进入东北，首先是“巴威”，其在进入吉林省后不久风速下降到 16 米每秒，降为热带低压气旋，对东北玉米影响较小；然后在 9 月 3 日，台风“美莎克”自朝鲜进入中国吉林省，以 18-20 米/秒的速度袭击了吉林和黑龙江的玉米田，造成了两省玉米的倒伏、断根和渍涝灾害，所向披靡 727 公里之后黑龙江省齐齐哈尔的富裕县降为热带低压气旋，风速降为 16 米/秒，影响减弱；最后是台风“海神”9 月 8 日自朝鲜进入吉林，不久后风速减弱，降为热带低压气旋。

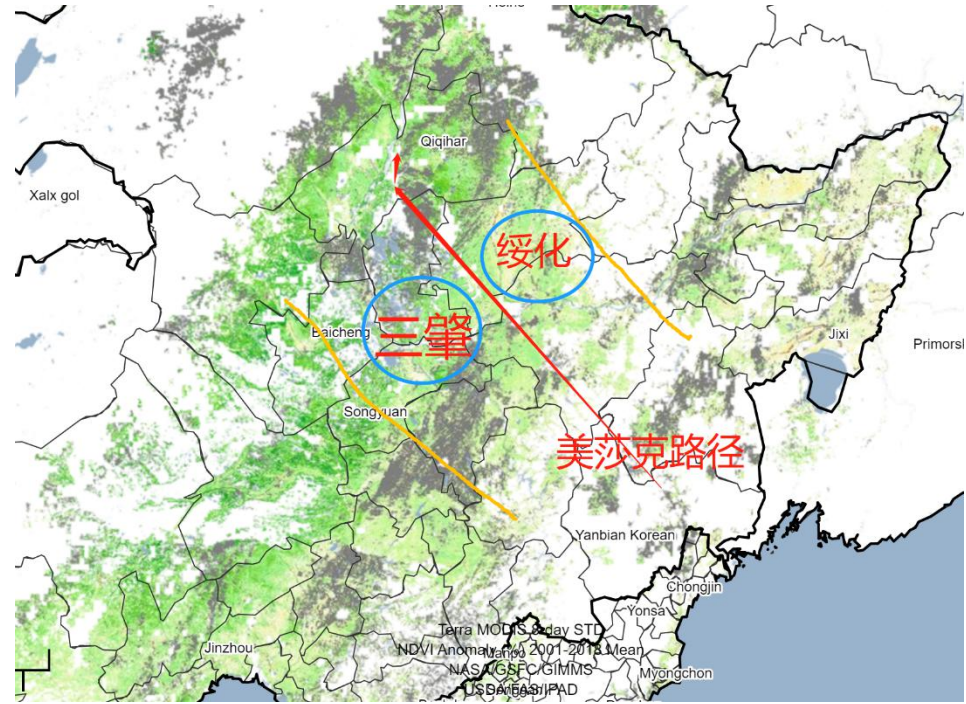
图表 1：东北经历的三次台风及路径



数据来源：中央气象台、混沌天成研究院

我根据中国玉米叶绿素指数、台风路径，及实际调研，先以图片的形式向大家感性的介绍三个方面：东北的玉米主要种在哪里（绿色的叶绿素指数代表玉米的种植区域），台风经过的路径（红色箭头），受灾区域（两条黄色之间为受灾区域，蓝色为重灾区）。有了这个感性的认识之后，后面将定量分析黑龙江减产的预估值。

图表 2：东北玉米种植分布、台风路径及受灾区域



数据来源：混沌天成研究院

上图我们可以感性的看到，黑龙江和吉林主产区玉米的受灾区域，及重灾区分布，我们的实地调研也印证了这一点。其中直观感受来看：**黑龙江比吉林要严重，黑龙江受灾玉米平行于地面，大多折断。**

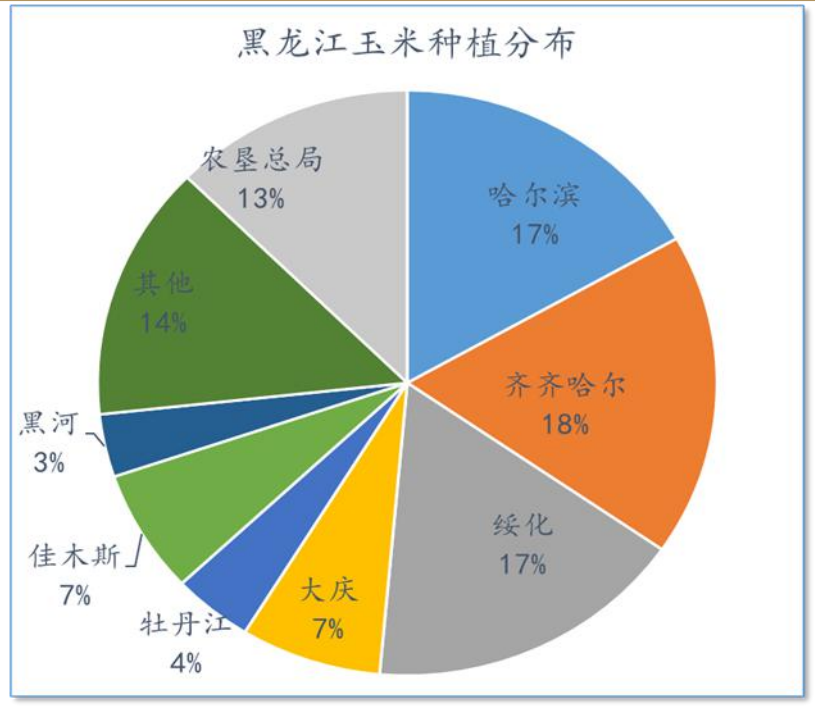
图表 3：青岗玉米实拍



数据来源：混沌天成研究院

关于吉林玉米减产量的预估已在第一篇调研报告中说明（链接：台风致东北玉米减产，农民或惜售），当前只估算台风对黑龙江玉米的减产量。首先下图为黑龙江各个地级市的玉米种植分布。

图表 4：黑龙江玉米种植分布



数据来源：我的农产品网、混沌天成研究院

结合实地调研、问询农民、贸易商、当地深加工企业，进行综合估算，估算的原则是相对保守的预估，估算过程及结果如下：

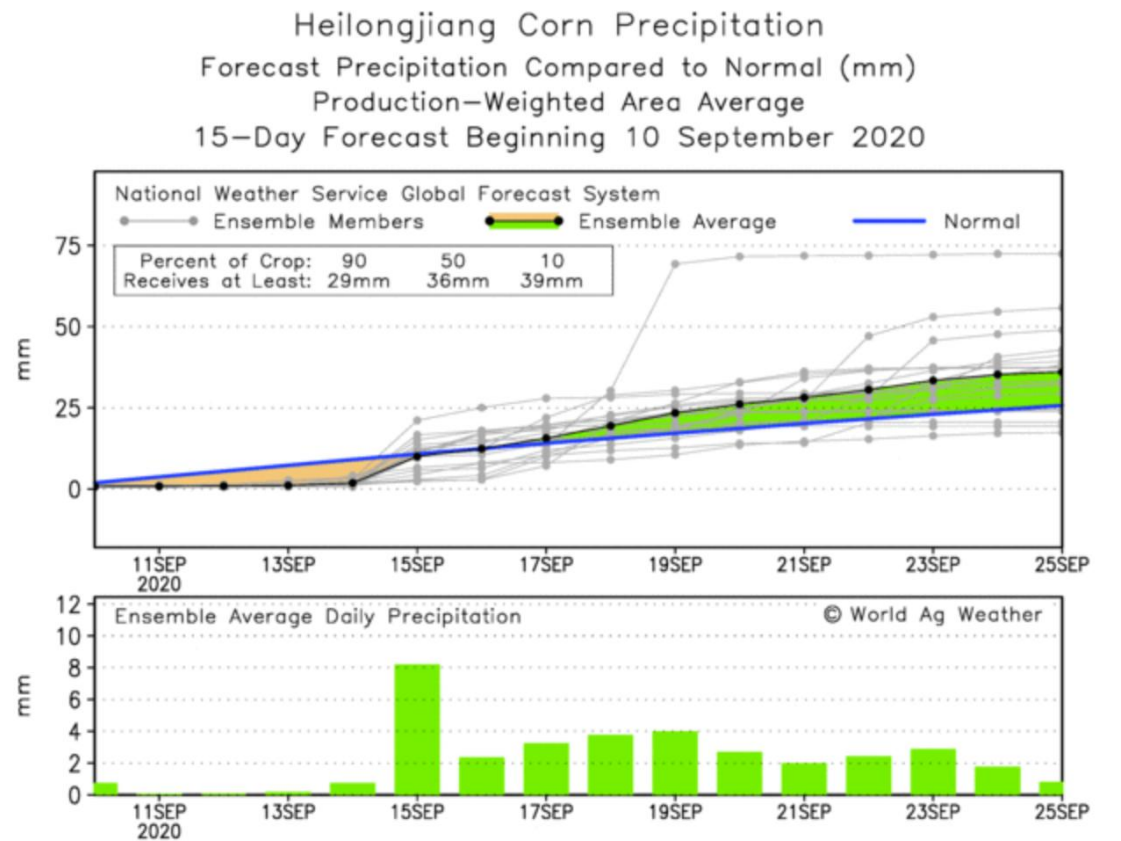
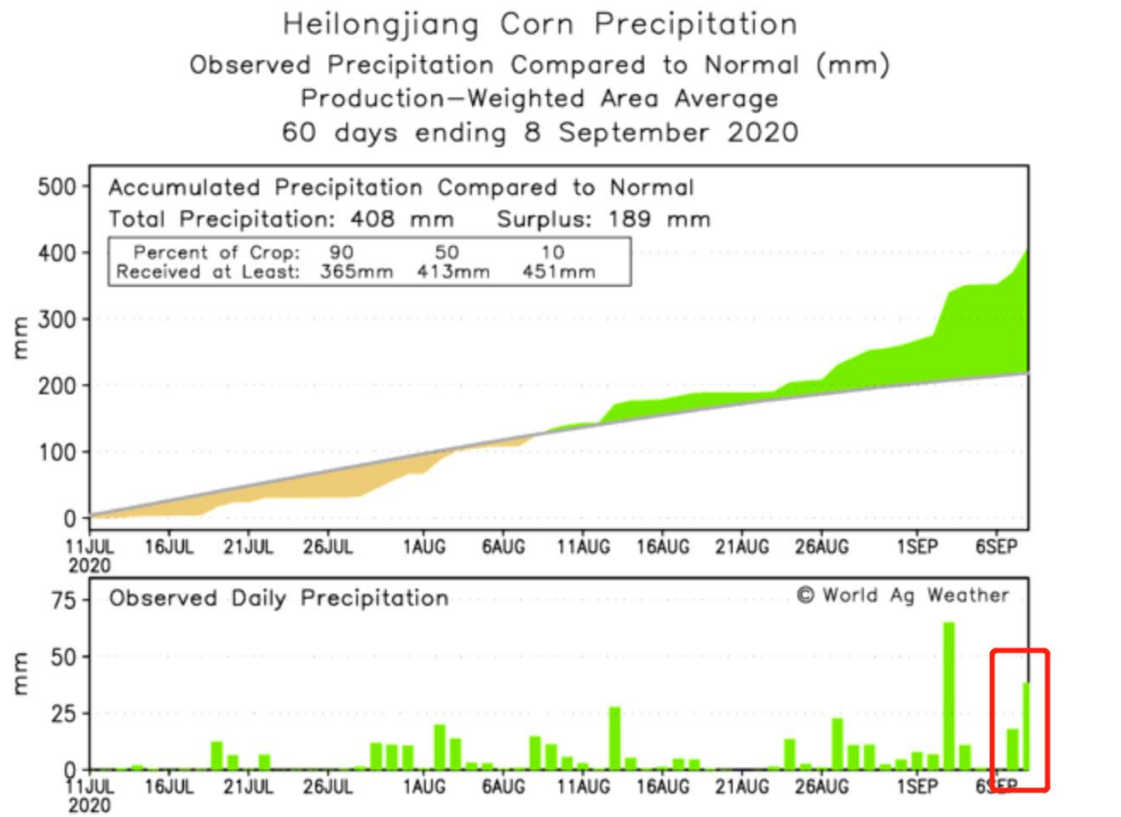
图表 5：黑龙江玉米减产估算

减产估算	产量占比（省）	减产预估	减产占比	约合吨数	占全国
哈尔滨	17%	26%	4.4%	159.1	
绥化	17%	34%	5.8%	208.1	
大庆	7%	27%	1.9%	68.0	
齐齐哈尔	18%	18%	3.2%	116.6	
牡丹江	4%	25%	1.0%	36.0	
Total			16.3%	587.9	2.25%

数据来源：混沌天成研究院

非常不幸的是，黑龙江玉米倒伏折断之后又遇到连续的阴雨天气，较多地块发生渍涝，对玉米的产量及质量影响会更大。9月4日台风之后，9月8日-9日黑龙江累计降雨约60毫米，且天气预报显示9月15日以后连续10天又是阴雨绵绵，这会造成玉米生芽、积温少、容重下降、霉变超标，所以即使幸存下来的玉米也只能送往淀粉厂甚至酒精厂。饲料量会更加稀缺。

图表 6：黑龙江玉米产区历史降雨量、未来降雨预报



数据来源：混沌天成研究院

此外单产损失及收割难度的增加造成了种植成本的大幅攀升，保守预估成本增加49%，在供需博弈上，供应方占据优势的背景下，因此预估农户惜售情绪会加深。

图表 2：黑龙江玉米减产估算

项目	单位	台风前	台风后	变动比例
地租	元/垧	8000	8000	
种子	元/垧	750	750	
化肥	元/垧	2240	2240	
播犁	元/垧	400	400	
农药	元/垧	200	200	
收割	元/垧	1000	2500	150%
单产	斤/亩	1500	1110	-26%
玉米成本	元/吨（干粮/黑龙江产地价）	1425	2129	49%

数据来源：混沌天成研究院

总结：黑龙江是中国玉米产量第一大省，每年有1500万吨左右的玉米外调到华北及港口，预估今年黑龙江可外调量大幅减少，不少粮贸企业悲观的认为，今年黑龙江玉米不从外省调入就算不错。总之，预估黑龙江减产至少减产16.3%，外调至少减少40%。

朱良
20200910