

红将军即将上市，晚熟富士仍需等待

混沌天成研究院

农产品组

联系人：张艺萍

☎：13636433306

✉：zhangyp@chaosqh.com

从业资格号：F3066630

观点概述：

- ①目前山东果农、客商、贸易商，对10月份晚熟苹果开秤价的预估在2.5元/斤左右，本周红将军上市之后，它的开秤价及价格走势，对晚熟富士的开秤价更有指引意义，今年开秤价低开应该是主旋律，从区域上看，山东低开的概率大大高于陕西，因为今年山东丰产可能性大；
- ②今年山东及陕西产区的降水条件，对苹果的生长是有利的，只能关注下晚熟摘袋后的质量情况；
- ③如果按照目前2.5元/斤的开秤价预估，折合盘面来计算，确实下方还有空间，但是现在晚熟富士还未摘袋，一切还未尘埃落定，给出升水空间，是合理的，所以6800元/吨附近的价格，再去做空，盈亏比已经不高，由于临近限仓，现在持仓还有将近15万手，很容易造成通道拥挤，近期价格波动大也难免。

策略建议：

利空持续被消化，利多因素还未凸显，主力合约本周无观点。

风险提示：

- 苹果自身减产超过之前预期，利多10月合约；
- 整体水果消费超预期好转，需求恢复较好，利多10月合约；
- 冬季替代水果出现大幅减产的预期，利多10月合约；



2000-2019年苹果供需平衡表

年份	供给端					需求端			
	种植面积: 万亩	单产: 吨/亩	产量: 万吨	进口: 万吨	总供给: 万吨	鲜果消费: 万吨	鲜果出口: 万吨	加工量: 万吨	总需求: 万吨
2000	3,381	0.60	2043	3.5	2047	1916	28	102.5	2047
2001	3,099	0.65	2002	5.0	2007	1770	36	200	2007
2002	2,907	0.66	1924	5.1	1929	1589	50	290	1929
2003	2,851	0.74	2110	3.7	2114	1663	71	380	2114
2004	2,815	0.84	2368	3.7	2371	1783	84	504	2371
2005	2,836	0.72	2040	3.0	2043	1588	77	378	2043
2006	2,848	0.91	2606	3.4	2609	1812	97	700	2609
2007	2,943	0.93	2735	4.0	2739	1861	102	776	2739
2008	2,988	0.97	2900	4.9	2905	2308	117	480	2905
2009	3,074	0.99	3048	6.1	3054	2374	120	560	3054
2010	3,210	0.99	3165	7.4	3172	2491	106	576	3172
2011	3,266	1.03	3367	7.3	3374	2833	101	440	3374
2012	3,347	1.07	3581	4.3	3585	2963	103	520	3585
2013	3,408	1.07	3630	2.5	3632	3154	93	385	3632
2014	3,408	1.10	3735	6.8	3742	3347	75	320	3742
2015	3,492	1.11	3890	7.7	3898	3383	115	400	3898
2016	3,486	1.16	4039	7.1	4046	3468	138	440	4046
2017	3,493	1.19	4139	6.3	4145	3537	128	480	4145
2018	3,500	0.89	3100	7.5	3108	2720	82	300	3101
2019	3,500	1.17	4100	12.0	4112	3805	97	210	4112

数据来源: usda

一、供给

1、主产区近期情况

图表 1: 上周苹果现货情况

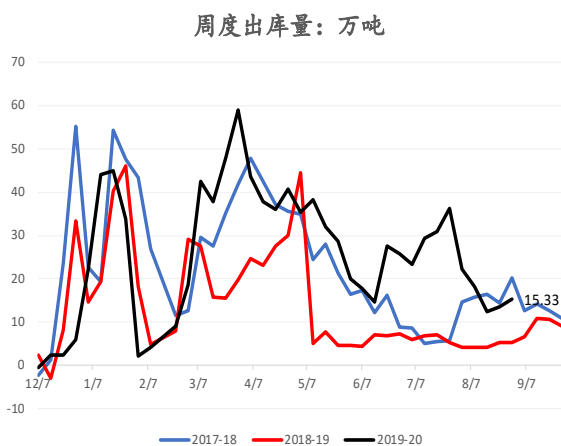
产区	现货情况
山东	山东产区春果交易基本收尾，余货质量稍差，冷风库近期走货有所加快，气调库整体交易还算顺畅，红将军的上货量在稳步增加，整体交易稳定为主。
陕晋	西部陕西洛川上货量增加缓慢，行情维持弱势，而山西产区早富士交易进入中后期，价格暂时稳定。

数据来源: 中果网, 混沌天成研究院

山东冷库货成交良好，看货客商比较多，主流交易价格稳定，低价货源已经很少；纸袋嘎啦货源价格偏弱，膜袋嘎啦价格也有下滑；红将军少量供应市场，预计本周末货源供应量将会增加，逐渐形成主流成交价。西北产区早熟富士进入中后期，主流价格稳定，部分尾期货价格偏弱。

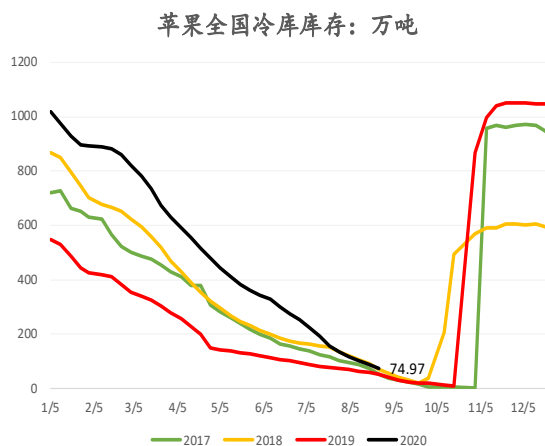
2、库存

图表 2：2017-2020 年苹果周度出库量：万吨



数据来源：卓创，混沌天成研究院

图表 3：2017-2020 年苹果冷库库存：万吨

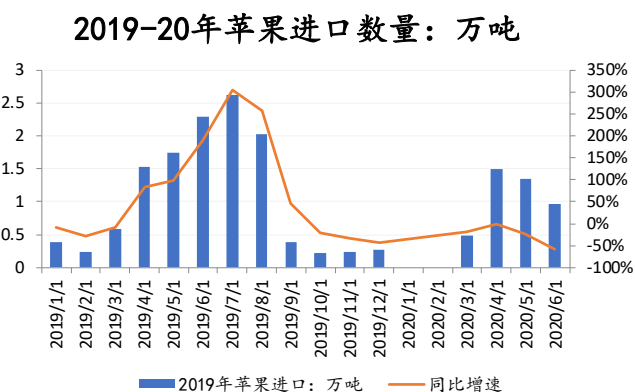


数据来源：卓创，混沌天成研究院

本周山东地区冷库出货速度稍有加快，部分货源成交价格略有上调。一些市场商户手中已经无货，而早熟苹果市场销售速度较为缓慢，价格与冷库货源相比也相对较高，导致部分市场商户重新考虑冷库货源。客商存储的气调库货源近期开库销售的比较少，气调库开库销售多数为果农货。

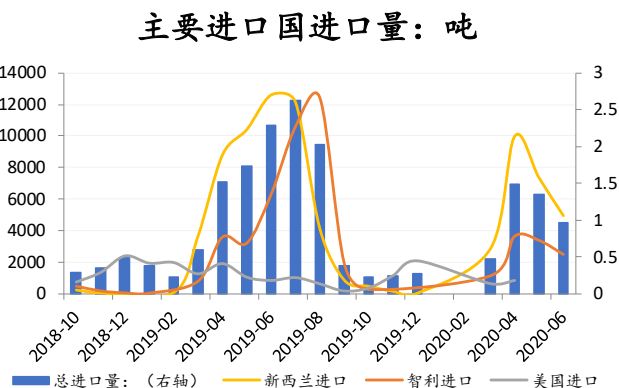
3、进口

图表 4：2019 年苹果进口数量：万吨



数据来源：中国海关总署，混沌天成研究院

图表 5：2018-20 年苹果主要进口国进口数量：吨

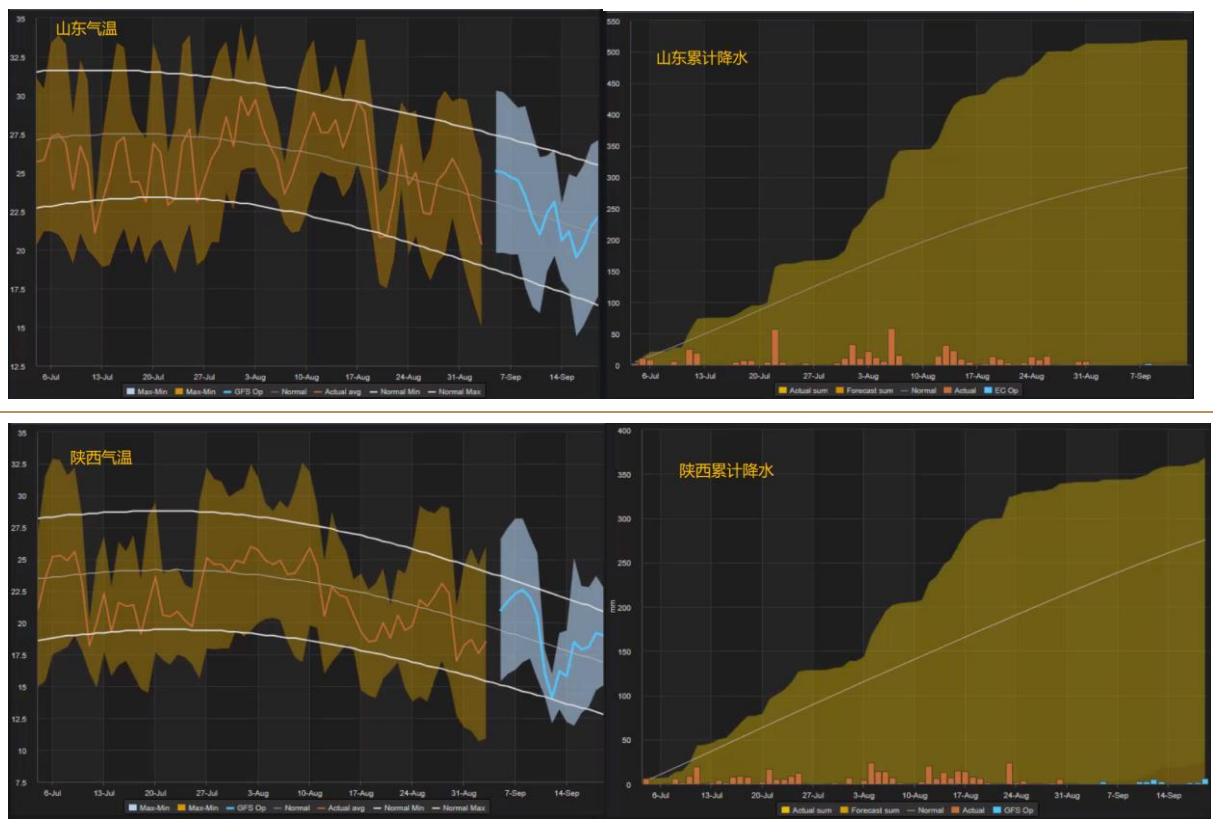


数据来源：中国海关总署，混沌天成研究院

据中国海关总署数据显示，2020 年上半年受公共卫生事件的影响，整体进口不如去年，进口水果一般作为高端水果消费，有特定的消费群体，对于国内苹果需求替代应先给，也暂时可以忽略。

4、主产区天气状况

图表 6：山东及陕西未来半个月天气情况较正常年份



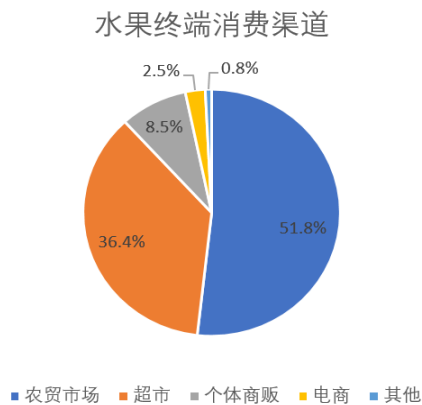
数据来源：路透，混沌天成研究院

虽然两大产区今年7-8月份的累计降水较正常年份偏多,但根据未来半个月苹果主产区的天气预报看,降水均有放缓趋势,今年的降水条件,利于苹果生长。

二、需求

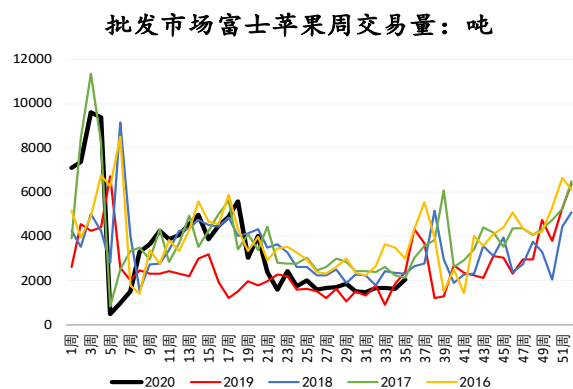
1、批发市场周度交易量

图表 7：中国水果终端消费渠道



数据来源：公开数据整理,混沌天成研究院

图表 8：批发市场富士苹果周度交易量：吨



数据来源：农业农村部,混沌天成研究院

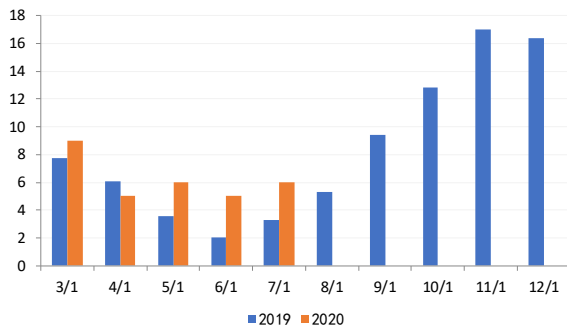
8月底受南方传统中元节的节日效应支撑，走货稍有加快，上周终端批发市场走货又开始显得有些疲软，整体走货不是很理想。

2 出口

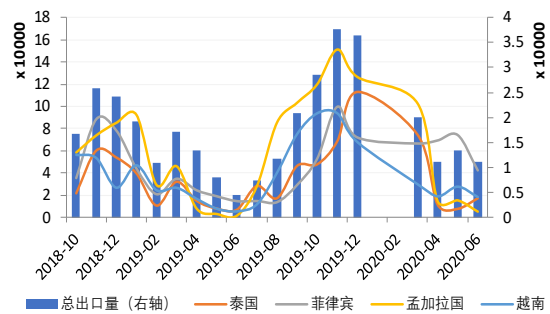
图表 9：2019-2020 年苹果出口数量：万吨

10：019-20 年苹果主要出口国出口数量：吨

2019-20年苹果出口数量：万吨



主要出口国出口量：吨



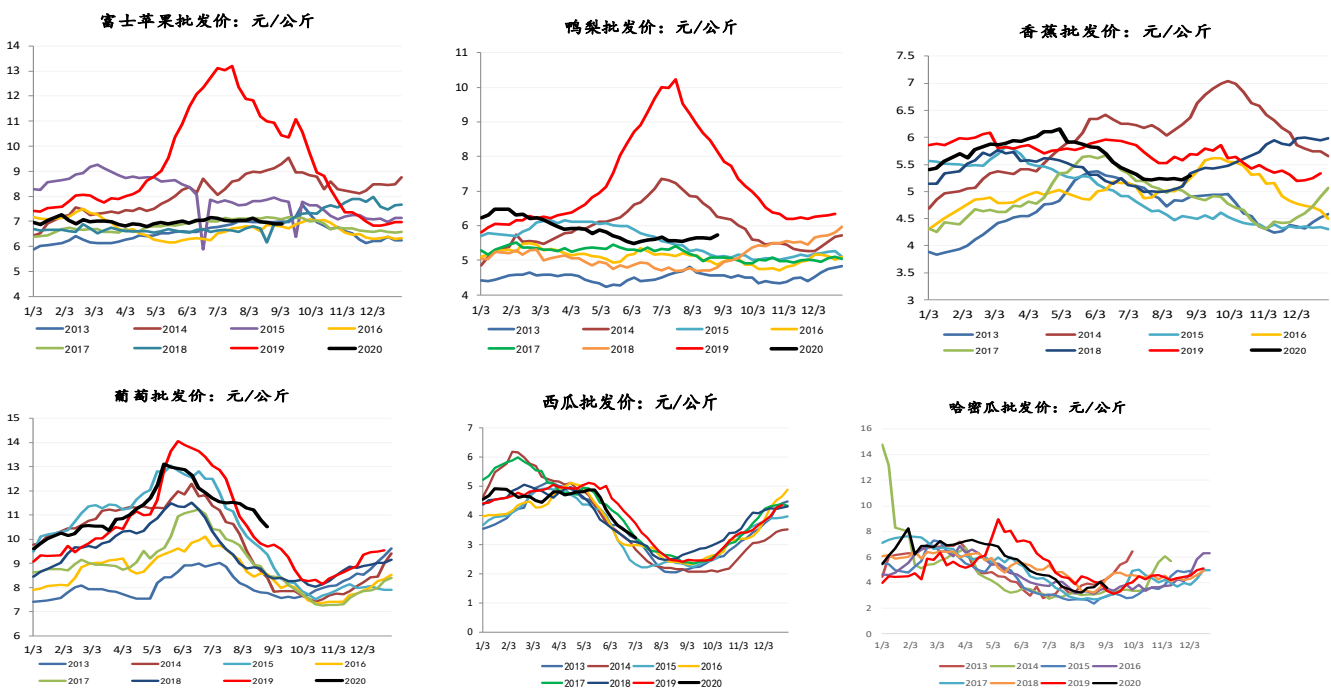
数据来源：中国海关总署，混沌天成研究院

数据来源：中国海关总署，混沌天成研究院

7月份的苹果出口数据同比持续向好，随着早熟品种的上市，7月之后，苹果出口又开始进入季节性放量，如果不会再次出现年前那种因疫情导致封锁，出口有望持续向好，但整体出口的量占国内总产量的比重不大。

三、其他水果价格

图表 11：部分水果价格：元/公斤

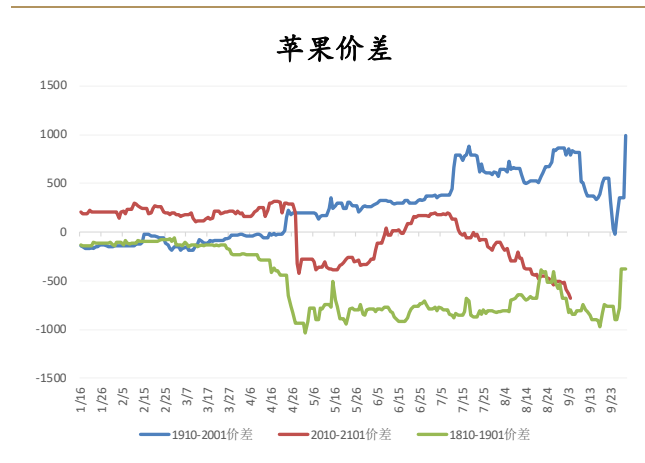


数据来源：wind，混沌天成研究院

据农业农村部数据显示，今年梨的减产开始反应在终端的批发价上，处于往年同期偏高位置，再者随着夏季时令水果逐渐退市，部分有翘尾现象，据水果市场反映，今年水果销售整体不佳。

四、价格及价差分析

图表 12：苹果月间价差



数据来源：wind, 混沌天成研究院

苹果 10-01 目前价差-680，周内价差扩大 172，市场对于新季的开秤价是一个**低开高走**的预期，且因苹果尚未下树，大家对新季晚熟富士无论是产量、质量都还不确定，并且对于需求的恢复也不确定，所以空头最好的标的是去做近月，相对来说，确定性更高一点。

五、各调研机构的减产评估

图表 13：其他机构对新季苹果减产评估

机构	时间	包含地区	全国减产预估	时间	包含地区	全国减产预估
卓创	4.20-24	陕、甘	-7.78%	5.25-29	几乎覆盖主要产区	-13.04%
混沌天成期货	4.24	陕、甘、晋	-8%			
中果网	5.11-20	陕、甘、晋	-17%	6.19	几乎覆盖主要产区	-11.92%
私募基金团队	4.21-5.9	陕、甘、晋、鲁	-22.5%			
永安	6月	陕、甘、鲁	-9~12%			
农业农村部	8月	传统主产区	-5%			

数据来源：混沌天成研究院整理

目前盘面主要交易需求端，虽市场主流的调研结果对全国的减产幅度评估在 10%左右，但套袋数据良好，但果农因受灾而多套袋的可能性较大，而真实增产，叠加今年产区雨水，5-7 月份降水多对品质是利好，但是时间越往后，雨水过多，反而对品质是不利的影响，所以新季苹果预计品质会有问题，需要持续关注下，差不多在摘袋的时候可以反映出来（大致在 9 月中旬）。

六、总结

- ①目前山东果农、客商、贸易商，对 10 月份晚熟苹果开秤价的预估在 2.5 元/斤左右，本周红将军上市之后，它的开秤价及价格走势，对晚熟富士的开秤价更有指引意义，**今年开秤价低开应该是主旋律，从区域上看，山东低开的概率大大高于陕西，因为今年山东丰产可能性大；**
- ②今年山东及陕西产区的降水条件，对苹果的生长是有利的，只能关注下晚熟摘袋后的质量情况；
- ③如果按照目前 2.5 元/斤的开秤价预估，折合盘面来计算，确实下方还有空间，但是现在晚熟富士还未摘袋，一切还未尘埃落定，给出升水空间，是合理的，所以 6800 元/吨附近的价格，再去做空，盈亏比已经不高，由于临近限仓，现在持仓还有将近 15 万手，很容易造成通道拥挤，近期价格波动大也难以避免。

本报告的信息均来源于公开资料，我公司对这些信息的准确性和完整性不作任何保证，也不保证所包含的信息和建议不会发生任何变更。我们已力求报告内容的客观、公正，但文中的观点、结论和建议仅供参考，报告中的信息或意见并不构成所述证券或期货的买卖出价或征价，投资者据此作出的任何投资决策与本公司和作者无关。本报告版权仅为我公司所有，未经书面许可，任何机构和个人不得以任何形式翻版、复制发布。如引用、刊发，须注明出处为混沌天成期货股份有限公司，且不得对本报告进行有悖原意的引用、删节和修改。

长按识别下方二维码，了解更多资讯！



混沌天成研究院