

西部霜冻来袭后，减产预期加重

观点概述：

混沌天成研究院

农产品小组

联系人：张艺萍

☎：13636433306

✉：zhangyp@chaosqh.com

从业资格号：F3066630

- ①上周西部产区的霜冻带来的减产预期，目前是市场关注的重点；
经初步评估，预计陕西减产占全国产量3%左右，由于甘肃和山西也发生不同程度的冻害，实际情况还需要进一步调查和统计；
- ②此次冻害也对其他水果如河北梨、山东桃子等产生一定的影响，这给20-21产季整体的水果带来一定的供给压力；
- ③随着气温回暖，消费者出行频次增加，再加上五一临近，对于需求有一定的支撑；

策略建议：

10 合约在产区受冻害影响之下，减产预期进一步加重，叠加其他水果的减产预期，本周10合约看多。

风险提示：

减产幅度不及预期严重，产区苹果坐果正常，利空10合约；

混沌天成期货研究院



2000-2019年苹果供需平衡表

年份	供给端					需求端			
	种植面积: 万亩	单产: 吨/亩	产量: 万吨	进口: 万吨	总供给: 万吨	鲜果消费: 万吨	鲜果出口: 万吨	加工量: 万吨	总需求: 万吨
2000	3,381	0.60	2043	3.5	2047	1916	28	102.5	2047
2001	3,099	0.65	2002	5.0	2007	1770	36	200	2007
2002	2,907	0.66	1924	5.1	1929	1589	50	290	1929
2003	2,851	0.74	2110	3.7	2114	1663	71	380	2114
2004	2,815	0.84	2368	3.7	2371	1783	84	504	2371
2005	2,836	0.72	2040	3.0	2043	1588	77	378	2043
2006	2,848	0.91	2606	3.4	2609	1812	97	700	2609
2007	2,943	0.93	2735	4.0	2739	1861	102	776	2739
2008	2,988	0.97	2900	4.9	2905	2308	117	480	2905
2009	3,074	0.99	3048	6.1	3054	2374	120	560	3054
2010	3,210	0.99	3165	7.4	3172	2491	106	576	3172
2011	3,266	1.03	3367	7.3	3374	2833	101	440	3374
2012	3,347	1.07	3581	4.3	3585	2963	103	520	3585
2013	3,408	1.07	3630	2.5	3632	3154	93	385	3632
2014	3,408	1.10	3735	6.8	3742	3347	75	320	3742
2015	3,492	1.11	3890	7.7	3898	3383	115	400	3898
2016	3,486	1.16	4039	7.1	4046	3468	138	440	4046
2017	3,493	1.19	4139	6.3	4145	3537	128	480	4145
2018	3,500	0.89	3100	7.5	3108	2720	82	300	3101
2019	3,500	1.17	4100	12.0	4112	3805	97	210	4112

数据来源: usda

一、供给

1、主产区近期情况

图表 1: 上周苹果现货情况

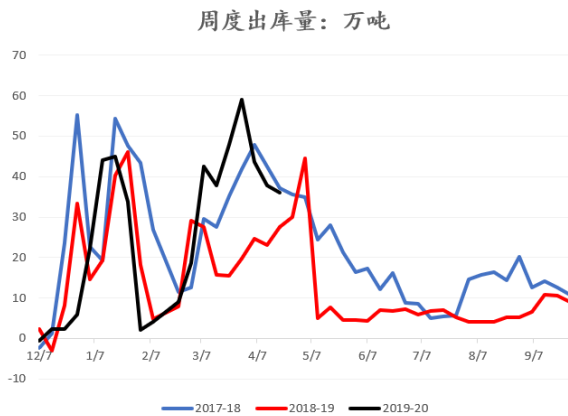
产区	现货情况
山东	上周山东产区交易以低价及前期优质货源为主，助推低价货源价格有所上涨，整体交易维持稳定运行；
陕甘	西部产区果农货交易基本结束，少部分客商货开始进行调货交易，由于价格较果农或高，整体走货量有限，多数客商在观望五一后的行情；

数据来源: 中果网, 混沌天成研究院

库内货随着 4 月下旬这次西部降温，市场对于新季的苹果有减产预期，周末库存苹果价格开始有小幅上涨，预计接下来还有进一步上涨的可能性。

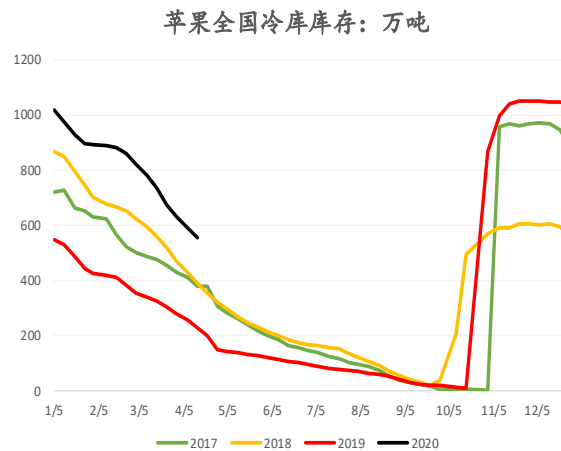
2、库存

图表 2：2017-2020 年苹果周度出库量：万吨



数据来源：卓创，混沌天成研究院

图表 3：2017-2020 年苹果冷库库存：万吨

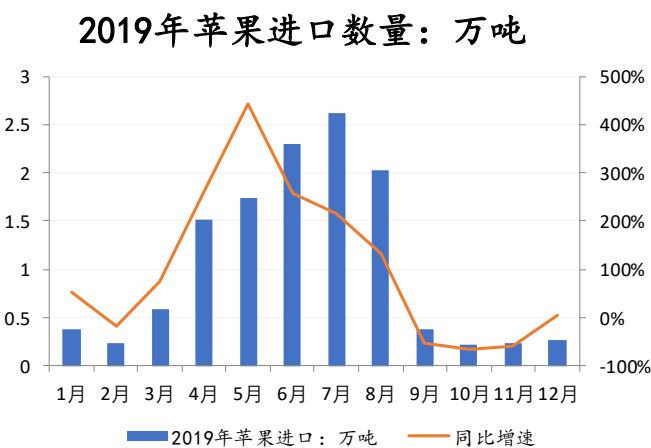


数据来源：卓创，混沌天成研究院

据卓创数据显示，截至 4 月 23 日，五一备货带动的走货情况一般，预计疫情对于苹果消费的抑制作用仍旧存在。

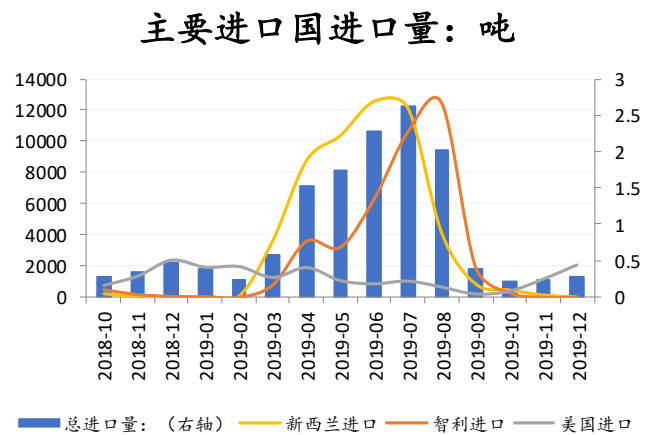
3、进口

图表 4：2019 年苹果进口数量：万吨



数据来源：中国海关总署，混沌天成研究院

图表 5：2018-20 年苹果主要进口国进口数量：吨



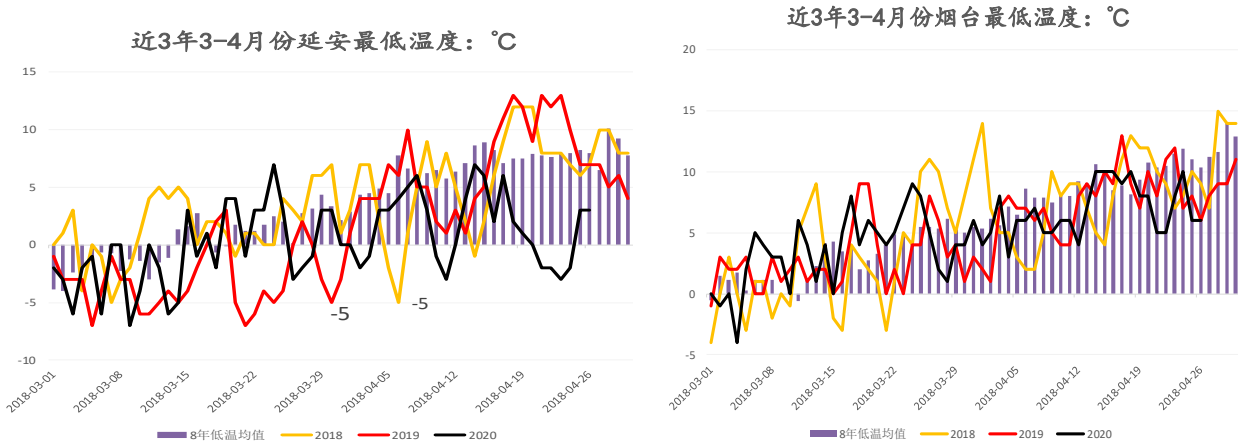
数据来源：中国海关总署，混沌天成研究院

据中国海关总署数据显示，2019 年的进口数量和国内总产量相比仍旧是非常少，并且进口水果一般作为高端水果消费，有特定的消费群体，对于国内苹果冲击暂时可以忽略。

目前受疫情在全球扩散的影响，进口水果数量均出现减少的迹象。

4、主产区天气状况

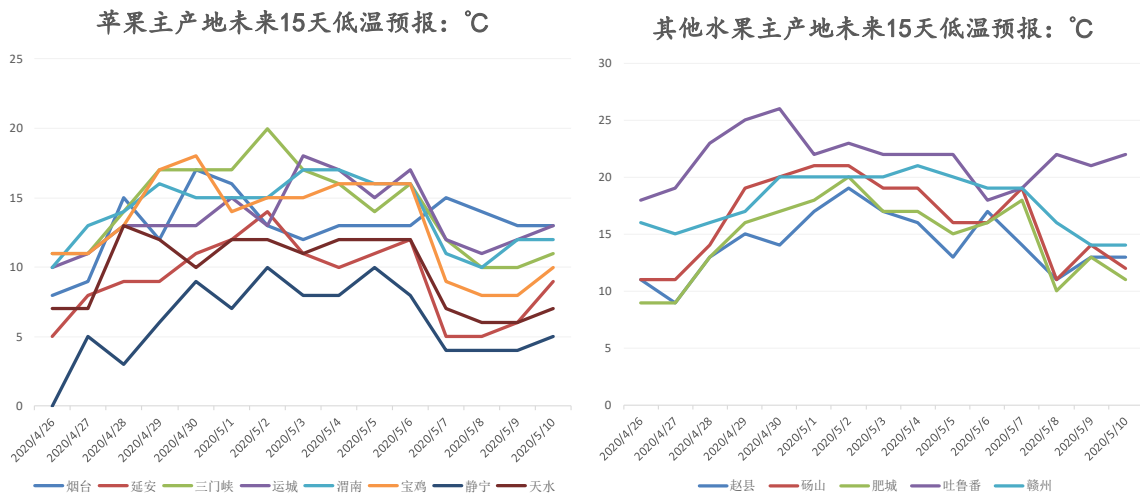
图表 6：2018-2020 年主产地 3-4 月份最低温：°C



数据来源：wind, 混沌天成研究院

从近3年苹果主产区3-4月份的最低温变化来看,延安在4月21-24日最低温持续在0°C以下,最低温到达-3°C,目前延安处于落花~坐果期,这次的低温对延安地区的苹果产生一定的冻害影响,而山东烟台最低温在0°C以上,影响有限。

图表 7：苹果及其他水果主产地未来 15 天低温预报：°C



数据来源：中国天气网, 混沌天成研究院

根据未来15天的天气预报,4月26日甘肃静宁地区还有0°C的低温天气,其他苹果及梨、葡萄的主产区本周最低温在0°C以上。气温对花期的扰动基本结束,现在就是评估4月20-24日的降温对于西部产量影响的评估。

4月20-24日降温的时候,陕甘地区处于盛花期-坐果期,且遇上低温,整体影响陕西较为严重

重，而山东正处于始花期，且温度较高，整体影响小，所以我们针对影响较重的陕西做重点分析。

图表 8：2020 年 4 月 24 日陕西省冻害造成的减产初步评估

单位：℃

苹果生长阶段		10%死亡率	90%死亡率
发芽期	银色	-11.9	-17.6
	绿色	-7.5	-15.7
	一半绿色	-5.6	-11.7
	紧密集群	-3.9	-7.9
	露红	-2.8	-5.9
	全红	-2.7	-4.6
花期	始花期	-2.3	-3.9
	盛花期	-2.9	-4.7
	终花期	-1.9	-3

山东 → (指向始花期)

陕甘 → (指向终花期)

2017年产量: 万吨	产量占全国%	此次受灾评估	当前生长阶段	所属市	备注	受灾产量占全国
印台区	10.8	0.26%		铜川		
耀州区	26.2	0.63%		铜川		
宜君县	10.9	0.26%		铜川		
陈仓区	4.2	0.10%		宝鸡		
凤翔县	15.5	0.37%		宝鸡		
岐山县	4.1	0.10%		宝鸡		
扶风县	18.8	0.45%		宝鸡		
陇县	8.1	0.20%		宝鸡		
千阳县	10.1	0.24%		宝鸡		
乾县	41	0.99%		咸阳		
礼泉县	103.1	2.49%		咸阳		
永寿县	34.6	0.84%		咸阳		
长武县	24.6	0.59%		咸阳		
旬邑县	44	1.06%		咸阳		
淳化县	72.3	1.75%		咸阳		
彬州市	35.4	0.86%		咸阳		
合阳县	27.4	0.66%	轻度	渭南		0.07%
澄城县	36	0.87%	轻度	渭南		0.09%
蒲城县	21.9	0.53%	轻度	渭南		0.05%
白水	48	1.16%	轻度	渭南		0.12%
富平县	13	0.31%	轻度	渭南		0.03%
韩城市	5.7	0.14%	轻度	渭南		0.01%
宝塔区	33	0.80%	轻度	盛花期	延安	0.16%
延长县	26	0.63%	轻度	坐果期	延安	0.13%
延川县	8.6	0.21%	轻度	盛花期	延安	0.04%
安塞县	12.6	0.30%	轻度	盛花期	延安	0.06%
富县	57.6	1.39%	重度	坐果期	延安	1.11%
洛川县	88.8	2.15%	轻度-中度	坐果期	延安	0.64%
宜川县	47.5	1.15%	无	盛花期	延安	0.00%
黄陵县	33.5	0.81%	中度	坐果期	延安	0.40%
全省	1092.46	26.39%				
全国	4139					2.92%

说明： 大部分地区最低温 减产程度评估 减产幅度评估

>0℃	无	0%
-2~0℃	轻度	-20%
-3~-2℃	轻度~中度	-30%
-4~-2℃	中度	-50%
<-4℃	重度	-80%

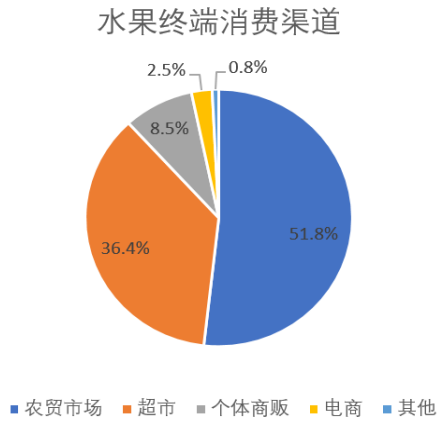
数据来源：数溪科技，混沌天成研究院

此次冷空气由北面而来，我们结合冷空气方向，及陕西主产地的产量、受灾程度对此次霜冻做了初步的减产评估，结果如上图：**预计陕西全省减产幅度占全国 3%左右。**

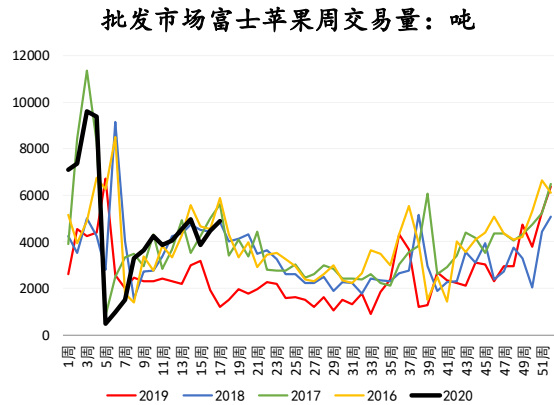
二、需求

1、批发市场周度交易量

图表 9：中国水果终端消费渠道



图表 10：批发市场富士苹果周度交易量：吨



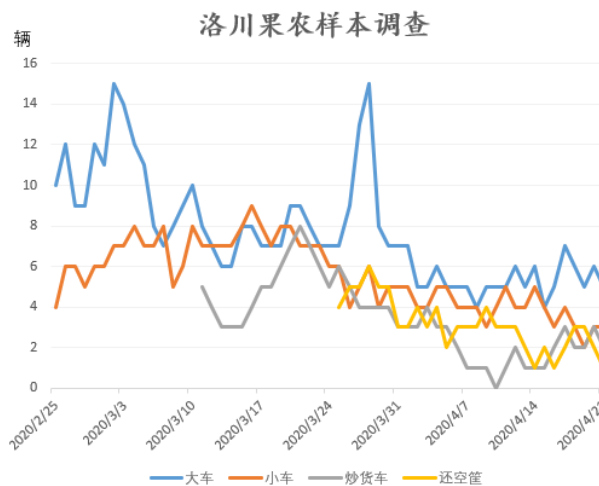
数据来源：公开数据整理, 混沌天成研究院

数据来源：农业农村部, 混沌天成研究院

目前水果批发市场的整体交易量有所回暖，富士苹果的周度交易也有好转，但是市场成交较大的水果品类为新上市的菠萝和芒果，接下来随着气温回升，瓜果类上市，预计苹果销售有一定的难度。

2、产区样本跟踪

图表 11：洛川果农样本数据



数据来源：样本数据, 混沌天成研究院

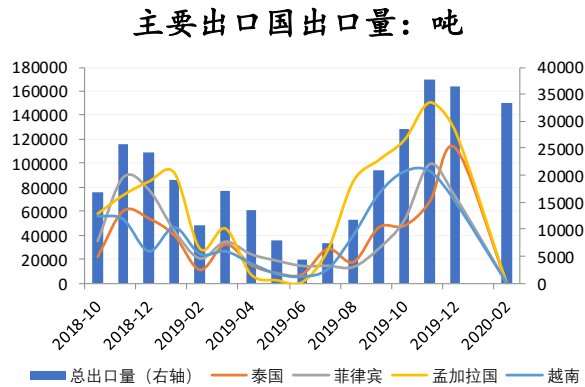
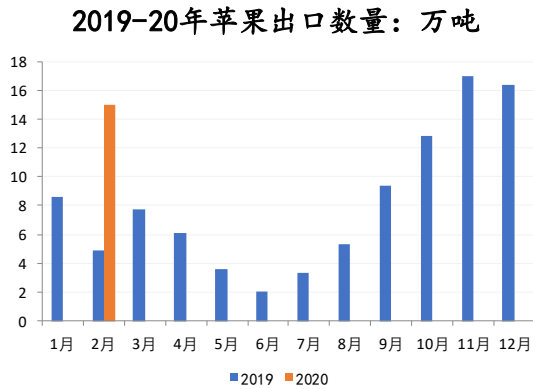
数据来源：混沌天成研究院

根据洛川果农朋友的样本统计,上周的走货特点可以概括为:陕西产区的五一备货开始放缓(其中大车指发往批发市场的车,小车指拉下捡果的车,炒货车指炒货客商转移库存的车)。

3、出口

图表 12: 2019-2020 年苹果出口数量: 万吨

图表 13: 2019-20 年苹果主要出口国出口数量: 吨



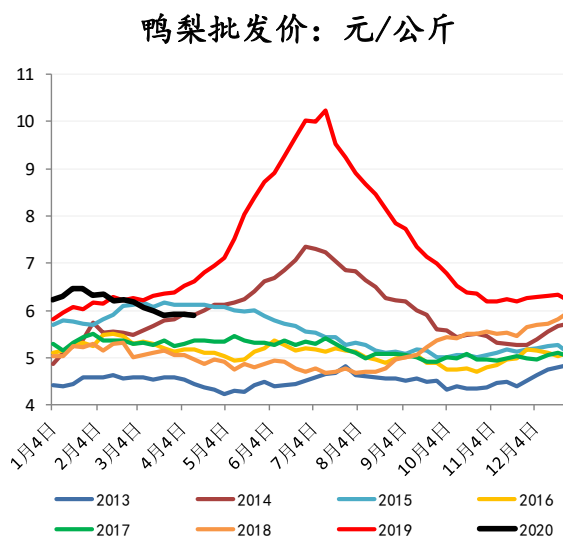
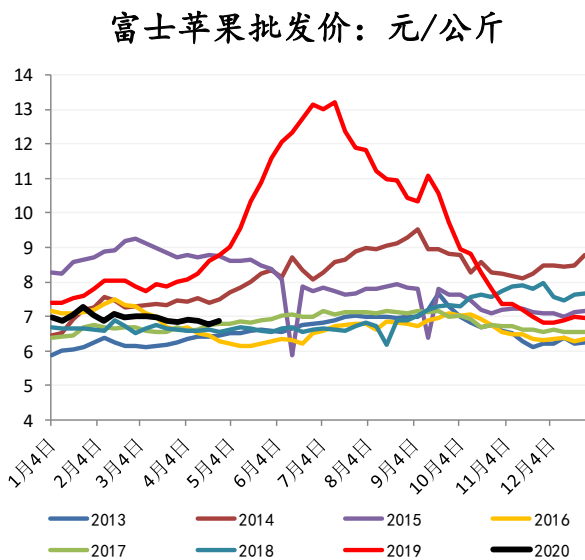
数据来源: 中国海关总署, 混沌天成研究院

数据来源: 中国海关总署, 混沌天成研究院

随着全球疫情情况恶化, 各国在进出口方面的管制日益趋紧, 不利于国内水果出口。

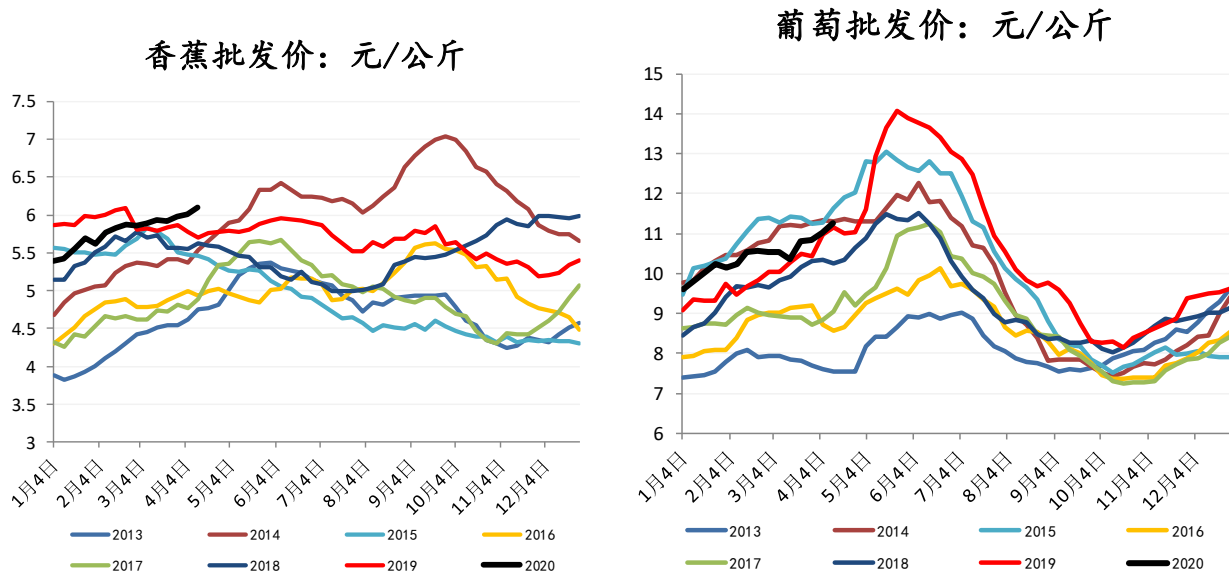
三、其他水果价格

图表 14: 部分水果价格: 元/公斤



数据来源: wind, 混沌天成研究院

图表 14：部分水果价格：元/公斤

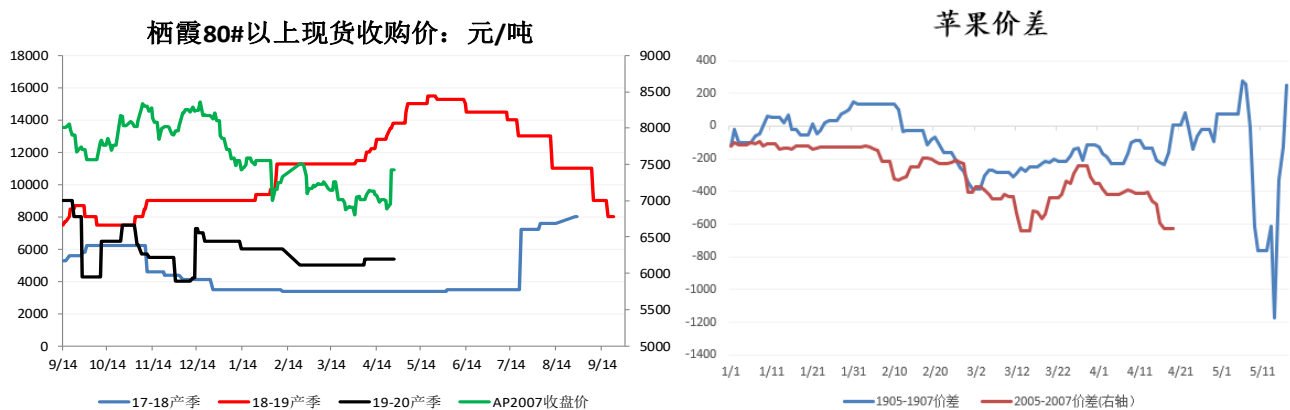


数据来源：wind, 混沌天成研究院

据农村农业部数据显示，2019 年的水果产量基本正常，目前重点监测的四大水果在正常价格区间运行，香蕉及葡萄价格在区间上沿。

四、价格及价差分析

图表 15：苹果月间价差



数据来源：wind, 混沌天成研究院

上周五苹果 5-7 价差-952，随着产区冻害的发生，旧季库内苹果价格也随之上涨，市场担忧西部产区冻害会造成比较大规模的减产，预计库内旧季苹果价格会有上调的可能性。

五、总结

- ①上周西部产区的霜冻带来的减产预期，目前是市场关注的重点；**经初步评估，预计陕西减产占全国产量3%左右**，由于甘肃和山西也发生不同程度的冻害，实际情况还需要进一步调查和统计；
- ②此次冻害也对其他水果如河北梨、山东桃子等产生一定的影响，这给20-21产季整体的水果带来一定的供给压力；
- ③随着气温回暖，消费者出行频次增加，再加上五一临近，对于需求有一定的支撑；

免责声明

本报告的信息均来源于公开资料，我公司对这些信息的准确性和完整性不作任何保证，也不保证所包含的信息和建议不会发生任何变更。我们已力求报告内容的客观、公正，但文中的观点、结论和建议仅供参考，报告中的信息或意见并不构成所述证券或期货的买卖出价或征价，投资者据此作出的任何投资决策与本公司和作者无关。本报告版权仅为我公司所有，未经书面许可，任何机构和个人不得以任何形式翻版、复制发布。如引用、刊发，须注明出处为混沌天成期货股份有限公司，且不得对本报告进行有悖原意的引用、删节和修改。

联系我们

混沌天成期货股份有限公司

全国客户服务热线：4001 100 166

公司总部

地址：深圳市福田区福华三路卓越世纪中心 3 号楼 A 区 2701-2710 室

联系电话：0755-23998230

上海分公司

地址：上海市浦东新区杨高南路 759 号陆家嘴世纪金融广场 2 号楼 702 室

联系电话：021-61838622-801

北京分公司

地址：北京市丰台区广安路 9 号国投财富广场 3 号楼 12A11-12A15 室

联系电话：010-63397961

云南分公司

地址：云南省昆明市环城南路 777 号昆钢大厦 12 层 E+F 单元

联系电话：0871-64100979

湖北分公司

地址：湖北省武汉市江汉区新华路 468 号时代财富中心 18 层（5）办号

联系电话：027-85610809

四川分公司

地址：四川省成都市武侯区人民南路四段上善国际 2002/2003

联系电话：028-83221309

南宁营业部

地址：广西省南宁市青秀区金湖路 38 号永鑫大厦 5 楼

联系电话：0771-5553516

杭州营业部

地址：浙江省杭州市解放东路 37 号财富金融中心 2 幢 12 层 05、06 单元

联系电话：0571-86050331

混沌天成资产管理（上海）有限公司

地址：上海市浦东新区世纪大道 826 号 904 室

联系电话：021-61063216

混沌天成资本管理有限公司

地址：上海市浦东新区世纪大道 1500 号东方大厦 1002c-2 室

联系电话：021-58810170

混沌天成国际有限公司

地址：香港中环花园道 3 号中国工商银行大厦 11 楼 1108-11 室

联系电话：+852 2596 8200
