

## 天气炒作被证伪，本周回调概率大

### 观点概述：

#### 混沌天成研究院

#### 农产品小组

联系人：张艺萍

☎：13636433306

✉：zhangyp@chaosqh.com

从业资格号：F3066630

- ①进入4月中旬，西部进入花期，山东产区在4月预计还需要1周才进入花期，此阶段，对天气变动较为敏感；
- ②伴随着节日过后以及炒货客商撤退，产销区交易热度均会有所下降；
- ③高库存对于5月合约的压制作用仍旧存在；而4月10-12日的降温对新季10月合约的影响有限，从本周主产区的天气预报来看，以升温为主，对10合约的扰动作用小。

### 策略建议：

近月05合约在高库存制约下，难有上涨动力，节日之后叠加炒货客商撤退，**本周05合约偏看空**；

远月10合约证实未受上周末产区降温影响，天气炒作暂时失效，本周的天气预报显示产区升温为主，**本周10合约看空**。

### 风险提示：

终端需求好转，产销区出货良好，利好近月；  
产区气候出现突发状况，出现极端天气，利好远月；

混沌天成期货研究院



2000-2019年苹果供需平衡表

年份	供给端					需求端			
	种植面积: 万亩	单产: 吨/亩	产量: 万吨	进口: 万吨	总供给: 万吨	鲜果消费: 万吨	鲜果出口: 万吨	加工量: 万吨	总需求: 万吨
2000	3,381	0.60	2043	3.5	2047	1916	28	102.5	2047
2001	3,099	0.65	2002	5.0	2007	1770	36	200	2007
2002	2,907	0.66	1924	5.1	1929	1589	50	290	1929
2003	2,851	0.74	2110	3.7	2114	1663	71	380	2114
2004	2,815	0.84	2368	3.7	2371	1783	84	504	2371
2005	2,836	0.72	2040	3.0	2043	1588	77	378	2043
2006	2,848	0.91	2606	3.4	2609	1812	97	700	2609
2007	2,943	0.93	2735	4.0	2739	1861	102	776	2739
2008	2,988	0.97	2900	4.9	2905	2308	117	480	2905
2009	3,074	0.99	3048	6.1	3054	2374	120	560	3054
2010	3,210	0.99	3165	7.4	3172	2491	106	576	3172
2011	3,266	1.03	3367	7.3	3374	2833	101	440	3374
2012	3,347	1.07	3581	4.3	3585	2963	103	520	3585
2013	3,408	1.07	3630	2.5	3632	3154	93	385	3632
2014	3,408	1.10	3735	6.8	3742	3347	75	320	3742
2015	3,492	1.11	3890	7.7	3898	3383	115	400	3898
2016	3,486	1.16	4039	7.1	4046	3468	138	440	4046
2017	3,493	1.19	4139	6.3	4145	3537	128	480	4145
2018	3,500	0.89	3100	7.5	3108	2720	82	300	3101
2019	3,500	1.17	4100	12.0	4112	3805	97	210	4112

数据来源: usda

## 一、供给

### 1、主产区近期情况

图表 1: 上周苹果现货情况

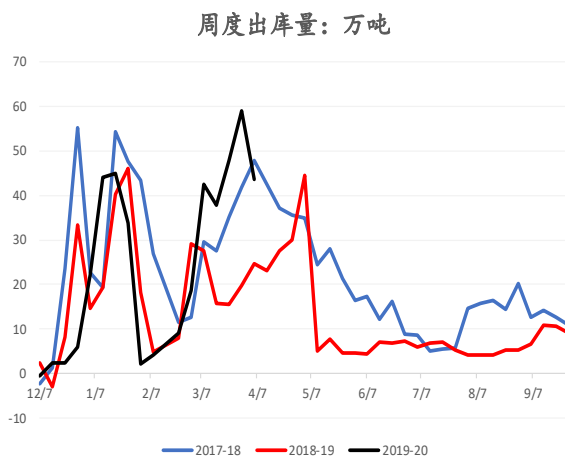
产区	现货情况
山东	上周山东产区客商按需补货，以挑拣三级和通货居多，一二级成交较少，炒货客商陆续撤退，受前期炒货影响，部分果农仍旧有挺价心理。
陕甘	陕西整体交易顺畅，客商多继续有序采购果农存货，价格维稳；甘肃整体交易热度仍存，整体库存量也较小，价格有翘尾迹象。

数据来源: 中果网, 混沌天成研究院

清明过后，客商炒货的行为基本停止，西部随着果农货量减少，果农存货价格有翘尾的迹象。客商货目前存货充足，但价格偏高，目前在产地基本很少交易，多数以客商零星发市场为主。

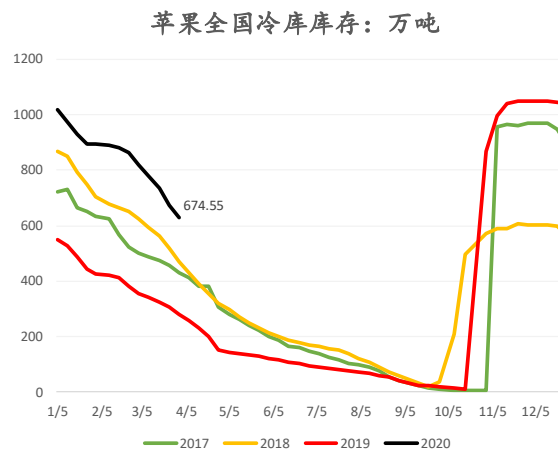
### 2、库存

图表 2：2017-2020 年苹果周度出库量：万吨



数据来源：卓创，混沌天成研究院

图表 3：2017-2020 年苹果冷库库存：万吨

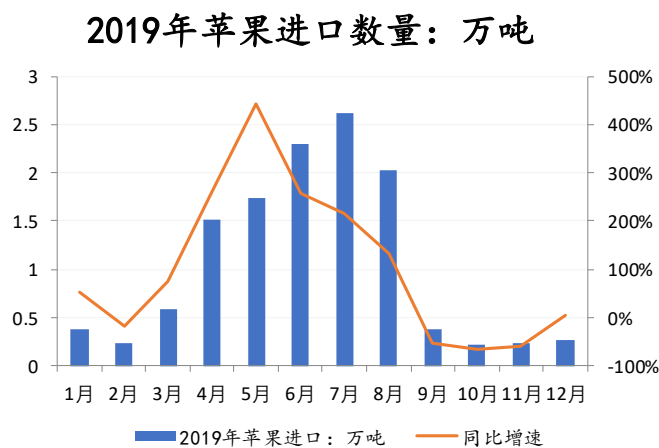


数据来源：卓创，混沌天成研究院

据卓创数据显示，截至 4 月 9 日，在清明节备货之后，整体出库速度放缓。目前全国库存量仍处于近 4 年来的高位。

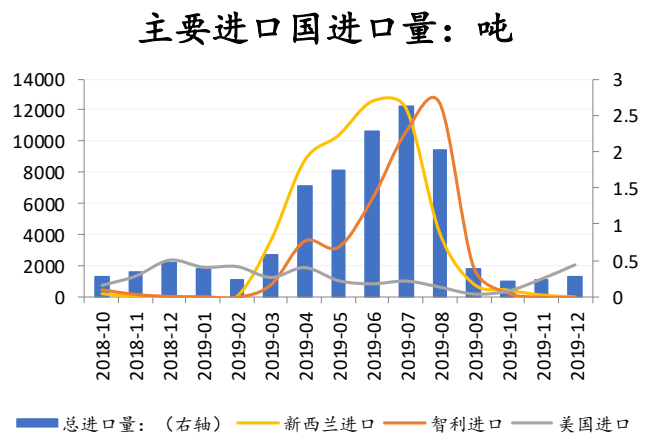
### 3、进口

图表 4：2019 年苹果进口数量：万吨



数据来源：中国海关总署，混沌天成研究院

图表 5：2018-20 年苹果主要进口国进口数量：吨



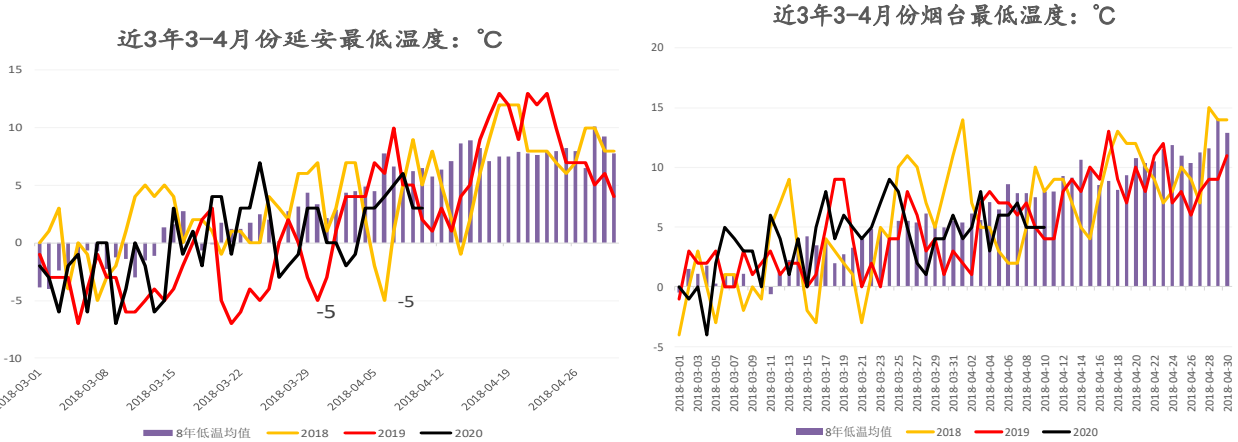
数据来源：中国海关总署，混沌天成研究院

据中国海关总署数据显示，2019 年的进口数量和国内总产量相比仍旧是非常少，并且进口水果一般作为高端水果消费，有特定的消费群体，对于国内苹果冲击暂时可以忽略。

目前受疫情在全球扩散的影响，进口水果数量均出现减少的迹象。

### 4、主产区天气状况

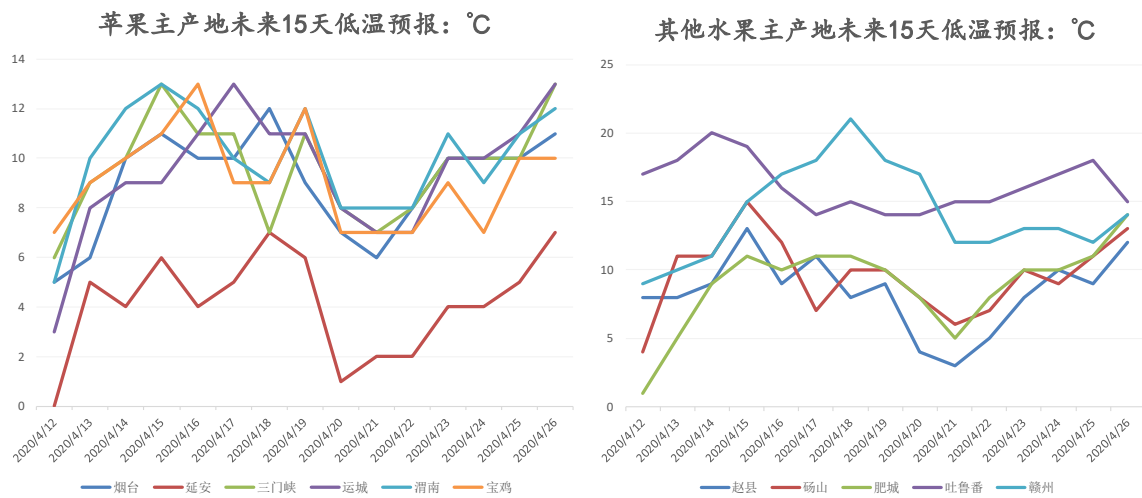
图表 6：2018-2020 年主产地 3-4 月份最低温：°C



数据来源：wind, 混沌天成研究院

从近 3 年苹果主产区 3-4 月份的最低温变化来看，目前产区的最低温均在 0°C 以上，4 月 1 日及 4 月 5 日的降温未对主产区的苹果生长状况造成影响。

图表 7：苹果及其他水果主产地未来 15 天低温预报：°C



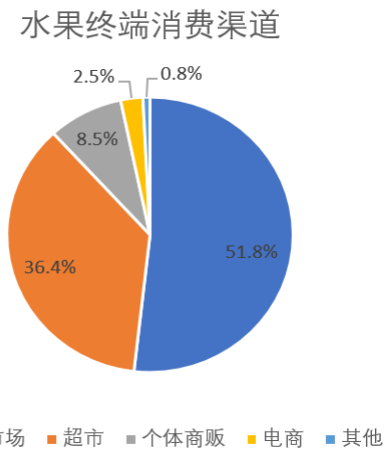
数据来源：中国天气网, 混沌天成研究院

根据未来 15 天的天气预报，除 12 日陕西延安地区出现 0°C 的低温天气，其他苹果及梨、葡萄的主产区本周以升温为主。

## 二、需求

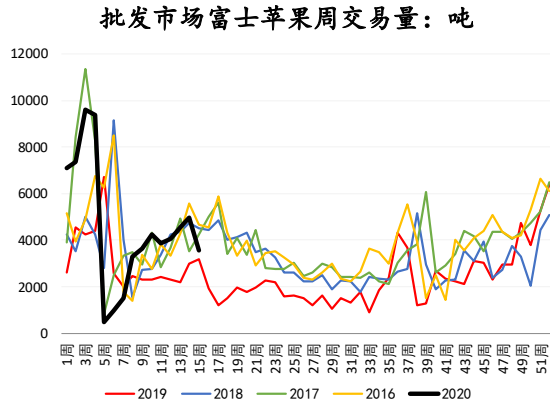
### 1、批发市场周度交易量

图表 8：中国水果终端消费渠道



数据来源：公开数据整理，混沌天成研究院

图表 9：批发市场富士苹果周度交易量：吨

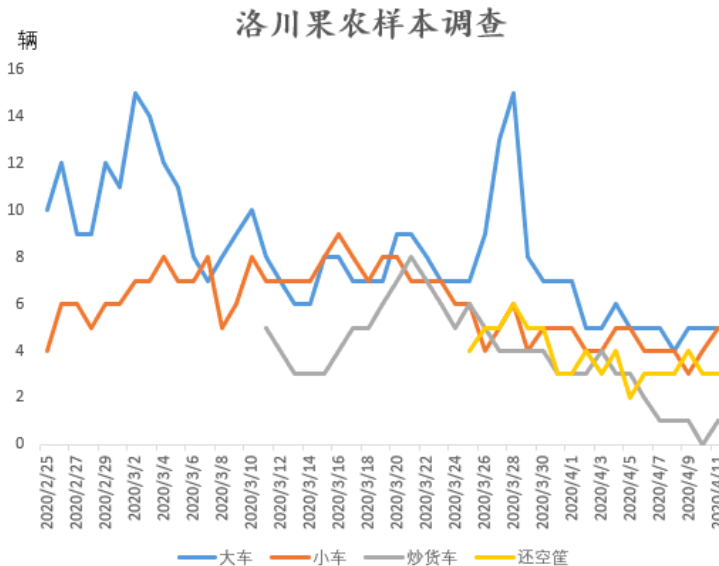


数据来源：农业农村部，混沌天成研究院

据批发市场反应，清明期间整体销售不及预期，随着时间的推移，露天瓜果、南方时令水果的陆续上市，预计苹果的销售压力也会较大。

## 2、产区样本跟踪

图表 10：洛川果农样本数据



数据来源：混沌天成研究院

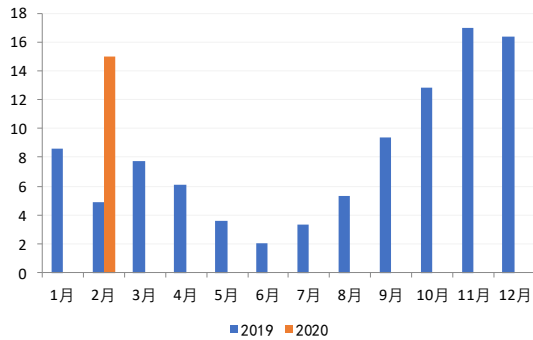
根据洛川果农朋友的样本统计，上周的走货特点可以概括为：①炒货客商基本撤退；②在清明之后，批发市场按需补货；③社区团购、电商销售情况仍旧良好。（其中大车指发往批发市场的车，小车指拉下捡果的车，炒货车指炒货客商转移库存的车）。

## 3、出口

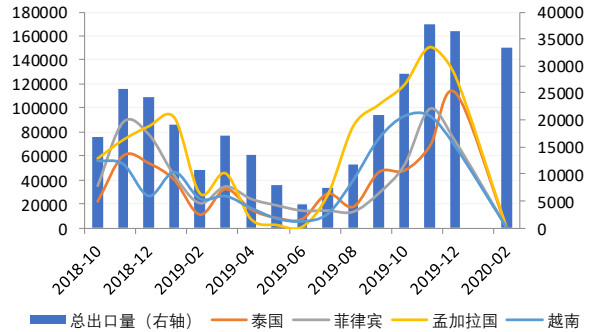
图表 11：2019-2020 年苹果出口数量：万吨

图表 12：2019-20 年苹果主要出口国出口数量：吨

2019-20年苹果出口数量：万吨



主要出口国出口量：吨



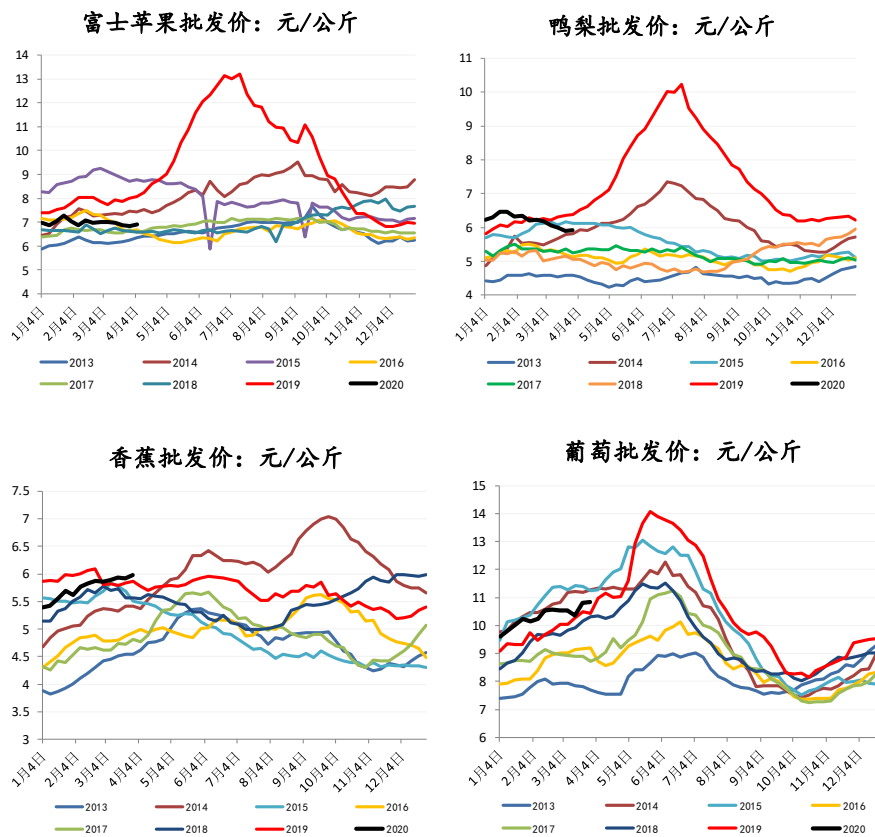
数据来源：中国海关总署，混沌天成研究院

数据来源：中国海关总署，混沌天成研究院

随着全球疫情情况恶化，各国在进出口方面的管制日益趋紧，不利于国内水果出口。

### 三、其他水果价格

图表 13：部分水果价格：元/公斤

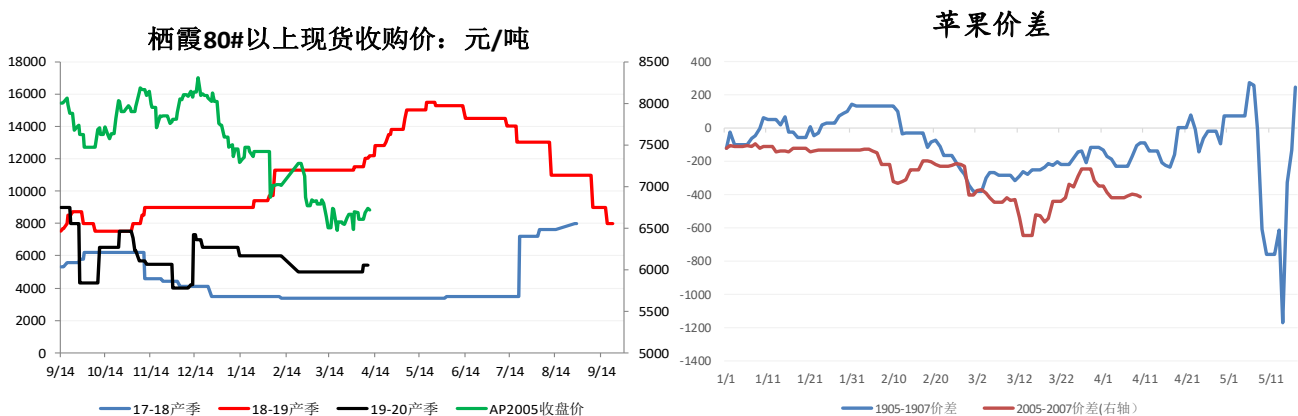


数据来源：wind，混沌天成研究院

据农村农业部数据显示，2019 年的水果产量基本正常，目前重点监测的四大水果在正常价格区间运行，香蕉及葡萄价格在区间上沿。

## 四、价格及价差分析

图表 14：苹果月间价差



数据来源：wind, 混沌天成研究院

上周五苹果 5-7 价差-414，5 月合约在高库存的制约下，后市难言乐观，7 月合约由于随着时间的推移，会出现市场货源紧张的问题，且苹果的物理指标会下降，7 月合约存在炒交割逻辑的可能性。

## 五、总结

- ①进入4月中旬，西部进入花期，山东产区在4月预计还需要1周才进入花期，此阶段，对天气变动较为敏感；
- ②伴随着节日过后以及炒货客商撤退，产销区交易热度均会有所下降；
- ③高库存对于5月合约的压制作用仍旧存在；而4月10-12日的降温对新季10月合约的影响有限，从本周主产区的天气预报来看，以升温为主，对10合约的扰动作用小。

### 免责声明

本报告的信息均来源于公开资料，我公司对这些信息的准确性和完整性不作任何保证，也不保证所包含的信息和建议不会发生任何变更。我们已力求报告内容的客观、公正，但文中的观点、结论和建议仅供参考，报告中的信息或意见并不构成所述证券或期货的买卖出价或征价，投资者据此作出的任何投资决策与本公司和作者无关。本报告版权仅为我公司所有，未经书面许可，任何机构和个人不得以任何形式翻版、复制发布。如引用、刊发，须注明出处为混沌天成期货股份有限公司，且不得对本报告进行有悖原意的引用、删节和修改。

#### 联系我们

---

##### 混沌天成期货股份有限公司

全国客户服务热线：4001 100 166

---

##### 公司总部

地址：深圳市福田区福华三路卓越世纪中心 3 号楼 A 区 2701-2710 室

联系电话：0755-23998230

---

##### 上海分公司

地址：上海市浦东新区杨高南路 759 号陆家嘴世纪金融广场 2 号楼 702 室

联系电话：021-61838622-801

---

##### 北京分公司

地址：北京市丰台区广安路 9 号国投财富广场 3 号楼 12A11-12A15 室

联系电话：010-63397961

---

##### 云南分公司

地址：云南省昆明市环城南路 777 号昆钢大厦 12 层 E+F 单元

联系电话：0871-64100979

---

##### 湖北分公司

地址：湖北省武汉市江汉区新华路 468 号时代财富中心 18 层（5）办号

联系电话：027-85610809

---



---

**四川分公司**

地址：四川省成都市武侯区人民南路四段上善国际 2002/2003

联系电话：028-83221309

---

**南宁营业部**

地址：广西省南宁市青秀区金湖路 38 号永鑫大厦 5 楼

联系电话：0771-5553516

---

**杭州营业部**

地址：浙江省杭州市解放东路 37 号财富金融中心 2 幢 12 层 05、06 单元

联系电话：0571-86050331

---

**混沌天成资产管理（上海）有限公司**

地址：上海市浦东新区世纪大道 826 号 904 室

联系电话：021-61063216

---

**混沌天成资本管理有限公司**

地址：上海市浦东新区世纪大道 1500 号东方大厦 1002c-2 室

联系电话：021-58810170

---

**混沌天成国际有限公司**

地址：香港中环花园道 3 号中国工商银行大厦 11 楼 1108-11 室

联系电话：+852 2596 8200

---