

## 库存超预期，远月压力大

### 混沌天成研究院

#### 农产品组

联系人：张艺萍

☎：13636433306

✉：zhangyp@chaosqh.com

从业资格号：F3066630

#### 观点概述：

- ①目前统计的入库量为1135.8万吨，超前期预期的950万吨，且超去年入库量，为近几年高位，明年的销售压力很大；
- ②柑橘上市之后，不仅量大，价格还低于去年同期，对当前苹果销售造成冲击；
- ③11月-春节前，需求恢复至正常年份的可能性不大，整个格局还是偏弱；
- ④按照目前山东80#以上一二级片红收购价2.6-2.8元/斤，折算01合约仓单成本约为6700-7100元/吨。

#### 策略建议：

入库量创新高，远月销售压力大，短期又有柑橘替代效应，苹果销售不乐观，**本周维持看空观点。**

#### 风险提示：

新季优果率下降超预期，利多；  
整体水果消费超预期好转，需求恢复较好，利多；



2000-2019年苹果供需平衡表

年份	供给端					需求端			
	种植面积: 万亩	单产: 吨/亩	产量: 万吨	进口: 万吨	总供给: 万吨	鲜果消费: 万吨	鲜果出口: 万吨	加工量: 万吨	总需求: 万吨
2000	3,381	0.60	2043	3.5	2047	1916	28	102.5	2047
2001	3,099	0.65	2002	5.0	2007	1770	36	200	2007
2002	2,907	0.66	1924	5.1	1929	1589	50	290	1929
2003	2,851	0.74	2110	3.7	2114	1663	71	380	2114
2004	2,815	0.84	2368	3.7	2371	1783	84	504	2371
2005	2,836	0.72	2040	3.0	2043	1588	77	378	2043
2006	2,848	0.91	2606	3.4	2609	1812	97	700	2609
2007	2,943	0.93	2735	4.0	2739	1861	102	776	2739
2008	2,988	0.97	2900	4.9	2905	2308	117	480	2905
2009	3,074	0.99	3048	6.1	3054	2374	120	560	3054
2010	3,210	0.99	3165	7.4	3172	2491	106	576	3172
2011	3,266	1.03	3367	7.3	3374	2833	101	440	3374
2012	3,347	1.07	3581	4.3	3585	2963	103	520	3585
2013	3,408	1.07	3630	2.5	3632	3154	93	385	3632
2014	3,408	1.10	3735	6.8	3742	3347	75	320	3742
2015	3,492	1.11	3890	7.7	3898	3383	115	400	3898
2016	3,486	1.16	4039	7.1	4046	3468	138	440	4046
2017	3,493	1.19	4139	6.3	4145	3537	128	480	4145
2018	3,500	0.89	3100	7.5	3108	2720	82	300	3101
2019	3,500	1.17	4100	12.0	4112	3805	97	210	4112

数据来源: usda

## 一、供给

### 1、主产区近期情况

图表 1: 上周苹果现货情况

产区	现货情况
山东	栖霞产区地面仍有一定货源，但整体质量较差，以市场客商压价拿货居多，果农入库仍在继续。当前主流成交价格80#起步一二级片红价格在2.75元/斤左右，80#起步一二级条纹价格在3-3.25元/斤，统货80#起步在2-2.4元/斤。
陕西	洛川产区地面余货多为质量问题较大的冰雹果、统货、次果，以北方三四线城市小市场销售为主，价格参差不齐。目前地面一般货源价格在2.5元/斤左右。目前入库基本结束，以市场客商零星采购居多，价格稳定。

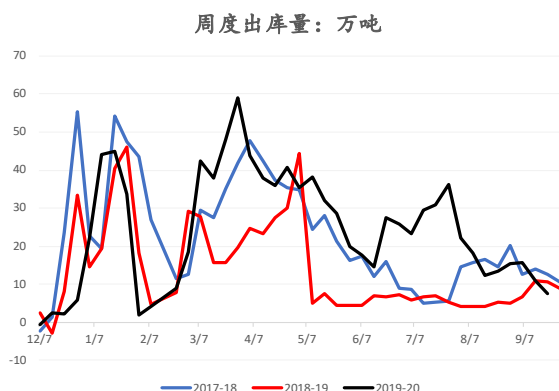
数据来源: 中果网, 混沌天成研究院

从霜降开始，山东产区苹果价格下滑之后，本地存储商及冷库着手收购，采购积极性良好。主要因为前期货源价格居高，一定程度降低后期低价货源风险。另外今年后期主要是因为摘袋晚，上市时间迟，不像往年一样是因为迟迟未上色而晚上市。因此后期货源质量普遍比往年后期稍好。

陕西上周库外成交已经很少，多数货源已经入库。库外部分下捡果以及纸加膜货源成交，价格根据质量浮动较大。近期咸阳地区纸加膜货源需求良好，客商比之前多。

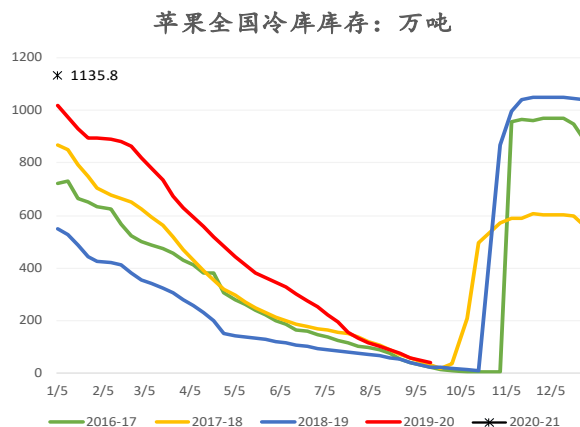
## 2、库存

图表 2：2017-2020 年苹果周度出库量：万吨



数据来源：卓创，混沌天成研究院

图表 3：2017-2020 年苹果冷库库存：万吨

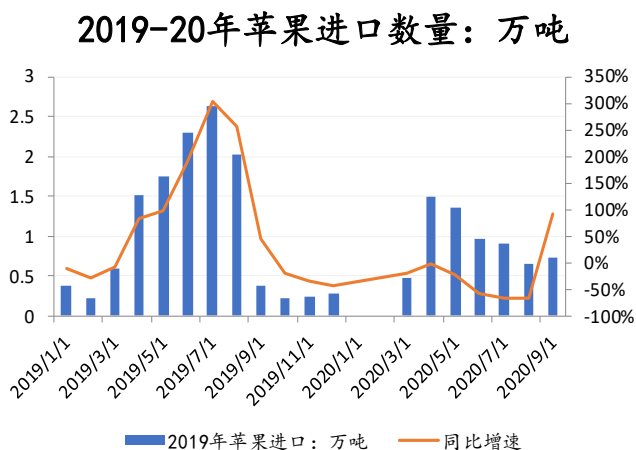


数据来源：卓创，混沌天成研究院

11月5日据卓创统计，全国入库量预估在1135.8万吨，超过前期卓创预期950万吨，亦超过去年1050万吨的库存量，今年的入库处于近5年来最高的位置，对明年的销售带来很大的压力。而山东产区目前还未入库结束，果农的入库还在进行中，所以最终的库存量修正结果可能会将近1200万吨。近阶段需要关注地面果的走货情况，以及春节前的消化情况。

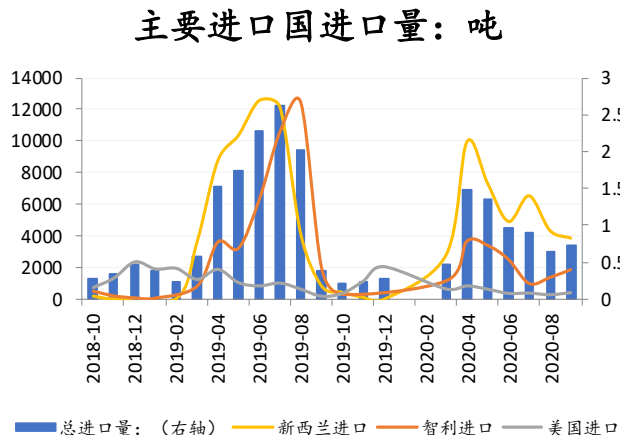
## 3、进口

图表 4：2019 年苹果进口数量：万吨



数据来源：中国海关总署，混沌天成研究院

图表 5：2018-20 年苹果主要进口国进口数量：吨

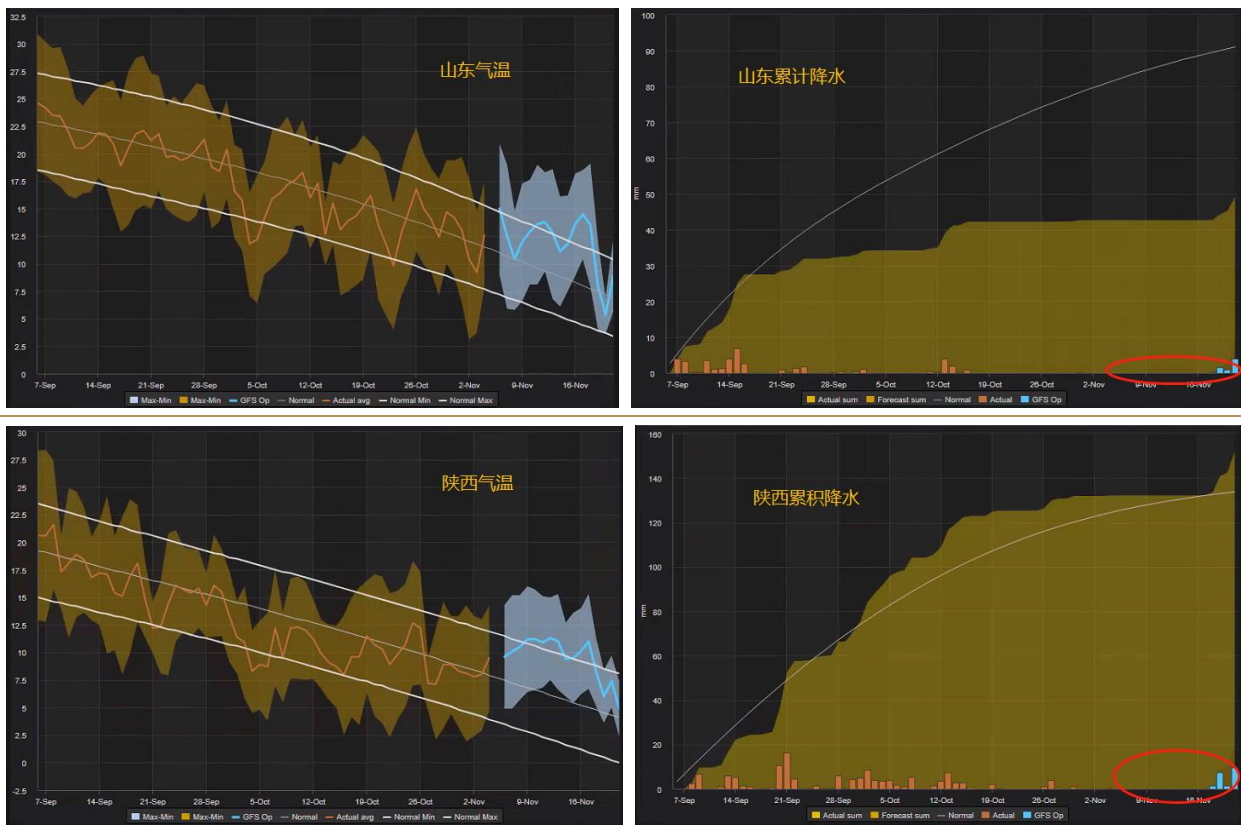


数据来源：中国海关总署，混沌天成研究院

据中国海关总署数据显示，2020年上半年受公共卫生事件的影响，整体进口不如去年，进口水果一般作为高端水果消费，有特定的消费群体，对于国内苹果需求替代应先给，也暂时可以忽略。

## 4、主产区天气状况

图表 6：山东及陕西未来半个月天气情况较正常年份



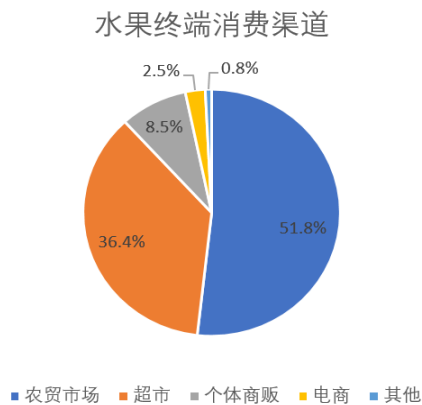
数据来源：路透，混沌天成研究院

两大产区主要的入库工作基本完成，剩余地面果大部分也采摘结束，现阶段的降水对果子影响不大，从气温来看，山东及陕西的气温偏高一点，总体来说，目前的天气对供应端影响不大。

## 二、需求

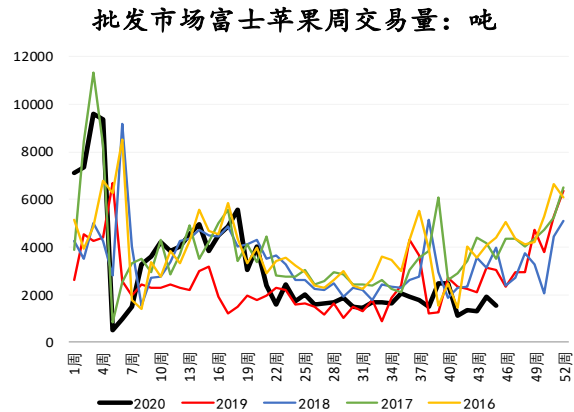
### 1、批发市场周度交易量

图表 7：中国水果终端消费渠道



数据来源：公开数据整理，混沌天成研究院

图表 8：批发市场富士苹果周度交易量：吨



数据来源：农业农村部，混沌天成研究院

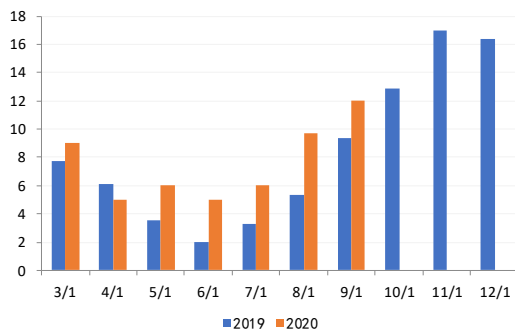
上周从批发市场走货量看，新果上市后，走货量没有明显提升，据销区反映，水果销售不佳至今没有明显改善。叠加柑橘上市之后，今年的柑橘价格较去年同期低，对苹果销售产生冲击。

## 2 出口

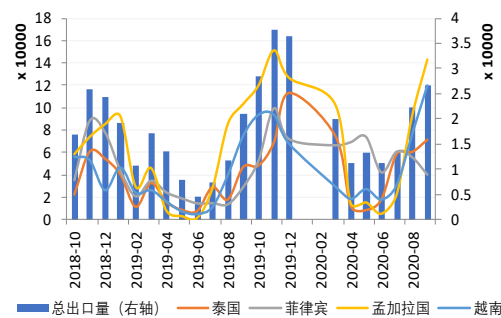
图表 9：2019-2020 年苹果出口数量：万吨

10：019-20 年苹果主要出口国出口数量：吨

2019-20年苹果出口数量：万吨



主要出口国出口量：吨



数据来源：中国海关总署，混沌天成研究院

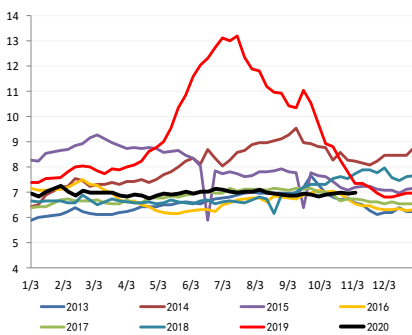
数据来源：中国海关总署，混沌天成研究院

9月份的苹果出口数据同比持续向好，随着晚熟富士的上市，7月之后，苹果出口又开始进入季节性放量，如果不会再次出现年前那种因疫情导致封锁，出口有望持续向好，但整体出口的量占国内总产量的比重不大。

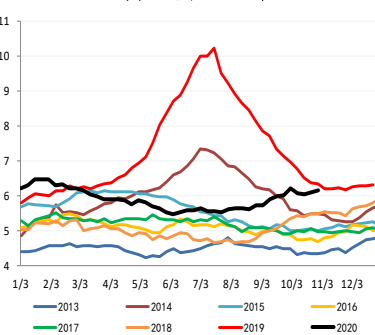
## 三、其他水果价格

图表 11：部分水果价格：元/公斤

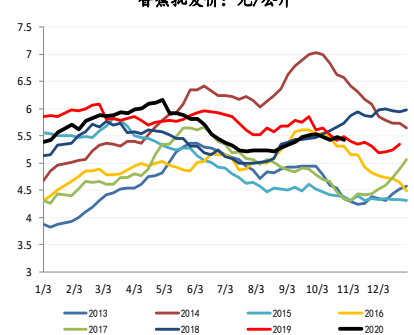
富士苹果批发价：元/公斤



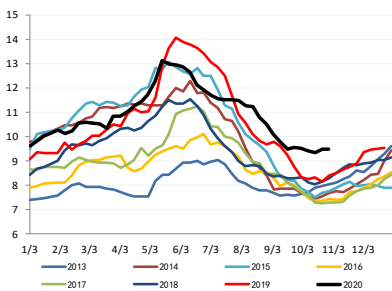
鸭梨批发价：元/公斤



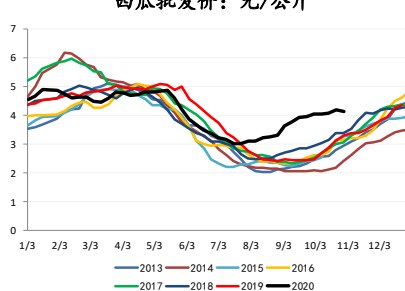
香蕉批发价：元/公斤



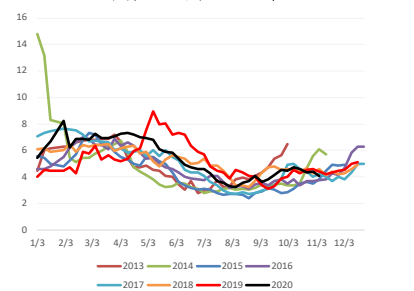
葡萄批发价：元/公斤



西瓜批发价：元/公斤



哈密瓜批发价：元/公斤

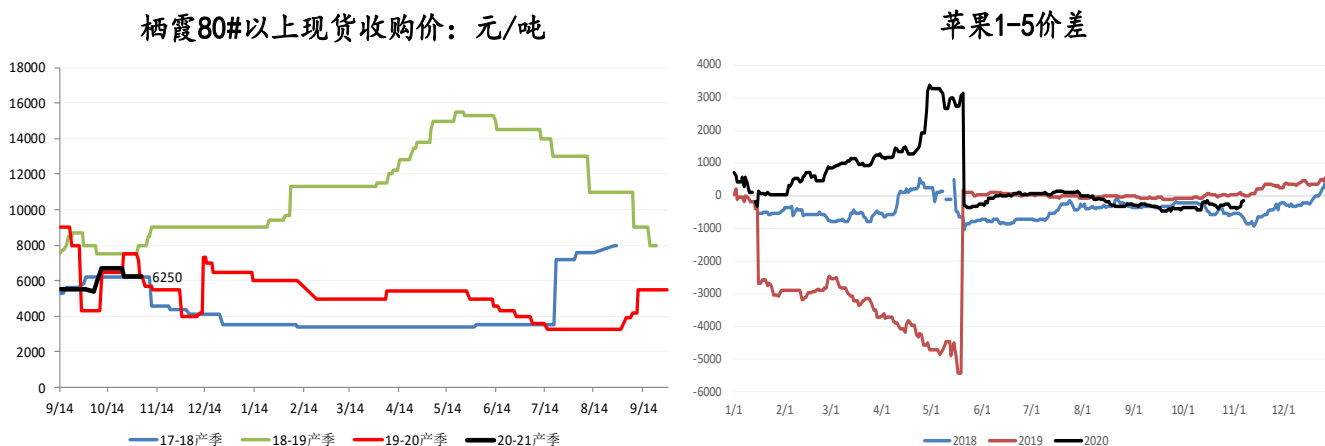


数据来源：wind，混沌天成研究院

据农村农业部数据显示，其他部分水果价格今年运行整体正常，西瓜和葡萄的价格近期偏高，但是进入冬季之后，我们更多的是关注冬季水果，比如苹果、梨和柑橘，梨因今年减产，从7月份以来，价格偏强，而柑橘据我们了解，产地的价格比去年同期低，苹果亦是在低位徘徊。

#### 四、价格及价差分析

图表 12：苹果月间价差



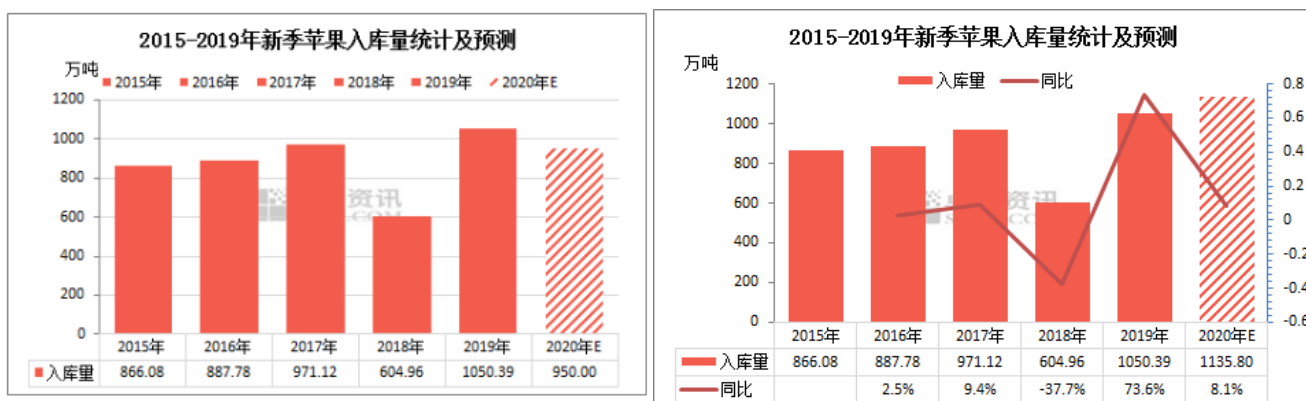
数据来源：wind, 混沌天成研究院

山东 80#以上现货收购价自霜降之后开始下跌，目前入库基本结束，仅部分果农仍有入库需求，客商基本撤退，在消费未起来之前，现货价格预计偏弱运行。

苹果 1-5 目前价差-145，周内价差缩小 234，周内 5 月合约跌幅较大，主要是入库量超预期，高库存给远月销售带来很大的压力。

#### 五、库存预估

图表 13：2015-2020 年新季苹果入库量统计与预测



数据来源：卓创, 混沌天成研究院

10月23日左右卓创资讯预估，今年的入库量在950万吨，而11月5日统计数据为1135.8万吨左右，超预期且超去年水平，核心原因在于终端消费未恢复，苹果下树之后，直接发市场的比例较往年减少，导致入库量增加。

## 六、总结

- ①目前统计的入库量为 1135.8 万吨，超前期预期的 950 万吨，且超去年入库量，为近几年高位，明年的销售压力很大；
- ②柑橘上市之后，不仅量大，价格还低于去年同期，对当前苹果销售造成冲击；
- ③11 月-春节前，需求恢复至正常年份的可能性不大，整个格局还是偏弱；
- ④按照目前山东 80#以上一二级片红收购价 2.6-2.8 元/斤，折算 01 合约仓单成本约为 6700-7100 元/吨。

本报告的信息均来源于公开资料，我公司对这些信息的准确性和完整性不作任何保证，也不保证所包含的信息和建议不会发生任何变更。我们已力求报告内容的客观、公正，但文中的观点、结论和建议仅供参考，报告中的信息或意见并不构成所述证券或期货的买卖出价或征价，投资者据此作出的任何投资决策与本公司和作者无关。本报告版权仅为我公司所有，未经书面许可，任何机构和个人不得以任何形式翻版、复制发布。如引用、刊发，须注明出处为混沌天成期货股份有限公司，且不得对本报告进行有悖原意的引用、删节和修改。

长按识别下方二维码，了解更多资讯！



混沌天成研究院